

MĚSTSKÝ ÚŘAD LITOMYŠL
odbor místního a silničního hospodářství

Bří Štěstných 1000
570 20 Litomyšl

Tel.: 461 653 333
Fax: 461 612 218

Č.j.: **MĚÚ Litomyšl 29912/2016**

Vyřizuje: Mgr. Tomáš Rádek
Tel.: 461 653 362
E-mail: tomas.radek@litomysl.cz
Datum: 2016-11-01

VEŘEJNÁ VYHLÁŠKA
oznámení opatření obecné povahy
Stanovení přechodné úpravy provozu na pozemních komunikacích

Městský úřad Litomyšl, odbor místního a silničního hospodářství, věcně a místně obecní úřad s rozšířenou působností dle § 77 odst. 1 písm. c) a dle § 124 odst. 6 zákona č. 361/2000 Sb., o silničním provozu, ve znění pozdějších předpisů (dále jen zákon o silničním provozu) na základě žádosti spol. Chládek a Tintěra, Pardubice a. s., (IČ: 252 53 361), K Vápence 2677, 530 02 Pardubice, zastoupené spol. VYZNAČ, s. r. o., (IČ: 019 16 297), Srážná 5113/1, 586 01 Jihlava, po předchozím písemném odsouhlasení Policie České republiky, Krajského ředitelství Pardubického kraje, Územní odbor Chrudim, Dopravní inspektorát č. j. KRPE-89546-1/ČJ-2016-170306 ze dne 27. 10. 2016 a Policie České republiky, Krajského ředitelství Pardubického kraje, Územní odbor Svitavy, Dopravní inspektorát č.j.: KRPE-89551-1/ČJ-2016-170906 ze dne 31. 10. 2016, dále po projednání s Městským úřadem Chrudim, odborem dopravy a po posouzení žádosti v souladu s ustanovením § 77 zákona o silničním provozu a s vyhláškou č. 294/2015 Sb., kterou se provádějí pravidla provozu na pozemních komunikacích, ve znění pozdějších předpisů (dále jen vyhláška č. 294/2015 Sb.) vydává dle § 77 odst. 5 zákona o silničním provozu v návaznosti na ustanovení §171 a § 173 zákona č. 500/2004 Sb., správní řád, ve znění pozdějších předpisů (dále jen správní řád) opatření obecné povahy pro stanovení přechodné úpravy provozu na pozemních komunikacích jmenovitě na silnicích II/357, II/358, II/359, II/360, III/3542, III/3545, III/3591, III/3592, III/3593, III/3594 a III/36019 v tomto rozsahu:

na výše uvedených silnicích II/357, II/358, II/359, II/360, III/3542, III/3545, III/3591, III/3592, III/3593, III/3594 a III/36019 dojde k umístění svislých dopravních značek a dopravního zařízení pro označení úplné uzavírky a objížd'ky silnice II/359. Svislé dopravní značky a dopravní zařízení bude rozmístěno dle grafických příloh. Grafické přílohy tvoří nedílnou součást tohoto oznámení opatření obecné povahy - Stanovení přechodné úpravy provozu na pozemních komunikacích.

Přechodná úprava provozu bude provedena za těchto podmínek:

1. Přenosné dopravní značení bude umístěno přesně dle přiložených schémat, které jsou nedílnou součástí tohoto oznámení opatření obecné povahy - Stanovení přechodné úpravy provozu na pozemních komunikacích. Velikost DZ – základní, provedení DZ – retroreflexní.
2. Objízdná trasa bude řádně označena v celé její délce a na všech křižovatkách DZ IS 11b, na dopravním značení IS 11a bude vyznačena uzavírka a objížd'ka dle skutečného směru a průběhu – toto dopravní značení pak bude umístěno na všech hlavních příjezdových komunikacích na okrese Chrudim v obci Proseč silnice II/357, II/358, III/3542 a III/3545.
3. Pro umístění přenosného dopravního značení nesmí být využívány sloupky stávajícího svislého dopravního značení. Tyto mohou být využity pouze pro umístění dopravních značek IS 11b, IS 11c a IS 11d (vyznačení objízdne trasy).
4. Platnost stanovení po nabytí účinnosti do 18. 12. 2016.

5. Ze strany žadatele o uzavírku (zhotovitele stavebních prací) během uzavírky a provádění prací nesmí dojít k ohrožení BESIP a bude dbáno o neporušenost a úplnost dopravního značení.
6. Za snížené viditelnosti bude řádně osvětlena (dle TP č. 66) každá překážka v silničním provozu, to platí i pro vozidla stojící na krajnici nebo pracovní místo a jiné překážky na pozemní komunikaci. Dále bude každá překážka na uzavřené pozemní komunikaci řádným způsobem zabezpečena proti možným pádům chodců nebo nárazu vozidel.
7. Dopravní značky a dopravní zařízení musí být těmi účastníky provozu, pro které jsou určeny, viditelné z dostatečné vzdálenosti, a to mimo obec nejméně ze vzdálenosti 100 m, v obci nejméně 50 m.
8. Bude zajištěn přístup k dotčeným nemovitostem a průjezd vozidel IZS.
9. Přenosné dopravní značky musí být vždy v reflexním provedení. Dopravní značení musí být provedeno v souladu s vyhláškou MD č. 294/2015 Sb., ve znění pozdějších předpisů, kterou se provádějí pravidla silničního provozu na pozemních komunikacích. Provedení dopravních značek včetně odstínů barev, materiálů a rozměrů musí odpovídat příslušné ČSN EN 12899-1. Jako závaznou lze užít publikaci TP č. 66 „Zásady pro označování pracovních míst na pozemních komunikacích“, která byla schválena Ministerstvem dopravy čj. 21/2015-120-TN/1 ze dne 12. března 2015 s účinností od 1. dubna 2015.
10. Přenosné dopravní značky musí být umístěny na červenobíle pruhovaných sloupcích (stojáncích) červené a bílé pruhy musí mít šířku 100 – 200 mm, spodní okraj přenosné dopravní značky musí být min. 0,6 m nad úroveň vozovky. Pro umístění přenosného dopravního značení nesmí být využívány sloupky stávajícího svislého dopravního značení. Dopravní značky nesmí zasahovat do průjezdního profilu komunikace. Přenosné dopravní značky musí být osazeny s dostatečnou stabilitou, a to i proti povětrnostním podmínkám a jiným vlivům.
11. Dopravní značení bude umístěno dle § 78 zákona o silničním provozu, pouze po dobu trvání důvodu na dobu nezbytně nutnou. Po dokončení prací na celkové opravě svahu a ukončení úplné uzavírky a objízďky bude dopravní značení neprodleně odstraněno a provoz opět obnoven.

Zodpovědná organizace za splnění podmínek tohoto stanovení dopravního značení:
**spol. Chládek a Tintěra, Pardubice a. s., (IČ: 252 53 361), K Vápence 2677,
530 02 Pardubice, zaměstnanec spol. Petr Jelínek, DiS., tel. 724 966 148.**

Jiné další podmínky:

Toto stanovení přechodné úpravy silničního provozu musí být na místě předloženo kontrolním orgánům. Ve smyslu § 78 odst. 3 zákona o provozu na pozemních komunikacích se k zajištění bezpečnosti a plynulosti silničního provozu povoluje užívání přenosných dopravních značek jen po dobu nezbytně nutnou. Policie ČR – dopravní inspektorát a Městský úřad Litomyšl, odbor místního a silničního hospodářství, si vyhrazuje právo v případě zjištěných nedostatků v souvislosti s prováděním přechodného dopravního značení toto stanovení zrušit nebo doplnit. Policie ČR – dopravní inspektorát a Městský úřad Litomyšl, odbor místního a silničního hospodářství, si rovněž vyhrazuje právo stanovení dopravního značení změnit nebo doplnit, pokud to bude vyžadovat naléhavá situace, veřejný zájem nebo BESIP.

Odůvodnění:

Opatření obecné povahy pro stanovení přechodné úpravy provozu na pozemních komunikacích bylo vydáno na základě požadavku, spol. Chládek a Tintěra, Pardubice a. s., (IČ: 252 53 361), K Vápence 2677, 530 02 Pardubice, zastoupená spol. VYZNAČ, s. r. o., (IČ: 019 16 297), Srázná 5113/1, 586 01 Jihlava, která podala k odboru místního a silničního hospodářství Městského úřadu Litomyšl žádost o Stanovení přechodné úpravy provozu na pozemních komunikacích, jmenovitě na silnicích II/357, II/358, II/359, II/360, III/3542, III/3545, III/3591, III/3592, III/3593, III/3594 a III/36019, kde dojde k umístění svislých dopravních značek a dopravního zařízení pro označení úplné uzavírky a objízďky silnice II/359. Svislé dopravní značky a dopravní zařízení bude rozmístěno dle grafických příloh, které tvoří nedílnou součást tohoto oznámení opatření obecné povahy - Stanovení přechodné úpravy provozu na pozemních komunikacích. Důvodem této úpravy je označení úplné uzavírky a objízďky silnice II/359 po dobu provádění stavebních prací v rámci akce „Zajištění svahu silnice II/359 u č. p. 79 a č. p. 166 - Osík“. Rozmístění dopravního značení bylo projednáno s dotčeným orgánem Policie ČR dle § 77 odst. 2 písm. b) zákona o silničním provozu. V rámci rychlosti a hospodárnosti řízení a po projednání s MěÚ Chrudim, odborem dopravy, provedl celé stanovení přechodné úpravy provozu na pozemních komunikacích MěÚ Litomyšl, odbor místního a silničního hospodářství. V souladu s § 77 odst. 5 zákona o silničním provozu nedoručuje příslušný správní úřad návrh opatření obecné povahy a nevyzývá dotčené osoby k podávání připomínek nebo námitek. Silniční správní úřad vzal na vědomí rovněž skutečnost, že z důvodu vzniku podélné trhliny ve stávajícím krytu silnice II/359, je zapotřebí neprodleně úplně uzavřít zmiňovaný úsek silnice II/359 a předejít tak případným větším škodám, které by mohly nastat, pokud by se neeliminována možnost další degradace vzniklé podélné trhliny, z tohoto důvodu využívá silniční správní úřad ustanovení § 173 odst. 1 správního řádu, a toto opatření obecné povahy – stanovení přechodné úpravy provozu na pozemních komunikacích, nabývá účinnost dnem vyvěšení.

Poučení:

Opatření obecné povahy se oznamuje veřejnou vyhláškou. V souladu s § 77 odst. 5 zákona o silničním provozu nedoručuje příslušný správní úřad návrh opatření obecné povahy a nevyzývá dotčené osoby k podávání připomínek nebo námitek. V souladu s § 173 odst. 1 správního řádu nabývá toto opatření obecné povahy – stanovení přechodné úpravy provozu na pozemních komunikacích účinnost dnem vyvěšení. Proti opatření obecné povahy nelze podat opravný prostředek. Soulad opatření obecné povahy s právními předpisy lze posoudit v přezkumném řízení. Usnesení o zahájení přezkumného řízení lze vydat do 3 let od účinnosti opatření.

Otisk úředního razítka

Mgr. Tomáš Rádek
referent odboru

Příloha: 2x situační plánec s rozmístěním DZ.

Toto oznámení musí být vyvěšeno po dobu 15 dnů na úřední desce a současně též způsobem umožňujícím dálkový přístup.

Vyvěšeno dne

Sejmuto dne

Obdrží:

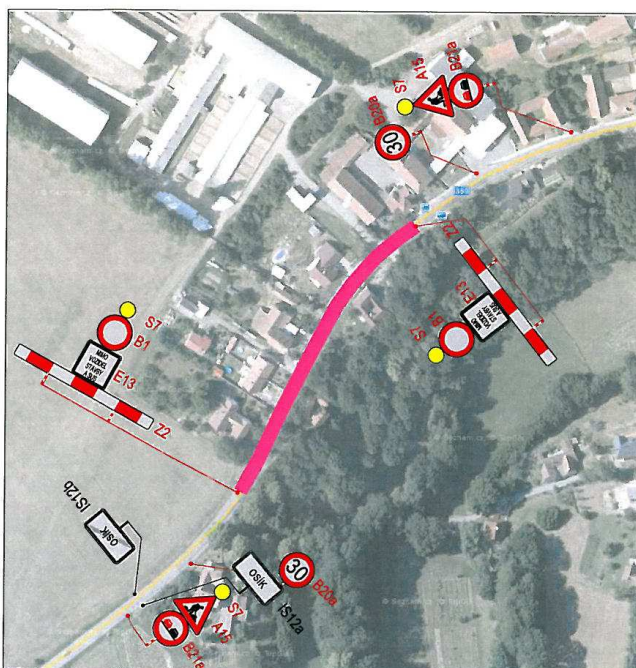
- Chládek a Tintěra, Pardubice a. s., (IČ: 252 53 361), K Vápence 2677, 530 02 Pardubice, zastoupený spol. VYZNAč, s. r. o., (IČ: 019 16 297), Srázná 5113/1, 586 01 Jihlava, (žadatel/ka)
- Správa a údržba silnic Pardubického kraje, (IČ: 000 85 031), Doubravice 98, 533 53 Pardubice
- Město Litomyšl, (IČ: 002 76 944), Bří Šťastných 1000, 570 20 Litomyšl
- Obec Osík, (IČ: 002 77 100), Osík 240, 569 67 Osík
- Obec Dolní Újezd, (IČ: 002 76 596), Dolní Újezd 281, 569 61 Dolní Újezd
- Obec Desná, (IČ: 005 79 483), Desná 100, 570 01 Desná
- Obec Poříčí u Litomyše, (IČ: 005 79 611), Poříčí u Litomyše 81, 570 01 Litomyšl
- Obec Budislav, (IČ: 002 76 511), Budislav 64, 569 65 Budislav
- Město Proseč, (IČ: 002 70 741), náměstí Dr. Tošovského 18, 539 44 Proseč
- Obec Bor u Skutče, (IČ: 004 96 987) Bor u Skutče 35, 539 44 Bor u Skutče
- Obec Nové Hrady, (IČ: 002 70 598), Nové Hrady 123, 539 45 Nové Hrady
- Obec Chotovice, (IČ: 002 76 715), Chotovice 62, 570 01 Litomyšl
- Obec Makov, (IČ: 002 76 961), Makov 113, 570 01 Litomyšl
- Obec Morašice, (IČ: 002 77 029), Morašice 96, 569 51 Morašice

K vyvěšení písemnosti a podání zprávy odboru místního hospodářství:

- Městský úřad Litomyšl – odbor rozvoje a investic, oddělení majetkoprávní, Bří Šťastných 1000, 570 20 Litomyšl
- Obecní úřad Osík, (IČ: 002 77 100), Osík 240, 569 67 Osík
- Obecní úřad Dolní Újezd, (IČ: 002 76 596), Dolní Újezd 281, 569 61 Dolní Újezd
- Obecní úřad Desná, (IČ: 005 79 483), Desná 100, 570 01 Desná
- Obecní úřad Poříčí u Litomyše, (IČ: 005 79 611), Poříčí u Litomyše 81, 570 01 Litomyšl
- Obecní úřad Budislav, (IČ: 002 76 511), Budislav 64, 569 65 Budislav
- Městský úřad Proseč, (IČ: 002 70 741), náměstí Dr. Tošovského 18, 539 44 Proseč
- Obecní úřad Bor u Skutče, (IČ: 004 96 987) Bor u Skutče 35, 539 44 Bor u Skutče
- Obecní úřad Nové Hrady, (IČ: 002 70 598), Nové Hrady 123, 539 45 Nové Hrady
- Obecní úřad Chotovice, (IČ: 002 76 715), Chotovice 62, 570 01 Litomyšl
- Obecní úřad Makov, (IČ: 002 76 961), Makov 113, 570 01 Litomyšl
- Obecní úřad Morašice, (IČ: 002 77 029), Morašice 96, 569 51 Morašice
- Obecní úřad Horní Újezd, (IČ: 005 79 521), Horní Újezd 1, 570 01 Litomyšl

Na vědomí:

- Policie ČR, Dopravní inspektorát, Purkyňova 2, 568 14 Svitavy
- Policie ČR, Dopravní inspektorát, Všehrdovo náměstí 46, 537 20 Chrudim
- Krajský úřad Pardubického kraje, odbor dopravy a silničního hospodářství, Komenského náměstí 125, 532 11 Pardubice
- Městský úřad Chrudim, Odbor dopravy, Resselovo náměstí 77, 537 16 Chrudim
- Obec Horní Újezd, (IČ: 005 79 521), Horní Újezd 1, 570 01 Litomyšl



LEGENDA:

- P6 TRVALÉ DOPRAVNÍ ZNAČENÍ
- P6 NAVRŽENÉ PŘECHODNÉ DZ
- UZAVŘENÝ ÚSEK
- OBJÍZDNÁ TRASA BUS
- OBJÍZDNÁ TRASA DO 3.5 t SMĚR DOLNÍ ÚJEZD
- OBJÍZDNÁ TRASA DO 3.5 t SMĚR DOLNÍ ÚJEZD
- OBJÍZDNÁ TRASA NAD 3.5 t

VEŠKERÉ STÁLÉ DZ V ROZPORU S NAVRŽENÝM DZ BUDE ZNEPLATNĚNO

PLATNOST DOKUMENTACE	
<p>POLICIE ČESKÉ REPUBLIKY -</p> <p>SPDI SOUHLASÍ POUZE S PDZ A ZUK A UZAVÍRKOUP PLATNOST VYJÁDRĚNÍ 1 ROK</p> <p>v/...../2016</p>	<div style="border: 1px solid black; padding: 5px; margin-bottom: 10px;"> <p>Městský úřad Litomyšl</p> <p>Odbor místního a silničního hospodářství</p> </div> <p><i>Peška Ric. MÚ Litomyšl 29.12.2016</i></p> <p>v/...../2016</p>

Použitě dopravní značení bude v základní velikosti a v reflexním provedení tř.1
 K návrhu dopravního značení bylo využito: TP 65 Zásady pro dopravní značení na pozemních komunikacích
 TP 66 Zásady pro označování pracovních míst na pozemních komunikacích

VYPRACOVAL:	Ing. František Preisler	<i>Preisler</i>	<p>VYZNAČ, s.r.o. Štěrnbát 5113/1, 586 01 Jihlava</p>
KONTROLOVAL:	Richard Peška	<i>Peška</i>	
NÁZEV AKCE:	<p>OSÍK - ZAJIŠTĚNÍ SVAHU SILNICE II/359 U Č.P. 79 A Č.P. 166 Přechodné dopravní značení - úplná uzavírka</p>		
OBSAH:	<p>Situace dopravně-inženýrských opatření</p>		<p>DATUM: 10/2016</p> <p>Arch. č.: 33.1.2</p>

