

Odbor dopravy  
/ oddělení dopravy a komunikací

Adresa pracoviště:  
Pardubická 67  
537 16 Chrudim

Č. j.: CR 027942/2024 ODP/Šu  
Spis. Zn.: CR 027477/2024 Šu  
Váš dopis ze dne:  
Spis. a skart. znak a lhůta: 280.4 S/5  
Počet listů: 2  
Počet příloh: 3  
  
Vyřizuje: Šupíková Jana  
Tel: 469 657 506  
E-mail: jana.supikova@chrudim-city.cz  
  
V Chrudimi dne: 11.4.2024

## Veřejná vyhláška

### Opatření obecné povahy

Městský úřad Chrudim, Odbor dopravy, oddělení dopravy a komunikací jako příslušný správní úřad dle ustanovení § 124 odst. 6 zákona číslo 361/2000 Sb., o provozu na pozemních komunikacích a o změnách některých zákonů, ve znění pozdějších předpisů, na základě žádosti podané společností **Josef Kunc s.r.o.** (IČO 17852111), se sídlem Raná 42, 539 72 Raná (dále jen „žadatel“), dne **10.04.2024**, a písemného vyjádření Policie České republiky, Územního odboru Chrudim, Dopravního inspektorátu k přechodné úpravě provozu na pozemních komunikacích č.j. **KRPE-29800-2/ČJ-2024-170306** ze dne **08.04.2024**,

#### s t a n o v í

podle ustanovení § 77 odst. 1 písm. c) zákona číslo 361/2000 Sb., o provozu na pozemních komunikacích a o změnách některých zákonů, ve znění pozdějších předpisů, a dle vyhlášky číslo 294/2015 Sb., kterou se provádějí pravidla provozu na pozemních komunikacích a úprava a řízení provozu na pozemních komunikacích, ve znění pozdějších předpisů, **přechodnou úpravu provozu** – užití přenosných dopravních značek svislých, vodorovných, světelných signálů a dopravních zařízení (dále jen „DZ“) na pozemních komunikacích takto:

1. Rozsah omezení provozu: **dopravní omezení a úplná uzavírka.**
2. Na pozemních komunikacích: **silnici II/357** v ulici **Pasecká** a **místních komunikacích (dále i „MK“)** v ulicích **Pasecká, V Plůtku** a **Čechalova** v obci (místní části) **Proseč**.
3. V úseku (místě) pozemní komunikace dle bodu č. 2):
  - **dopravní omezení**
  - **silnice II/357** v ulici **Pasecká** – v úseku od křižovatky s MK v ulicích **V Plůtku** a **Čechalova** v délce cca 300 m ve směru na místní část **Paseky**,
  - **MK – chodník a parkoviště** v ulicích **Pasecká** a **Čechalova** – v prostoru křižovatky MK v ulicích **Pasecká** a **Čechalova**,

- **úplná uzavírka**

- **MK** v ulici V Plůtku – v prostoru křižovatky se silnicí II/357 v ulici Pasecká,

- viz příloha č.1.

4. V termínu: **od 16.04.2024 do 31.05.2024.**

5. Objízdná trasa (objížďka) pro veškerou dopravu při uzavírce MK: není stanovena (po přílehlých komunikacích).

Náhradní obchozí trasa pro pěší při provádění prací na chodníku: po MK podél hřbitova.

6. Přejídná úprava provozu je stanovena k **zajištění bezpečnosti a plynulosti provozu na pozemních komunikacích při výstavbě kabelového vedení – stavby „CR Proseč č.p.248 – knn, vnn“ v obci Proseč.**

7. Organizace omezení provozu a užití DZ:

a) **po celou dobu provádění stavebních prací na silnici II/357 zůstane na vozovce zachován průjezdný prostor o minimální šířce 3 m; mimo pracovní dobu bude pracovní místo staženo na nezbytnou (minimální) velikost 5 m (včetně přesunutí směrových desek), pracovní stroje budou umístěny mimo pozemní komunikaci (viz Schémata B/5, B/1),**

b) **pokud nebude možno v úseku s dopravním omezením při provádění stavebních prací (v pracovní době) zajistit vzájemnou dohlednost protijedoucích vozidel či bezpečný rozhled v křižovatkách, bude provoz v zúženém úseku silnice (pracovním místě) řízen způsobilými, náležitě označenými a poučenými osobami (pracovníky stavby),**

c) **na všech komunikacích vyústujících do úseku prováděných prací nebo do jeho těsné blízkosti, bude před křižovatkami komunikací umístěno DZ „Práce na silnici“ (č. A 15) s dodatkovou tabulkou Směrová šipka“ (č. E 7b) ve směru prováděných prací (včasné upozornění řidičů na probíhající práce),**

d) **po celou dobu provádění prací na daných komunikacích bude zajištěn bezpečný průchod chodců v dané lokalitě. Zajištěn musí být i vstup do sousedních objektů,**

e) **dotčené úseky MK (dále jen „pracovní místa“) označit před započatím prací v daném úseku DZ „Zákaz zastavení“ (č. B 28) s dodatkovými tabulkami „Začátek úseku“ (č. E 8a), „Konec úseku“ (č. E 8c), nebo „Úsek platnosti“ (č. E 8d) a „Text nebo symbol“ (č. E 13) s nápisem „OD XX.XX.2024“. DZ umístit v dostatečném předstihu před termínem dopravního omezení (minimálně 7 dnů před zahájením prací v daném úseku),**

f) **uzavřený úsek MK (pracovní místo) bude na začátku a na konci (ze všech stran) označen DZ „Zábrana pro označení uzavírky“ (č. Z 2), „Zákaz vjezdu všech vozidel v obou směrech“ (č. B 1), dodatkovou tabulkou „Text nebo symbol“ (č. E 13) s textem „MIMO VOZIDEL STAVBY“ a výstražnými světly; pracovní místo na komunikaci bude ohraničeno (zabezpečeno) dle TP 66,**

g) **dopravní značení, materiál pro stavbu a stavební technika budou umístěny vždy tak, aby byly zajištěny rozhledové poměry na připojení (sjezdech, křižovatkách); stavební materiál bude umístěn vždy mimo pozemní komunikace,**

h) **v době snížené viditelnosti bude DZ č. A 15 a DZ č. Z 4 doplněno o výstražná světla oranžové barvy,**

ch) **dále bude umístěno a použito DZ uvedené v přílohách č.1 – č.3; pracovní místo na vozovce a chodníku bude řádně označeno (ohraňeno) dle TP 66,**

i) **při zásahu do vozovky s provozem vozidel a do provedení konečné úpravy povrchu bude umístěna DZ „Nerovnost vozovky“ (č. A 7a),**

- j) v případě potřeby bude provoz na místě samém usměrňován způsobilými, náležitě označenými a poučenými osobami,
- k) umístění DZ dle příloh tohoto stanovení, které jsou jeho závaznou a nedílnou součástí, zajistí žadatel na své náklady a ručí za jeho stav a umístění po celou dobu omezení provozu,
- l) velikost DZ - **základní**,
- m) světelně technické vlastnosti DZ – **reflexní** (činná plocha z retroreflexního materiálu),
- n) pro umístění přenosného DZ nesmí být využívány sloupky stálého dopravního značení (tzv. místní úpravy). Ty mohou být použity pouze pro umístění dopravních značek IS 11b, IS 11c a IS 11d (vyznačení objízdne trasy),
- o) DZ užívat v souladu s ustanovením § 78 zákona č. 361/2000 Sb., o provozu na pozemních komunikacích a o změnách některých zákonů, ve znění pozdějších předpisů, pouze na dobu nezbytně nutnou,
- p) pokud není stanoveno jinak, bude DZ provedeno a umístěno dle TP 66 - Zásady pro přechodné dopravní značení na pozemních komunikacích, Příručka pro označování pracovních míst na dálnicích a silnicích, ČSN EN 12899-1 a ČSN EN 1436, ve znění pozdějších předpisů.
8. Odpovědnou osobou žadatele za dodržení tohoto stanovení je pan **Zdeněk Málek**, telefonní spojení **775 010 296**.
9. Městský úřad Chrudim, Odbor dopravy, oddělení dopravy a komunikací si vyhrazuje právo toto stanovení změnit nebo doplnit, bude-li to vyžadovat veřejný zájem.

### Odůvodnění:

Žadatel – společnost Josef Kunc s.r.o. (IČO 17852111), se sídlem Raná 42, 539 72 Raná, požádal dne 10.04.2024 Městský úřad Chrudim, Odbor dopravy, oddělení dopravy a komunikací jako příslušný správní úřad o stanovení přechodné úpravy provozu na silnici II/357 v ulici Pasecká a MK v ulicích Pasecká, V Plůtku a Čechalova v obci (místní části) Proseč z důvodu výstavby kabelového vedení – stavby „CR Proseč č.p.248 – knn, vnn“ .

K žádosti byla doložena písemná vyjádření příslušného orgánu policie – Policie České republiky, Krajského ředitelství policie Pardubického kraje, Územního odboru Chrudim, Dopravního inspektorátu č.j. KRPE-29800-2/ČJ-2024-170306 ze dne 08.04.2024.

Správní orgán žádost posoudil dle platné právní úpravy – zákona č. 361/2000 Sb., o provozu na pozemních komunikacích a o změnách některých zákonů, v platném znění, a dle vyhlášky č. 294/2015 Sb., ve znění pozdějších předpisů.

V souladu s ustanovením § 77 odst. 5 zákona č. 361/2000 Sb, o provozu na pozemních komunikacích a o změnách některých zákonů, v platném znění, nedoručoval zdejší úřad návrh opatření obecné povahy a nevyzýval dotčené osoby k podávání připomínek a námitek.

Po celkovém posouzení žádosti správní úřad neshledal důvody, které by bránily vydání povolení, a proto rozhodl, jak je ve výroku uvedeno.

### Poučení:

Proti opatření obecné povahy nelze dle ustanovení § 173 odst. 2 zákona číslo 500/2004 Sb., správní řád, ve znění pozdějších předpisů, podat opravný prostředek.

Opatření obecné povahy nabývá účinnosti pátým dnem po dni vyvěšení.

„otisk úředního razítka“

Jana Šupíková v.r.  
oprávněná úřední osoba

Příloha: 1x Situace s dopravním značením  
2x Schéma dopravního značení

Obdrží:

- dotčené osoby – veřejnou vyhláškou
- Josef Kunc s.r.o. (IČO 17852111), Raná 42, 539 72 Raná, IDDS: j7yxr7t
- Policie České republiky, Krajské ředitelství policie Pardubického kraje, Územní odbor Chrudim, Dopravní inspektorát, IDDS: ndihp32

Toto opatření obecné povahy musí být vyvěšeno po dobu 15-ti dnů na úřední desce orgánu, který písemnost doručuje a zveřejněno způsobem umožňujícím dálkový přístup.

Toto opatření bude rovněž 15 dnů vyvěšeno na úřední desce Městského úřadu Proseč, který tímto o vyvěšení žádáme.

Následně prosíme o zaslání návrhu opatření zpět, a to s vyznačením dne vyvěšení a dne sejmutí tohoto návrhu z úřední desky.

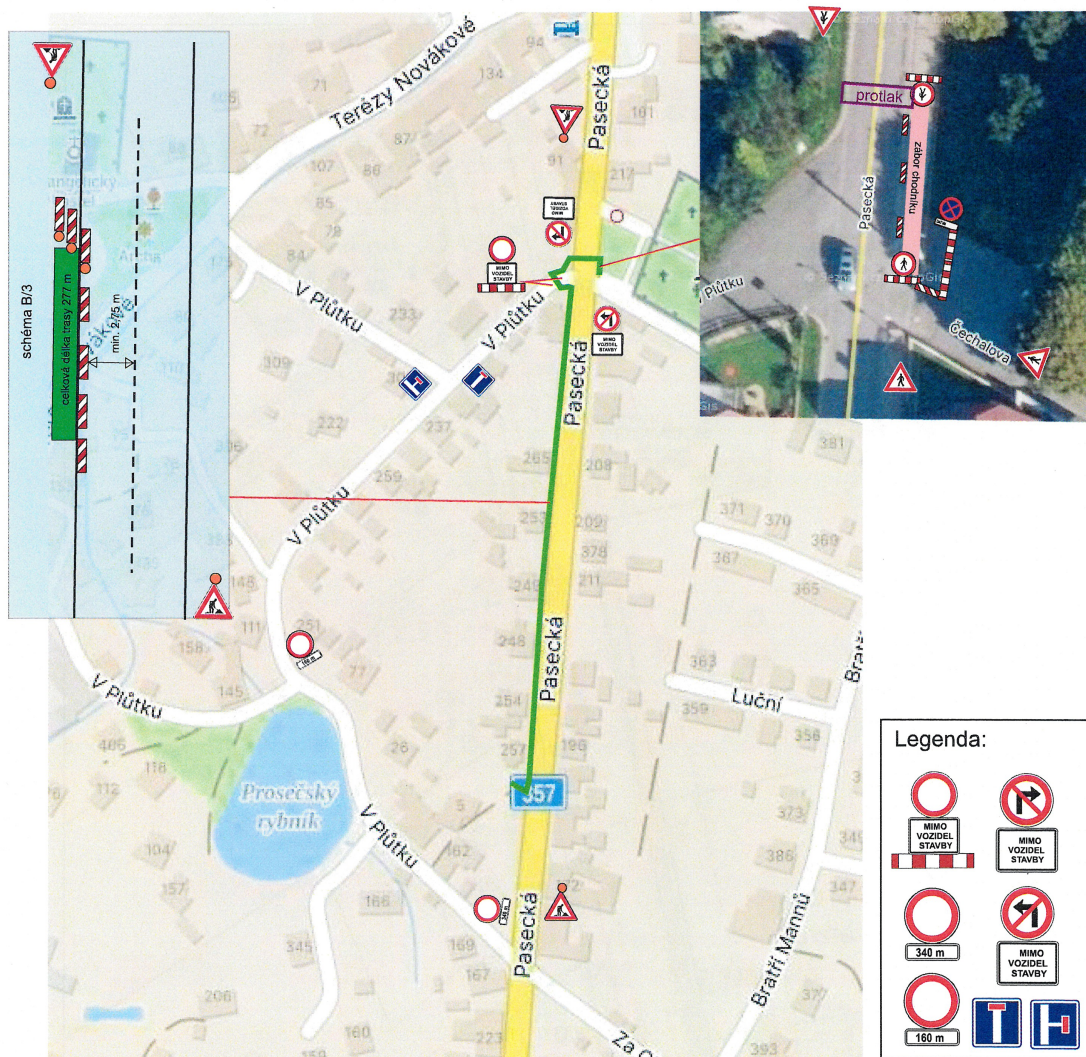
Vyvěšeno dne: .....

Sejmuto dne: .....

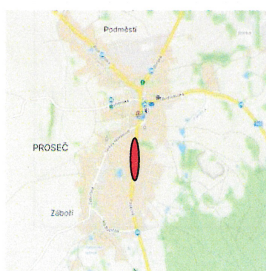
.....  
Podpis a razítko orgánu, který potvrzuje vyvěšení oznámení  
na úřední desce a jeho následné sejmutí

Dále obdrží k vyvěšení na úřední desce:  
Městský úřad Chrudim, Pardubická 67, 537 16 Chrudim  
Městský úřad Proseč, IDDS: mgdb3h7

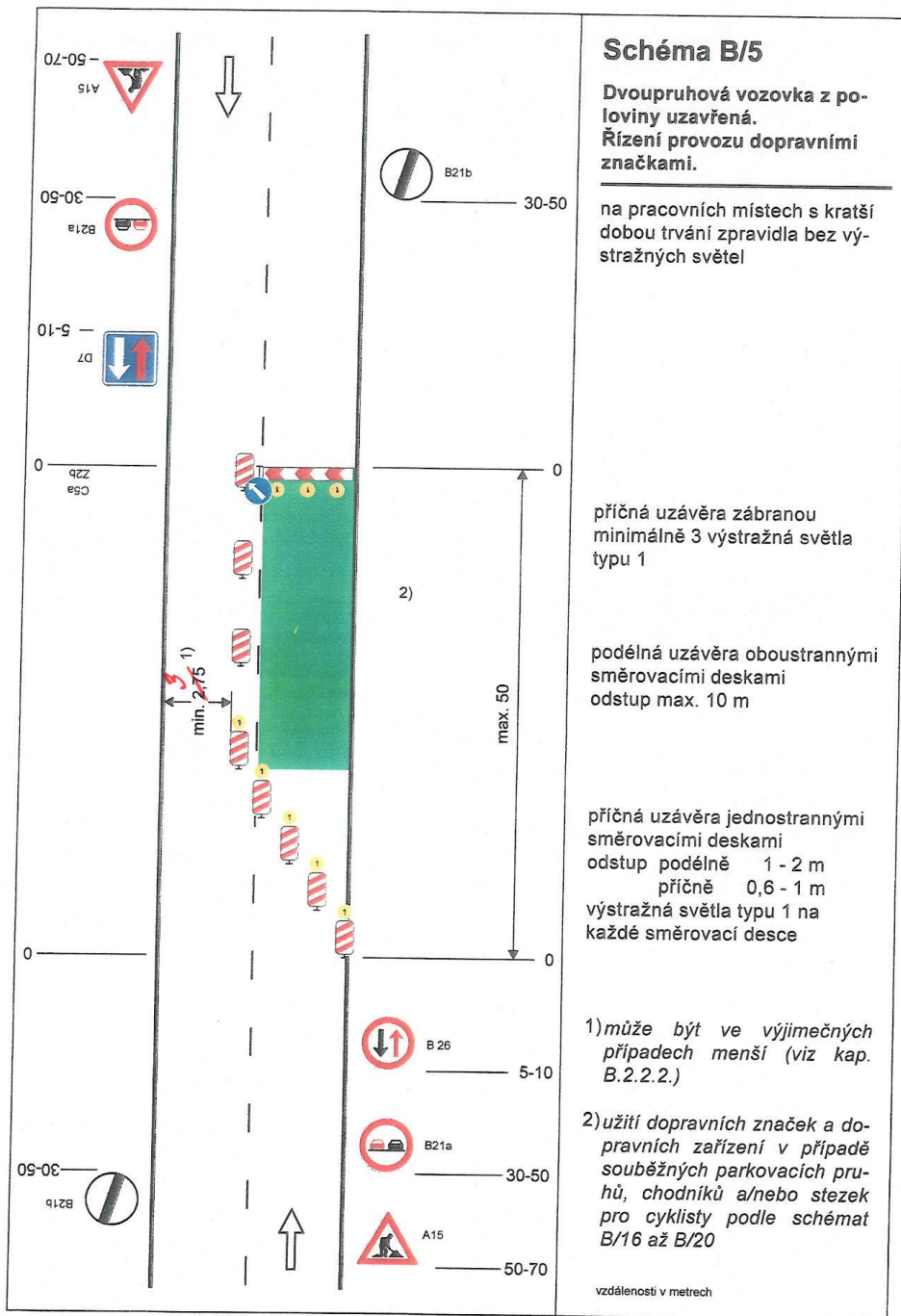
### Nové kabelové vedení, Proseč



Přístup k nemovitostem v koordinaci se stavbou.  
 DZ bude posouváno v závislosti na postupu prací.



Zhotovitel:			
Kreslí:	Blanka Falysová / tel.: 601 545 613	 DZPCE DOPRAVNÍ ŽELEŽNICE, s.r.o. Hlavní úřad: 602 01 Praha 6 IČO: 269 27 00 00 / CZ0269270000 tel.: 02 57 19 536 e-mail: info@dzpce.cz www.dzpce.cz	
Zodp. projektant:			
Kontroloval:	David Fanta / 603 115 936 / info@dzpce.cz		
Kraj:	Pardubický	Okras:	Chrudim
		Obec:	Proseč
Akce:	kabelové vedení pro čp. 248	DATUM:	02.10.2023
		Č.ZAKÁZKY:	DIO
		MÉRITKO:	
		FORMÁT:	3x A4
DOPRAVNĚ INŽENÝRSKÁ OPATŘENÍ			





*Tento dokument je součástí systému TP online. Byl vytvořen v elektronické podobě jako jediný autentický dokument.*

