



KUPAX0163FOV



**KRAJSKÝ ÚŘAD**  
Pardubického kraje  
odbor životního prostředí a zemědělství

Spisová značka: SpKrÚ 64608/2022/OŽPZ  
Č. j.: 70817/2023/OŽPZ  
Telefon: 466 026 111  
E-mail: [posta@pardubickykraj.cz](mailto:posta@pardubickykraj.cz)  
Vyhотовeno: v Pardubicích dne 21. 8. 2023

dle rozdělovníku

## OPATŘENÍ OBECNÉ POVAHY

**Krajský úřad Pardubického kraje**, odbor životního prostředí a zemědělství (dále též „krajský úřad“), jako věcně i místně příslušný orgán ochrany přírody a krajiny ve smyslu ustanovení § 29 odst. 1 a § 67 odst. 1 zákona č. 129/2000 Sb., o krajích, ve znění pozdějších předpisů, a ustanovení § 77a odst. 4 písm. i) a odst. 5 písm. o) zákona č. 114/1992 Sb., o ochraně přírody a krajiny, ve znění pozdějších předpisů (dále též „zákon o ochraně přírody“), **vydává** dle ustanovení § 171 zákona č. 500/2004 Sb., správní řád, ve znění pozdějších předpisů (dále též „správní řád“), **opatření obecné povahy, kterým vlastníkům pozemků určených k plnění funkcí lesa nacházejících se v přírodní rezervaci Maštale, nájemcům těchto pozemků a jimi pověřeným osobám, pro lesnické činnosti spočívajících především v těžbě dřeva a v lesní dopravě:**

I.

V souladu s ustanovením § 43 odst. 1 zákona o ochraně přírody povoluje výjimku ze základních ochranných podmínek přírodní rezervace, zde konkrétně:

- Ze zákazu uvedeného v § 34 odst. 1 písm. a) zákona o ochraně přírody hospodařit na pozemcích způsobem vyžadujícím intenzivní technologie v přírodní rezervaci Maštale, zejména prostředky a činnosti, které mohou způsobit změny v biologické rozmanitosti, struktuře a funkci ekosystému.
- Ze zákazu uvedeného v § 34 odst. 1 písm. b) zákona o ochraně přírody v přírodní rezervaci Maštale používat biocidy.

Výjimka je udělena za účelem realizace úmyslné a nahodilé lesní těžby ve smyslu ustanovení § 2 písm. l), m) a n) zákona č. 289/1995 Sb., o lesích, v platném znění, a dále za účelem přípravy půdy, obnovy porostů, výchovy porostů a ochrany kultur v zónách A, B a C tak, jak byly tyto zóny v rámci přírodní rezervace Maštale vymezeny a jak jsou znázorněny v Příloze č. 1, která je nedílnou součástí tohoto opatření obecné povahy, a to v následujícím rozsahu:

### **Zóna A** **bezzásahová**

**Povolují se:**

- kácení geograficky nepůvodních druhů lesních dřevin, zejména JDO<sup>1</sup>, MD, DBC, VJ, AK a DG, avšak bez odvozu dřevní hmoty,

<sup>1</sup> Vysvětlení zkratk je uvedeno na konci tohoto opatření obecné povahy.

- zásahy k zajištění průjezdnosti stávajících lesních cest (kategorie 1L, 2L a 3L dle ČSN 736108) pro umožnění průjezdu hasičské techniky, např. odstraňování padlých kmenů z těchto cest.

## Zóna B postupné přeměny

Povolují se:

- nahodilá těžba aktivních kůrovcových SM<sup>2</sup>, dále pak nahodilá těžba syrového dřeva SM atraktivního pro kalamitní druhy lýkožroutů mimo stanoviště přirozeného výskytu SM, a též nahodilá těžba BO mimo stanoviště přirozeného výskytu BO,
- úmyslná těžba BO na borových stanovištích (SLT 0K, 0M a 0N), a to výběrným způsobem a podrostním hospodářským způsobem s velikostí obnovního prvku do výměry 0,15 ha v množství do 10 % tabulkové zásoby dřevní hmoty<sup>3</sup> BO (dle příslušného LHP nebo LHO) dané porostní skupiny v časovém horizontu platnosti příslušného LHP nebo LHO,
- úmyslná těžba SM, vyjma porostů na stanovištích SLT 0N a 5G a exponovaných stanovištích, a to výběrným či podrostním způsobem nebo formou maloplošného holosečného hospodaření s velikostí obnovního prvku do výměry 0,50 ha, a to vždy v množství do 25 % tabulkové zásoby dřevní hmoty SM (dle příslušného LHP nebo LHO),
- úmyslná těžba na exponovaných stanovištích CHS 40 (41), 50 (51), a to výběrným a podrostním způsobem nebo formou maloplošného holosečného hospodaření s velikostí obnovního prvku do výměry 0,15 ha (vyjma těžby listnatých dřevin PDS<sup>4</sup> a JD),
- úmyslná těžba na ostatních typech („neborových“ a „neexponovaných“) stanovištích, a to výběrným či podrostním způsobem (vyjma těžby listnatých dřevin PDS a JD), a dále v obnovních prvcích na těchto ostatních typech stanovištích s absencí listnatých dřevin PDS a JD nebo v případě selhávání přirozené obnovy těchto dřevin se povoluje úmyslná těžba formou maloplošného holosečného hospodaření (vyjma těžby listnatých dřevin PDS a JD) s velikostí obnovního prvku do výměry 0,25 ha, a to vždy v množství do 25 % tabulkové zásoby dřevní hmoty (dle příslušného LHP nebo LHO) dané porostní skupiny v časovém horizontu platnosti příslušného LHP nebo LHO,
- odstranění geograficky nepůvodních druhů lesních dřevin, zejména JDO, MD, DBC, VJ, AK a DG,

<sup>2</sup> Za aktivní kůrovcové stromy se nepovažují suché stromy lýkožroutem opuštěné, tzv. kůrovcové souše (viz příloha č. 2 vyhlášky č. 101/1996 Sb., kterou se stanoví podrobnosti o opatřeních k ochraně lesa a vzor služebního odznaku a vzor průkazu lesní strážce, v platném znění). Jedná se o stromy, které mají z větší části oloupanou kůru, často bývají nahnílé, osídlené celou řadou dalších druhů hmyzu, tj. nepředstavují již významné riziko pro okolní porosty.

<sup>3</sup> Do uvedeného množství 25 % tabulkové zásoby dřevní hmoty se nezapočítává objem případně těžebných geograficky nepůvodních druhů dřevin (např. JDO, MD, DBC, VJ, AK a DG).

<sup>4</sup> Přirozená druhová skladba dřevin: rekonstrukční skladba dřevin vycházející ze současných přírodních podmínek, nároků dřevin, jejich vzájemných vztahů v přírodních společenstvech a jejich přirozeného rozšíření (viz Pravidla hospodaření pro typy lesních přírodních stanovišť v evropsky významných lokalitách soustavy Natura 2000, Planeta, ročník XIV, číslo 9/2006, ISSN – tištěná verze 1801-6898; [https://www.mzp.cz/C1257458002F0DC7/cz/pravidla\\_hospodareni/\\$FILE/OMOB-managementove\\_zasady\\_lesni\\_biotope-2006.pdf](https://www.mzp.cz/C1257458002F0DC7/cz/pravidla_hospodareni/$FILE/OMOB-managementove_zasady_lesni_biotope-2006.pdf)).

- v případě selhávání přirozené obnovy dřevin PDS v obnovních prvcích vzniklých po povolené těžbě umělé zalesnění k doplnění stávající přirozené obnovy (zmlazení) dřevin PDS,
- mechanická ochrana kultur (oplocování, individuální ochrana dřevin), vyžínaní buřeně a aplikace repelentu proti okusu, avšak vše pouze za účelem ochrany umělých výsadeb a zmlazených dřevin PDS (až do výše jejich přirozeného zastoupení),
- výchova porostů (prořezávky, předmýtní úmyslná těžba),
- zásahy k zajištění průjezdnosti stávajících lesních cest (kategorie 1L, 2L a 3L dle ČSN 736108) pro umožnění průjezdu hasičské techniky, např. odstraňování padlých kmenů z těchto cest, a dále pro odvoz dřevní hmoty vytěžené a odstraněné dle předchozích bodů této části opatření obecné povahy,
- lesní doprava dřevní hmoty vytěžené a odstraněné dle předchozích bodů této části opatření obecné povahy.

### Zóna C *aktivní přeměny*

Povolují se:

- nahodilá a úmyslná mýtní těžba SM a BO a nahodilá těžba aktivních kůrovcových JD,
- úmyslná těžba ostatních druhů dřevin PDS pouze za účelem podpory nedostatečně zastoupených druhů PDS,
- odstranění geograficky nepůvodních druhů lesních dřevin, zejména JDO, MD, DBC, VJ, AK a DG,
- příprava půdy,
- umělé zalesnění ploch po těžbě a v prosvětlených porostech (podsadby),
- výchova porostů (prořezávky, předmýtní úmyslná těžba),
- ochrana kultur včetně aplikace chemických prostředků (biocidů), avšak pouze za účelem ochrany nových výsadeb a zmlazených dřevin přirozené druhové skladby proti žíru klikoroha borového (*Hylobius abietis*); v ostatních případech se přípouští aplikace biocidů máčením či postřikem sadebního materiálu před výsadbou, avšak pouze mimo území PR Maštale,
- mechanická ochrana kultur (oplocování, individuální ochrana dřevin), vyžínaní buřeně a aplikace repelentu proti okusu, avšak vše pouze za účelem ochrany nových výsadeb a zmlazených dřevin PDS (až do výše jejich přirozeného zastoupení),
- likvidace klestu formou pálení nebo štěpkováním s odvozem dřevní hmoty mimo území PR Maštale,
- zásahy k zajištění průjezdnosti stávajících lesních cest (kategorie 1L, 2L a 3L dle ČSN 736108) pro umožnění průjezdu hasičské techniky, např. odstraňování padlých kmenů z těchto cest, a dále pro odvoz dřevní hmoty vytěžené a odstraněné dle předchozích bodů této části opatření obecné povahy,
- lesní doprava dřevní hmoty vytěžené a odstraněné dle předchozích bodů této části opatření obecné povahy.

*Nedílnou součástí tohoto výroku opatření obecné povahy jsou i podmínky pro minimalizaci negativních dopadů na předměty ochrany přírodní rezervace Maštale, které jsou uvedeny ve III. výroku tohoto opatření obecné povahy.*

## II.

**V souladu s ustanoveními § 56 odst. 1 a odst. 2 písm. a), b) a c) zákona o ochraně přírody a na základě § 56 odst. 4 zákona o ochraně přírody povoluje výjimku ze zákazů škodlivě zasahovat do přirozeného vývoje zvláště chráněných rostlin a živočichů, konkrétně ze zákazů rušit a poškozovat nebo ničit sídla (biotopy) zvláště chráněných druhů uvedených v Příloze č. 2., a to v rozsahu činností povolených v I. výroku tohoto opatření obecné povahy.**

*Nedílnou součástí tohoto výroku opatření obecné povahy jsou i podmínky pro minimalizaci negativních dopadů a pro zajištění podmínek přežití populací druhů uvedených v Příloze č. 2, které krajský úřad stanovil v souladu s ustanovením § 56 odst. 3 zákona o ochraně přírody, a které jsou uvedeny ve III. výroku tohoto opatření obecné povahy.*

## III.

Povolení výjimky v zóně A krajský úřad podmiňuje následujícím:

1. Kácení geograficky nepůvodních dřevin je možné pouze mimo hnízdní období, tj. od 1. 9. do 1. 4. kalendářního roku. Při kácení geograficky nepůvodních dřevin nesmí docházet k poškozování skalních útvarů, k ničení souvislých ploch zmlazení nebo spodní etáže, a dále k poškozování ekologicky významných prvků přírodního prostředí, kterými jsou rašeliniště, vodní toky a biotopy zvláště chráněných druhů živočichů a rostlin.

Povolení výjimky v zóně B krajský úřad podmiňuje následujícím:

2. Úmyslné těžby a následná lesní doprava mohou být prováděny pouze v období od 1. 9. do 1. 4. kalendářního roku.
3. Při realizaci těžeb (nahodilých i úmyslných) a následné lesní dopravě je nezbytné si počínat tak, aby nedocházelo k významnému poškození půdního povrchu (zejména nesmí vznikat podmínky pro soustředěný odtok a erozní rýhy). V případě vzniku míst soustředěného odtoku na cestách či odvozních linkách ve svazích musí být tato místa upravena tak, aby nebyla zdrojem nežádoucí eroze.
4. V případě těžby na borových stanovištích formou maloplošného holosečného hospodaření je nezbytné vytvářet obnovní prvky s nepravidelným tvarem, a dále ponechávat dřevní hmotu k zetlení ve výši 10 % z celkového objemu těžené hmoty (např. pařezy, tlející nebo sterilní části kmenů). Z tohoto objemu musí být nejméně 50 % dřeva o průměru větším než 25 cm.
5. V případě úmyslné těžby v porostních skupinách starších 120 let nebude prováděna domýtná fáze porostů a ponechán bude objem 10 % z porostní zásoby do fyzického rozpadu.
6. Při realizaci těžeb a následné lesní dopravě nesmí dojít k poškození skalních útvarů a dalších ekologicky významných prvků přírodního prostředí (rašelinišť, silně podmáčených stanovišť a dalších mokřadních prvků).
7. V rámci úmyslných i nahodilých těžeb a následné lesní dopravy nesmí být odstraňovány již padlé neaktivní kmeny, zlomce a souše. Manipulace s již padlými neaktivními stromy, zlomci a soušemi je možná pouze v případech, kdy by to

vyžadovaly požadavky na zajištění bezpečnosti osob, a dále z důvodu provádění protipožárních opatření, kterými je myšleno zajištění průjezdnosti stávajících lesních cest pro vozidla IZS.

8. V rámci těžeb, které by vedly k vytváření holin, musí být odstraněny i všechny MD, JDO, DBC, VJ, AK a DG, které by byly jinak ponechány jako solitéry na těchto holinách nebo které by byly součástí porostních stěn při okrajích holin, a to nejdéle do 3 měsíců od započetí zásahu.
9. Při obnově lesa po těžbě je nezbytné v maximální míře využít přirozené zmlazení geograficky a stanovištně původních dřevin. V místech bez dostatečného zmlazení dřevin přirozené druhové skladby lze přistoupit k umělé obnově. Pro umělou obnovu musí být použity dřeviny přirozené druhové skladby (dle SLT) s dominantním zastoupením dřevin pro jednotlivé SLT (buk lesní pro SLT 3C, 3J, 3K, 3M, 3N, 3S, 3Y, 3Z, 4A, 4B, 4C, 4D, 4F, 4H, 4I, 4K, 4M, 4N, 4S, 4Y, 5D, 5I, 5K, 5M, 5N, 5S, 5V, 5Y a 6V; borovice lesní pro SLT 0K, 0M, 0N a 0Z; jedle bělokorá pro SLT 4O, 4V, 5G, 5O, 5P, 5Q, 6O, 6P a 6Q; smrk ztepilý pro SLT 0G, 6G, 6R a 7R; olše lepkavá pro SLT 1G, 1T, 3L; jasan ztepilý pro SLT 3U). Přípustné je využití přípravných (pionýrských) dřevin (např. zalesnění břízou bělokorou, popř. dalšími krátkověkými dřevinami jako jsou jeřáb ptačí, topol osika atp.). Při umělé obnově porostů nesmí být na 1 ha pozemku použito větší množství sazenic, poloodrostků a odrostků, než je uvedeno v Příloze č. 4 vyhlášky č. 456/2021 Sb. jako minimální přípustné množství.
10. Výchova lesních porostů musí být prováděna vždy pouze tak, aby docházelo ke zvýšení podílu dřevin PDS (tato podmínka neplatí pro porosty, ve kterých nejsou dřeviny PDS zastoupeny). Při výchově lesních porostů musí být nejprve odstraněny veškeré geograficky nepůvodní dřeviny. Nesmí být odstraňovány pionýrské dřeviny, s výjimkou krušiny olšové (*Rhamnus frangula*), a dřeviny PDS, a to za účelem uvolnění stanovištně nepůvodních dřevin (či dřevin stanovištně původních - vyskytujících se ve vyšším podílu než odpovídá jejich přirozenému zastoupení) v lesních kulturách.
11. Těžby musí být v porostu viditelně označeny a oznámeny krajskému úřadu nejméně 10 dní před plánovanou realizací a současně s oznámením musí být krajskému úřadu předložena příslušná tabulková částí LHP.

#### Povolení výjimky v zóně C krajský úřad podmiňuje následujícím:

1. Úmyslné těžby a následná lesní doprava mohou být prováděny pouze v období od 1. 9. do 1. 4. kalendářního roku.
2. Při realizaci těžeb (nahodilých i úmyslných) a následné lesní dopravě je nezbytné si počínat tak, aby nedocházelo k významnému poškození půdního povrchu (zejména nesmí vznikat podmínky pro soustředěný odtok a erozní rýhy). V případě vzniku míst soustředěného odtoku na cestách či odvozních linkách ve svazích musí být tato místa upravena tak, aby nebyla zdrojem nežádoucí eroze.
3. Při realizaci těžeb a následné lesní dopravě nesmí dojít k poškození skalních útvarů a dalších ekologicky významných prvků přírodního prostředí (rašelinišť, silně podmáčených stanovišť a dalších mokřadních prvků).
4. Příprava půdy může být pouze pomístní či pruhová a maximální plocha ošetřená přípravou půdy může být 0,5 ha. Jednotlivé spojité plochy ošetřené přípravou půdy musí být od sebe vzdáleny minimálně 20 m. Přípravou půdy nesmí

být dotčeny plochy s přirozeným zmlazením a zapojeným bylinným patrem (vyjma brusnice borůvky a ostružiníků). Přípravou půdy nesmí dojít k poškození skalních útvarů a stanovišť se specifickým vodním režimem (rašelinišť, podmáčených stanovišť, mokřadů apod.).

5. Při obnově lesa po těžbě je nezbytné v maximální míře využít přirozené zmlazení stanovištně původních dřevin. V místech bez dostatečného zmlazení dřevin přirozené druhové skladby lze přistoupit k umělé obnově. Pro umělou obnovu musí být použity dřeviny přirozené druhové skladby (dle SLT) s dominantním zastoupením dřevin pro jednotlivé SLT (buk lesní pro SLT 3C, 3J, 3K, 3M, 3N, 3S, 3Y, 3Z, 4A, 4B, 4C, 4D, 4F, 4H, 4I, 4K, 4M, 4N, 4S, 4Y, 5D, 5I, 5K, 5M, 5N, 5S, 5V, 5Y a 6V; borovice lesní pro SLT 0K, 0M, 0N a 0Z; jedle bělokorá pro SLT 4O, 4V, 5G, 5O, 5P, 5Q, 6O, 6P a 6Q; smrk ztepilý pro SLT 0G, 6G, 6R a 7R; olše lepkavá pro SLT 1G, 1T, 3L; jasan ztepilý pro SLT 3U). Přípustné je využití přípravných (pionýrských) dřevin (např. zalesnění břízou bělokorou, popř. dalšími krátkověkými dřevinami jako jsou jeřáb ptačí, topol osika atp.). Při umělé obnově porostů nesmí být na 1 ha pozemku použito větší množství sazenic, poloodrostků a odrostků, než je uvedeno v Příloze č. 4 vyhlášky č. 456/2021 Sb. jako minimální přípustné množství.
6. V rámci těžeb, které by vedly k vytváření holin, musí být odstraněny i všechny MD, JDO, DBC, VJ, AK a DG, které by byly jinak ponechány jako solitéry na těchto holinách nebo které by byly součástí porostních stěn při okrajích holin, a to nejdéle do 3 měsíců od započetí zásahu.
7. V rámci úmyslných i nahodilých těžeb nesmí být odstraňovány již padlé sterilní kmeny, sterilní zlomce a sterilní stojící souše. Manipulace s již padlými sterilními stromy, zlomci a soušemi by připadala v úvahu pouze v případech, kdy by to vyžadovaly požadavky na zajištění bezpečnosti, a dále z důvodu provádění protipožárních opatření, kterými je myšleno zajištění průjezdnosti stávajících lesních cest pro vozidla IZS.
8. V případech, kdy vznikne po provedené těžbě holina o rozloze 0,1 ha a větší, musí být v místě těžby ponechána dřevní hmota k zetlení, a to v množství minimálně 10 % z celkového objemu těžené hmoty (např. pařezy, tlející nebo sterilní části kmenů). Z tohoto objemu musí být nejméně 50 % větví a kmenů o průměru větším než 25 cm.
9. Kurativní postřik proti klikorohu borovému sazenic lesních dřevin lze provádět pouze v případě zvýšeného nebo kalamitního stavu ve smyslu vyhlášky č. 101/1996 Sb., v platném znění. Aplikace smí být prováděna pouze jako individuální postřik, insekticidem tedy mohou být ošetřovány pouze jednotlivé rostliny (sazenice dřevin přirozené druhové skladby, tj. JD, SM a BO, a to v množství odpovídajícím zastoupení dané dřeviny v porostu přirozené druhové skladby (dle konkrétního SLT).
10. Insekticidy musí být při použití míseny s k tomu určeným barvivem pro možnost kontroly dodržování podmínek tohoto opatření obecné povahy.
11. Výchova lesních porostů musí být prováděna vždy pouze tak, aby docházelo ke zvýšení podílu dřevin PDS (tato podmínka neplatí pro porosty, ve kterých nejsou dřeviny PDS zastoupeny). Při výchově lesních porostů musí být nejprve odstraněny veškeré geograficky nepůvodní dřeviny. Nesmí být odstraňovány pionýrské dřeviny, s výjimkou krušiny olšové (*Rhamnus frangula*), a dřeviny PDS, a to za účelem uvolnění stanovištně nepůvodních dřevin (či dřevin stanovištně původních - vyskytujících se ve vyšším podílu než odpovídá jejich přirozenému zastoupení) v lesních kulturách.

12. Těžby musí být v porostu viditelně označeny a oznámeny krajskému úřadu nejméně 10 dní před plánovanou realizací a současně s oznámením musí být krajskému úřadu předložena příslušná tabulková částí LHP.

Povolení výjimky dle § 56 odst. 1 a 2 zákona o ochraně přírody se podmiňuje následujícím:

1. Bude-li nutné při lesní dopravě vjíždět do koryta Farského potoka, bude toto možné pouze v období od 1. října do 1. dubna kalendářního roku.
2. Pro lesní dopravu v údolí Farského potoka musí být zvolena taková technika, pro kterou nebude nutné provádět úpravy v korytě vodního toku, například jeho rozšiřování, zpevňování dna a břehů, přesun kamenů v korytě apod.

Toto opatření obecné povahy nabývá v souladu s ustanovením § 173 odst. 1 správního řádu účinnosti patnáctým dnem po dni vyvěšení veřejné vyhlášky, kterou bylo oznámeno a pozbývá platnosti dnem 31. 12. 2029.

## ODŮVODNĚNÍ

### **I. Základní východiska**

Krajský úřad je věcně i místně příslušným orgánem ochrany přírody na území Pardubického kraje (mimo území chráněných krajinných oblastí, národních přírodních rezervací a jejich ochranných pásem, národních přírodních památek a jejich ochranných pásem a mimo pozemky a stavby, které tvoří součást objektů důležitých pro obranu státu), mj. i k povolování výjimek dle § 43 odst. 1 zákona o ochraně přírody ze základních ochranných podmínek přírodních rezervací, a dále k povolování výjimek dle § 56 zákona o ochraně přírody ze základních ochranných podmínek zvláště chráněných druhů živočichů a rostlin. Dle § 43 odst. 2 zákona o ochraně přírody a dle § 56 odst. 4 tohoto zákona může orgán ochrany přírody povolit obě výše uvedené výjimky, týkají-li se neurčitého okruhu osob, opatřením obecné povahy.

Především s ohledem na pokračující kalamitní výskyt lýkožrouta smrkového (*Ips typographus*), ale i s ohledem na další mimořádné situace (např. extrémní projevy počasí, výskyt dalšího podkorního hmyzu z rodu *Ips* apod.), se krajský úřad i na základě podnětů vlastníků lesních porostů rozhodl využít možnosti vydat příslušné výjimky opatřením obecné povahy pro území přírodní rezervace Maštale (dále též „PR Maštale“), tj. pro nejrozsáhlejší zvláště chráněné území spravované krajským úřadem s výrazně převažujícím zastoupením lesních porostů. Cílem vydaných výjimek je stanovení jednoznačného rozsahu aktivit, které jsou v rámci lesnických činností v jasně vymezených částech PR Maštale povoleny. Tento postup má vést ke snížení administrativní zátěže osob, na které toto opatření obecné povahy dopadá a které doposud musely žádat o individuální výjimky. Tím tyto subjekty získají možnost konat operativnější kroky k ochraně lesních porostů, jak jim ukládá lesní zákon<sup>5</sup>. Rozsah povolených činností je přitom stanoven tak, aby nedošlo k významnému ohrožení zájmů ochrany přírody v území PR Maštale (zejména ochrana pískovcových skalních útvarů a reliktních borů) a rovněž aby bylo postupně dosaženo dalšího cíle ochrany přírody v daném území, kterým je především postupná přeměna stávajících lesních porostů na věkově i druhově diferencované porosty přirozené druhové skladby. Dalším z cílů orgánu ochrany přírody bylo vytvořit právně závazný podklad, který dá vlastníkům (či hospodařícím subjektům) jednoznačný návod, jak k daným částem území

---

<sup>5</sup> Např. § 11 odst. 1 a 2 a § 32 odst. 1 a 3 zákona č. 289/1995 Sb., zákon o lesích a o změně některých zákonů (lesní zákon), v platném znění (dále též „lesní zákon“).

mají s ohledem na zájmy ochrany přírody přistupovat, a to zejména s ohledem na potřeby dlouhodobého plánování, které je nezbytné při lesním hospodaření.

## **II. Zákonný rámec**

Dle ustanovení § 34 (základní ochranné podmínky v přírodních rezervacích) odst. 1 písm. a) zákona o ochraně přírody je na území přírodních rezervací zakázáno hospodařit na pozemcích způsobem vyžadujícím intenzivní technologie, zejména prostředky a činnosti, které mohou způsobit změny v biologické rozmanitosti, struktuře a funkci ekosystému anebo nevratně poškozovat půdní povrch. Dále dle písm. b) téhož ustanovení zákona o ochraně přírody je na celém území přírodní rezervace zakázáno používat biocidy.

Dle § 43 odst. 1 zákona o ochraně přírody může orgán ochrany přírody povolit v případě, kdy jiný veřejný zájem převažuje nad zájmem ochrany přírody, nebo v zájmu ochrany přírody, anebo tehdy, pokud povolovaná činnost významně neovlivní zachování stavu předmětu ochrany zvláště chráněného území, výjimku ze zákazů ve zvláště chráněných územích.

V souladu s ustanovením § 43 odst. 2 může orgán ochrany přírody výjimku podle předchozího odstavce, která se týká blíže neurčeného okruhu osob, povolit opatřením obecné povahy.

Na základě ustanovení § 49 odst. 1 zákona o ochraně přírody jsou zvláště chráněné rostliny chráněny ve všech svých podzemních a nadzemních částech a všech vývojových stádiích; chráněn je rovněž jejich biotop. Mimo jiné je zakázáno tyto rostliny sbírat, trhat, vykopávat, poškozovat, ničit nebo jinak rušit ve vývoji. Obdobně jako zvláště chráněné rostliny jsou i dle § 50 odst. 1 a 2 zákona o ochraně přírody chráněni i zvláště chráněni živočichové, a to ve všech svých vývojových stádiích. Chráněna jsou jimi užívaná přirozená i umělá sídla a jejich biotop. Je zakázáno škodlivě zasahovat do přirozeného vývoje zvláště chráněných živočichů, zejména je chytat, chovat v zajetí, rušit, zraňovat nebo usmrcovat. Není dovoleno sbírat, ničit, poškozovat či přemisťovat jejich vývojová stádia nebo jimi užívaná sídla.

Výjimku ze základních podmínek ochrany zvláště chráněných druhů rostlin a živočichů lze dle ustanovení § 56 zákona o ochraně přírody udělit mimo jiné v případě, kdy jiný veřejný zájem převažuje nad zájmem ochrany přírody nebo v zájmu ochrany přírody a u zvláště chráněných druhů, které jsou navíc předmětem ochrany podle práva Evropského společenství, jen pokud je dán některý z důvodů uvedených v § 56 odst. 2 zákona o ochraně přírody, neexistuje-li jiné uspokojivé řešení a pokud povolovaná činnost neovlivní dosažení či udržení příznivého stavu z hlediska ochrany. Celá řada druhů, pro které je tímto opatřením povolena výjimka, jsou druhy, jež jsou předmětem ochrany dle práva Evropského společenství.

Dle § 56 odst. 4 zákona o ochraně přírody může orgán ochrany přírody výjimku, která se týká blíže neurčeného okruhu osob, při splnění výše zmíněných podmínek povolit opatřením obecné povahy.

Podle § 171 správního řádu vydávají správní orgány opatření obecné povahy, která nejsou právním předpisem ani rozhodnutím, v případech, kdy jim to zvláštní zákon ukládá. Návrh opatření obecné povahy s odůvodněním, po projednání s dotčenými orgány (krajský úřad zaslal dotčeným orgánům k vyjádření návrh opatření obecné povahy dopisem ze dne 29. 9. 2022), doručí správní orgán veřejnou vyhláškou, kterou vyvěsí na své úřední desce a na úředních deskách obecních úřadů v obcích, jejichž správních obvodů se má opatření obecné povahy týkat, a vyzve dotčené osoby, aby k návrhu opatření podávaly připomínky nebo námítky. Návrh opatření obecné povahy musí být zveřejněn nejméně po dobu 15 dnů. Krajský úřad dopisem č. j. 76458/2022/OŽPZ/Si ze dne 29. 9. 2022 seznámil s návrhem opatření obecné povahy dotčené orgány státní správy. V reakci na tento krok obdržel krajský úřad podání Městského úřadu Chrudim ze dne 14. 10. 2022 jako příslušného orgánu státní správy lesů. Jedná se o jediný dotčený orgán, který k návrhu opatření obecné povahy uplatnil své připomínky. Krajský úřad vyhověl vyjma jedné připomínky všem návrhům



Městského úřadu Chrudim a upravil na základě těchto návrhů výrokové části opatření obecné povahy. Krajský úřad neakceptoval pouze připomínku týkající se vypořádání rozporů vyplývajících z omezení daných zákonem o ochraně přírody a povinností vyplývajících z lesního zákona. Řešení tohoto rozporu je dle krajského úřadu nutné řešit především úpravou uvedených zákonů, což je zcela mimo kompetenci krajského úřadu. Krajský úřad má za to, že projednal návrh opatření obecné povahy s dotčenými orgány státní správy a splnil tak tuto povinnost vyplývající z § 171 správního řádu. Krajský úřad nad rámec povinností vyplývajících z uvedeného ustanovení správního řádu oslovil Agenturu ochrany přírody a krajiny ČR (dále též „AOPK“ nebo „agentura“) dopisem vedeným pod č. j. 64608/2022/OŽPZ/Pe s žádostí o vyjádření k návrhu tohoto opatření obecné povahy. Krajský úřad konkrétně požádal AOPK o vyjádření k navržené rozloze ploch určených k ponechání v bezzásahovém režimu, k možnému uplatnění náhrad (újemy) za ztížené hospodaření v zóně A atd. Jelikož krajský úřad neobdržel od AOPK žádnou odpověď, oslovil ji opakovaně dopisem ze dne 20. 2. 2023 s žádostí o jedinou informaci, a to týkající se náhrad újem za „ponechání pozemků v bezzásahovém režimu“. Dne 9. 8. 2023 obdržel krajský úřad od AOPK elektronickou zprávu, kterou se agentura vyjadřuje k hrazení újem za ztížené lesní hospodaření v porostech zařazených do zóny A (k obsahu zprávy viz níže).

### **III. Podklady pro vydání opatření obecné povahy**

Podkladem pro vydání tohoto opatření obecné povahy byly: zejména Plán péče o PR Maštale na období 2022 – 2031 (jedná se o zatím neschválený dokument, nicméně analytická část tohoto dokumentu poskytuje mnohem přesnější informace o aktuálním stavu území v porovnání s předchozím plánem péče). Dalšími zdroji informací byla Nálezová databáze ochrany přírody (správcem databáze je AOPK), mapování biotopů České republiky (garantované AOPK), a další materiály, které krajský úřad nashromáždil v souvislosti s výkonem státní správy na úseku ochrany přírody v PR Maštale, například stanovisko Ministerstva životního prostředí č. j. MZP/2022/550/769 ze dne 15. 8. 2022 týkající se zajištění bezpečnosti osob pohybujících se na cestách, které lze aplikovat i v obdobných případech, kdy je nutné zajistit bezpečnost osob. Dále pak bylo podkladem opatření obecné povahy (rozhodnutí) vydané AOPK, č. j. SR0068/ZV/2021 – 28 ze dne 22. 10. 2021, ke zpracování kůrovcové kalamity v území CHKO Žďárské vrchy. Dalším z podkladů rozhodnutí jsou Pravidla hospodaření pro typy lesních přírodních stanovišť v evropsky významných lokalitách soustavy Natura 2000 (Planeta, ročník XIV, číslo 9/2006, ISSN – tištěná verze 1801-6898). Podkladem pro vydání tohoto opatření obecné povahy dále byly i skutečnosti obecně známé. Za skutečnosti obecně známé považuje krajský úřad takové informace, které jsou odbornou veřejností přijímány bez větších pochybností či takové informace, které vycházejí z metodických pokynů Ministerstva životního prostředí (a dalších odborných organizací) nebo rozhodování soudů v obdobných věcech a jsou veřejně dostupné. Poklady pro vydání opatření obecné povahy byly dále námítky uplatněné k návrhu tohoto opatření některými vlastníky dotčených pozemků a připomínky spolku ZO ČSOP Rybák Svitavy. Dalším podkladem byla zpráva AOPK ze dne 9. 8. 2023 týkající se hrazení újem za ztížené lesní hospodaření v porostech zařazené do zóny A.

### **IV. Vymezení území s dopadem tohoto opatření obecné povahy**

Místní účinnost opatření obecné povahy odpovídá území PR Maštale, v hranicích vyplývajících ze zřizovacích listin, kterými jsou vyhláška Okresního úřadu Svitavy ze dne 26. 6. 1992 a nařízení Okresního úřadu Chrudim č. 1/99 ze dne 9. 7. 1999. Celková rozloha PR Maštale je dle platných vyhlášovacích předpisů 1040,56 ha (v okrese Chrudim 814 ha a v okrese Svitavy 226,56 ha).

### **V. Intenzivní technologie**

Orgán ochrany přírody může povolit výjimku ze základních ochranných podmínek přírodních rezervací v případě, kdy jiný veřejný zájem převažuje nad zájmem ochrany přírody,

nebo v zájmu ochrany přírody anebo tehdy, pokud povolovaná činnost významně neovlivní zachování stavu předmětu ochrany zvláště chráněného území. V tomto konkrétním případě byla krajským úřadem povolena vlastníkům a nájemcům lesa a jimi pověřeným osobám výjimka ze zákazu hospodařit na pozemcích v PR Maštale způsobem vyžadujícím intenzivní technologie. Jedná se o zákaz uvedený v § 34 odst. 1 písm. a) zákona o ochraně přírody.

Žádný právní předpis však pojem intenzivní technologie blíže nespecifikuje, tzn., jedná se o tzv. neurčitý právní pojem. Dle Metodického doporučení odboru zvláštní územní ochrany přírody a krajiny a odboru legislativního Ministerstva životního prostředí (dále též „MŽP“) k uplatnění pojmu intenzivní technologie a souvisejících pojmů použitých v zákoně (uvedeno ve Věstníku MŽP - ROČNÍK XIII, ČERVEN 2013, ČÁSTKA 6) je možné považovat za „intenzivní technologie“ **všechny** technologie (prostředky a činnosti), které mohou způsobit změnu v biologické rozmanitosti, struktuře a funkci ekosystémů. Dle zmíněného věstníku MŽP lze v přírodních rezervacích považovat za intenzivní technologie činnosti, které vedou k:

- přímému odstranění či systematickému odstraňování jedinců druhů tvořících společenstvo daného ekosystému,
- přímému odstranění či systematickému odstraňování určité genetické formy organismů v rámci dané populace druhu a tím ke snižování genetické variability dané populace (např. odstraňování předrůstavých, podúrovňových nebo netvárných stromů v rámci výchovy lesních porostů, apod.),
- nepřímému systematickému odstraňování jedinců druhů tvořících společenstva daného ekosystému změnou přírodních podmínek v ekosystému (např. redukce nebo odstraňování stromového patra vedoucí k takové změně přírodních podmínek v daném ekosystému, systematické odstraňování odumírajících a odumřelých stromů a tlejícího dřeva apod.),
- změně věkového a prostorového uspořádání složek ekosystému (např. obnovní a výchovné postupy uplatňované v lesních porostech, apod.),
- přímému odstranění či systematickému odstraňování přírodního společenstva daného ekosystému (např. odlesňování, umělé zalesňování nelesních ploch, vytváření vodních ploch),
- nepřímému systematickému odstraňování určitého přírodního společenstva daného ekosystému a tím ke snižování biologické rozmanitosti daného ekosystému, změnou přírodních podmínek v ekosystému (např. odstraňování stromového patra, odstraňování odumírajících a odumřelých stromů a tlejícího dřeva, apod.).

Krajský úřad má za to, že není možné provádět činnosti, na základě kterých bude vlastníkům a nájemcům lesa umožněno (byť v omezené míře dané podmínkami tohoto opatření obecné povahy) nakládat s jejich majetky, aniž by tyto činnosti neměly za následek naplnění alespoň jednoho z výše uvedených předpokladů, který dle MŽP charakterizuje intenzivní technologii. Krajský úřad k danému dále uvádí, že některé zásahy, které jsou blíže specifikovány tímto opatřením obecné povahy a jež lze na základě tohoto opatření obecné povahy činit, mohou být situovány i do zachovalejších přírodních biotopů, jakými jsou například boreokontinentální bory, brusnicová vegetace skal a drolin, acidofilní bučiny, květnaté bučiny, přechodová rašeliniště, nevápnitá mechová slatiniště atp. Toto všechno jsou biotopy, které jsou přímo předmětem ochrany PR Maštale, nebo se jedná o biotopy, jejichž existence je s předměty ochrany rezervace úzce spjatá. Krajský úřad shledává možný negativní vliv na biologickou rozmanitost i funkci ekosystému nejen ve vlastní těžbě dřeva, ale i v manipulaci s dřevní hmotou (jedná se o antropogenní zásah mající vliv na přirozený biologický rozklad dřeva) a v odkluzu dřevní hmoty, což vede k ochuzení lesního ekosystému o jednu z jeho základních složek, kterou je mrtvé dřevo. Toto platí především pro odvoz hmoty dřevin přirozené druhové skladby.

Z výše uvedeného je zřejmé, že všechny činnosti, pro které byla povolena tímto opatřením obecné povahy výjimka, lze považovat za intenzivní technologie, které mohou (být mnohdy jen v omezené míře) způsobit změnu v biologické struktuře, rozmanitosti a ve funkci ekosystému v území PR Maštale.

## **VI. Biocidy**

V současné době jsou lesní porosty (jak v PR Maštale, tak i mimo toto zvláště chráněné území) na mnoha místech značně postiženy kůrovcovou kalamitou. Dochází k rozpadu lesních porostů, přičemž následně musí být splněna povinnost zalesnit tato území. Na těchto plochách, kde sazenice nejsou chráněny stínem vzrostlých porostů, dochází k jejich oslunění, což vede k vysokým teplotám, a tím i k vyššímu úhynu sazenic. Další nebezpečí pro zdárné zajištění nových lesních kultur způsobuje klikoroh borový. Velké množství čerstvých pařezů a sazenic představuje vhodné podmínky pro výskyt klikoroha borového a pro zvýšení jeho populační hustoty. Dochází tak k další decimaci sazenic. V současné době je snahou všech hospodářů na lesních pozemcích docílit co nejrychlejšího zajištění ploch postižených kůrovcovou kalamitou, a to i prostřednictvím ošetření nově vysazených kultur či přirozeného zmlazení biocidy (nejčastěji prostředkem Vaztak Active) proti žíru klikorohem borovým.

## **VII. Veřejný zájem**

Stejně jako intenzivní technologie, tak i veřejný zájem, jehož převaha nad zájmem ochrany přírody je jedním z předpokladů pro povolení obou výjimek (územní i druhové), je neurčitým právním pojmem. Pojem veřejný zájem zahrnuje jevy nebo skutečnosti, které nelze v obecné rovině úspěšně definovat. Z povahy věci lze však dovodit, že se jedná o takový zájem, který lze označit za obecný či veřejně prospěšný, případně za zájem společnosti jako celku. Takový zájem nemůže být v rozporu s platnými právními předpisy (viz rozsudky NSS ze dne 23. 10. 2003, č. j. 2 As 11/2003-164, a ze dne 19. 11. 2009, č. j. 7 As 67/2009–219). O veřejný zájem se tedy nemůže jednat v případě, kdy jde o zájem individuální nebo zájem úzké skupiny subjektů. Veřejný zájem je třeba nalézt v procesu rozhodování o určité otázce a nelze jej v konkrétní věci a priori předem stanovit (viz např. rozsudek NSS sp. zn./č. j.: 6 As 65/2012-161 ze dne 10. 5. 2013).

Lýkožrout smrkový (případně další druhy lýkožroutů) je nejvýznamnějším škůdcem zejména smrku ztepilého, napadající jedince oslabené a při přemnožení i zdravé (napadá však i další druhy dřevin, např. borovici lesní, modřín opadavý, jedli bělokorou). Způsobuje jejich odumření a současně znásobuje svoji početnost a napadá další porosty, čímž způsobuje majitelům lesních porostů významné ekonomické škody, do kterých lze zahrnout nejen škody na vlastních porostech, ale i náklady na ochranu lesních porostů a na nové zalesnění postižených lesních pozemků. Původně je lýkožrout škůdcem sekundárním a jeho přemnožení má původ především v pěstování smrkových monokultur a v jejich oslabení dalším stresovým faktorem, převážně suchem posledních dekád. Přírodní a přírodě blízké lesní ekosystémy se zachovalou přirozenou dynamikou rovnováhy ekosystémů nejsou kalamitou v takové míře ohroženy.

Významným způsobem zpomalení gradace v kulturních porostech je vyhledávání napadených stromů a jejich asanace (odvoz z porostů, odkornění, chemické ošetření atd.). V případě neprovedení asanace kůrovcového dříví hrozí další škody, a to rozšířením hmyzích škůdců do okolních a následně i vzdálenějších lesních porostů, ve kterých způsobí jejich postupný úhyn. Z dlouhodobého hlediska sice nejsou smrkové monokultury v PR Maštale žádoucí, nyní však plní zejména funkci půdoochrannou a udržují stávající hydrologický režim. **V zamezení kalamitního šíření lýkožrouta, tj. v omezení vzniku škod velkého rozsahu, ale i v zabránění náhlého rozpadu lesních porostů, jež v současné době plní půdoochrannou i vodohospodářskou funkci, shledává krajský úřad veřejný zájem.** V této souvislosti je nutné zmínit, že za veřejný zájem lze označit nejen určité hodnoty (např. kvalitní lesní porosty plnící vedle hospodářské funkce i celou řadu dalších celospolečenských funkcí), ale i nástroje dosažení těchto hodnot.

V této souvislosti krajský úřad taktéž odkazuje na dvě ustanovení lesního zákona. Prvním z těchto ustanovení je § 11 odst. 1 a 2 lesního zákona, dle kterého si každý musí počínat tak, aby nedocházelo k ohrožování nebo poškozování lesů a vlastník lesa je navíc povinen usilovat při hospodaření v lese o to, aby nepoškozoval zájmy jiných vlastníků lesů a funkce lesa byly zachovány. Dle § 32 odst. 1 a 3 lesního zákona, které se přímo týkají ochrany lesa, je vlastník lesa povinen provádět taková opatření, aby se předcházelo a zabránilo působení škodlivých činitelů na les, zejména preventivně bránit vývoji, šíření a přemnožení škodlivých organismů a při vzniku mimořádných okolností a nepředvídaných škod v lese (např. přemnožení škůdců) je vlastník lesa povinen činit bezodkladná opatření k jejich odstranění a pro zmírnění jejich následků. Zde je zamýšleno především provedení ochranného zásahu směřujícího k zastavení šíření nebo k hubení škodlivých organismů.

Z hlediska § 3 vyhlášky č. 101/1996 Sb., kterou se stanoví podrobnosti o opatřeních k ochraně lesa a vzor služebního odznaku a vzor průkazu lesní stráže, v platném znění, je klikoroh borový považován za kalamitního hmyzího škůdce. Zastoupení kulturních porostů BO a SM je v některých případech i na území PR Maštale relativně významné. Právě tyto kulturní či stanovištně nepůvodní porosty jsou ohroženy působením výše uvedeného škůdce, neboť zde nelze spoléhat na udržení přirozené dynamické rovnováhy ekosystémů, jako je tomu v přirozených či přírodě blízkých ekosystémech. Lesní porosty jsou aktuálně ničeny kůrovcem a dochází k jejich rozpadu. Zvýšené množství nových sazenic a čerstvých pařezů poskytuje dobré životní podmínky pro klikoroha borového a tím dochází k jeho gradaci. Riziko plošného zničení nových výsadeb je za současné situace neúměrně vysoké. Cílem povolení výjimky je ochránit nové výsadby či přirozené zmlazení, docílit zajištění kultur a **umožnit co nejvyšší a nejrychlejší vznik nových lesních porostů se složením blízcím se přirozené druhové skladbě, což je veřejným zájmem i zájmem ochrany přírody**. Obdobně jako v případě opatření k zabránění šíření kůrovce, tak i v tomto případě krajský úřad odkazuje na ustanovení lesního zákona, zde na § 31 odst. 6, dle něhož musí být holina na lesním pozemku zalesněna do dvou let a lesní porosty na ní zajištěny do sedmi let od jejího vzniku.

**Krajský úřad shledává veřejný zájem i v naplňování zmíněných ustanovení lesního zákona**, které musí být v daném případě prováděno, avšak s ohledem na existující zájmy ochrany přírody.

### ***VIII. Zájem ochrany přírody***

**Ochrana přírody je dle ustanovení § 58 odst. 1 zákona o ochraně přírody veřejným zájmem** a každý je povinen při užívání přírody a krajiny strpět omezení vyplývající z tohoto zákona.

Účelem zřízení PR Maštale byla ochrana charakteristických skalních útvarů s převahou cenomanských pískovců a na nich zastoupených kulturních a reliktních borů. PR Maštale leží na rozmezí České křídové tabule a krystalinika Českého masivu. Svrchnokřídové sedimenty tvoří nejčastější a nejvýraznější složku geologického podkladu. Zastoupeny jsou cenomanskými pískovci a vápnitými sedimenty spodního turonu. Pískovce jsou kyselé, jen vzácně se vyskytují místa obohacená bázemi (způsobeno vyplavením iontů z nadloží vápnitých sedimentů). Vykazují kvádovitou odlučnost a jejich tmel je kaolinický, jílovitý a místy také křemitý. Tvoří charakteristické skalní útvary. Uložení vrstev je většinou horizontální, ve spodních polohách často diagonální (sklon vrstev je zde průměrně 25 - 30°). Svahy údolí jsou lemovány menšími bloky pískovců, které však jen ojediněle tvoří klasické sevřené hluboké rokle, a bývají rozčleněny do solitérních útvarů věží nebo pilířů. Nadložní turonské sedimenty se lokálně vyskytují zejména na svazích a hřebenech oddělujících jednotlivá údolí. Jde o spongilitické slínovce a vápnité spongility, jejich odlučnost je deskovitá až lavicovitá. Ze Žďárských vrchů do oblasti zasahují horniny poličského krystalinika, především leukokrání granitické ortoruly, místy s vložkami parabřidlic, odkryté erozí na dnech roklí v korytě vodních toků, méně často i na svazích (hojněji v severní části přírodní rezervace, v údolí Prosečského potoka). Kromě těchto jsou dále zastoupeny také granitoidy, především dvojslídna zderazská žula (odkrytá v údolích v okolí Budislavi a Zderaze).

Díky minerálně chudému a jednotvárnému geologickému podkladu je území botanicky poměrně chudé. Většina plochy je porostlá kulturními borovými lesy s podrostem brusnice borůvky (*Vaccinium myrtillus*), brusnice brusinky (*Vaccinium vitis-idaea*) a vřesu obecného (*Calluna vulgaris*), z trav převládá metlička křivolaká (*Avenella flexuosa*). Tyto lesy jsou v současné době na místech původních acidofilních bučin svazu *Luzulo-Fagion*. Reliktní bory (*Dicrano-Pinion*), které se místy zachovaly na extrémních stanovištích, se zde vyskytují ve společenstvu *Leucobryo-Pinetum*. Druhově bohatší jsou inverzní údolí potoků. V údolích je pestřejší i stromové patro. Kromě buku lesního (*Fagus sylvatica*) a smrku ztepilého (*Picea abies*) se zde vyskytují též jedle bělokorá (*Abies alba*), javor klen (*Acer pseudoplatanus*) a bříza pýřitá (*Betula pubescens*).

Lesní pozemky v PR Maštale mají převážně charakter kulturních hospodářských lesů s lokálně vyšším zastoupením geograficky nepůvodních druhů dřevin (borovice vejmutovka, dub červený, trnovník akát a modřín opadavý). Přírodě blízké lesy se v území zachovaly pouze ve fragmentech ekosystémů zejména v nepřístupných partiích. Jedná se především o společenstva reliktních borů, rašelinných lesů a starých bučin. Struktura současných porostů je v důsledku hospodaření na většině území značně zjednodušená a pozměněná. V současné druhové skladbě dřevin převažuje borovice lesní a smrk ztepilý (společně v zastoupení 88 %). Původní porosty byly (dle rekonstrukce druhové skladby) tvořeny bukem, borovicí a jedlí, významněji zastoupen byl ale i smrk a dub letní. Listnáče a jedle se v současné době v území vyskytují v omezené míře. Buk lesní pouze v několika souvislých starých porostech či uměle založených kotlících a jako jednotlivě vtroušené starší stromy ve smrkových porostech, olše lepkavá ve fragmentech podél vodních ploch a toků. Jedle bělokorá je v území zastoupena ve formě jednotlivě vtroušených středně starých a starých stromů v porostech jiných druhů dřevin, převážně smrku, anebo ve formě mladých lesních kultur.

Jedním z cílů ochrany přírody je postupné zvyšování podílu listnatých dřevin a jedle. Při zvyšování podílu původních dřevin by měly být, i s ohledem na jejich ekologické nároky, využívány méně intenzivní hospodářské způsoby a delší obnovní doba. Zásahy tohoto typu by měly mít celkově pozitivní dopad na stav a další vývoj lesních ekosystémů, mělo by dojít k úpravě struktury porostů ve smyslu zvýšení věkové a druhové diverzity, ekologické i statické stability porostů a měly by způsobit rozčlenění často stejnorodých a stejnověkových monokultur a upravit vertikální strukturu diferencovaně dle konkrétních stanovištních poměrů. Taktéž je zcela zásadní zde zajistit dostatečné množství tzv. „mrtvého dřeva“ v různé jeho formě a struktuře, a to nejen v současnosti, ale i v budoucnu.

Krajský úřad shledává **zájem ochrany přírody** v ochraně přirozeného vývoje zde přítomných přírodních biotopů a přírodních procesů v nich probíhajících. Cílem ochrany přírody je v těchto územích uchování přírodních hodnot, což v případě lesa znamená jejich stabilizaci v přírodě blízkém stavu, postupné vyloučení intenzivních způsobů hospodaření. V případě porostů, které jsou nyní pozměněny předchozí hospodářskou činností, **je zájmem ochrany přírody** převod těchto porostů na porosty přírodě blízké či na porosty zcela přírodního charakteru. Zájmem ochrany přírody není pouze ochrana uvedených lesních stanovišť, tj. vhodné druhové a věkové struktury lesních společenstev, ale i ochrana přirozených samovolných procesů, které v rámci těchto ekosystémů probíhají. Důležitá je tedy například i přítomnost odumřelého dřeva různého původu a v různých stádiích rozkladu.

Dalším z dílčích zájmů ochrany přírody je redukce geograficky nepůvodních či invazních druhů (v daném případě zejména dřevin). Na území PR Maštale bylo při průzkumech nalezeno celkem 12 invazních druhů. Z nich nejhojnější je křídlatka japonská (*Reynoutria japonica*). Nejproblematičtějšími druhy jsou dvě dřeviny v minulosti v přírodní rezervaci vysazované. Těmi jsou borovice vejmutovka (*Pinus strobus*) a dub červený (*Quercus rubra*). Pro oba druhy zpracovatel návrhu plánu péče doporučuje brzké vykácení, a to i přesto, že porosty nedosahují mýtního věku. Ostatní druhy mají spíše ojedinělé výskyty (douglaska tisolistá - *Pseudotsuga menziesii*, borovice banksovka - *Pinus banksiana*, borovice kleč - *Pinus mugo*); dle zpracovatele návrhu plánu péče je možné je bez větších obtíží zlikvidovat. Z uvedeného

důvodu je tímto opatřením obecné povahy umožněno provádět i v nejcennější zóně kácení geograficky nepůvodních dřevin.

Cíle péče o lesní ekosystémy v PR Maštale lze stručně charakterizovat jako zachování borového porostního typu na přirozených borových stanovištích a na ostatních stanovištích jako úpravu druhové skladby porostů na stav blížící se modelu přirozené druhové skladby.

**Zájem ochrany přírody** krajský úřad dále shledává v ochraně jedinců druhů (viz Příloha č. 2 tohoto opatření obecné povahy), jež byly dle vyhlášky č. 395/1992 Sb., kterou se provádějí některá ustanovení zákona o ochraně přírody, v platném znění (dále též „prováděcí vyhláška“), zařazeny mezi zvláště chráněné druhy, z nichž významná část je navíc předmětem ochrany dle práva Evropského společenství. Krajský úřad považuje za zásadní především ochranu stanovišť těchto druhů. Dle znění § 16 odst. 1 prováděcí vyhlášky je základem ochrany živočichů právě komplexní ochrana jejich přirozených i umělých stanovišť.

### **IX. Porovnání veřejných zájmů a posouzení existence zájmu ochrany přírody**

Předpokladem důkladného poměření veřejných zájmů je jejich dostatečná konkretizace (viz výše). S ohledem na značnou různorodost lesních porostů nacházejících se v PR Maštale krajský úřad rozčlenil území (lesní porosty) rezervace do tří zón, podle jejich stávající ochranné hodnoty (míry zastoupení dílčích zájmů ochrany přírody). Toto rozčlenění je znázorněno v Příloze č. 1 tohoto opatření obecné povahy. Krajský úřad vycházel při rozčleňování lesních porostů do jednotlivých zón zejména z projednávaného návrhu plánu péče pro PR Maštale na období 2022 – 2031. Určující částí plánu péče byla „Příloha č. M3a Mapa dílčích ploch a objektů – lesnická mapa – PR Maštale“ se znázorněním porostů se zvýšenou ekologickou hodnotou. Dalším z odborných podkladů byly výsledky mapování biotopů, které kontinuálně zajišťuje AOPK. Krajský úřad taktéž zohlednil při vymezování jednotlivých zón dostupné informace o výskytech zvláště chráněných druhů, jejich biotopů a stanovišť, které měl k dispozici z průzkumů, které v území PR Maštale nechal sám zpracovat, a dále z dat obsažených v Nálezové databázi ochrany přírody (správcem databáze je také AOPK).

Krajský úřad při vymezování zón přihlédl k akceptovatelným připomínkám vlastníků lesních porostů. Hranice zón byly rovněž vymezovány tak, aby je bylo možné identifikovat v co možná největší míře jednoduchým způsobem v terénu. Krajský úřad měl taktéž při vymezování zón na paměti to, že území PR Maštale je hojně navštěvovanou lokalitou a je tedy nutné brát v potaz i bezpečnost lesních porostů, zejména v blízkosti nejvýznamnějších turistických cílů a turistických cest. Zde je nutné podotknout, že právě tyto turistické cíle jsou zároveň i významnými zájmy ochrany přírody a skloubení požadavku na bezpečnost porostů a zájmů ochrany přírody je velmi složité.

**Zóna A**, neboli bezzásahová zóna. Zahrnuje z pohledu ochrany přírody nejcennější části PR Maštale. Jedná se především o skalní výchozy, o přirozená borová stanoviště, o rašelinná, podmáčená a lužní stanoviště, o zachovalé porosty buku a dalších listnáčů a z části o další cenné porosty s BO, SM a JD. Cílem vymezování bylo zahrnout do této zóny i ucelenější plochy s výskytem zvláště chráněných druhů, kterými jsou často údolnice vodních toků a jejich nivy. Cílem péče o části PR Maštale zařazené do zóny A je především omezení antropogenních vlivů a maximální podpora přirozených procesů. Z pohledu ochrany přírody jsou v této zóně přípustné pouze zásahy vedoucí k omezení významných negativních faktorů, za které je považováno především šíření invazních geograficky nepůvodních druhů rostlin. Lesnické hospodaření v zóně A by bylo činností mající významný negativní dopad na předměty ochrany přírodní rezervace. V případě lesnických zásahů by zde existovala reálná možnost poškození skalních útvarů, možnost poškození půdního krytu na cenných stanovištích, ale zejména by tyto zásahy byly směřovány do porostů, které jsou ochranou přírody považovány již jako cílové s vysokou ekologickou hodnotou, jež jsou centrem výskytu zvláště chráněných druhů živočichů či rostlin. Kácení geograficky

nepůvodních (invazních) druhů dřevin (bez jejich odstranění z lokality) z této zóny nepovažuje krajský úřad za porušení deklarovaného principu bezzásahovosti, jedná se pouze o nutný managementový zásah pro dosažení cílů ochrany v této zóně. Ke stejnému závěru dospěla i AOPK ve svých vyjádřeních. Krajský úřad v průběhu projednávání opatření obecné povahy provedl na základě zmíněných vyjádření AOPK drobné úpravy výrokové části a v návaznosti na to i korekce hranic zón A a B v lokalitách, kde výrazně převažovaly geograficky nepůvodní dřeviny. Obdobně je pak možné vnímat i povolené zprůjezdnění lesních cest (z důvodu zajištění např. požární prevence), kdy sice dochází k lidským zásahům, ale dřevní hmota není z rezervace odstraněna a nadále se tak účastní přirozených procesů v ní, tzn., nejedná se o porušení principu bezzásahovosti.

**Zóna B**, zóna postupné přeměny, zahrnuje plochy, které většinou funkčně a plošně navazují na plochy zóny A. Jedná se o přechodovou zónu mezi zónami A a C. Do zóny B byly zařazeny plochy, kde se v porovnání se zónou A vyskytuje vyšší podíl dřevin, které neodpovídají přirozené druhové skladbě daného stanoviště. Případně se jedná o dřeviny přirozené druhové skladby, ale jejich podíl je významně odlišný od podílu, ve kterém by měly být v přirozených porostech zastoupeny. Cílem ochrany přírody v zóně B je postupným (k přírodním procesům) šetrným hospodařením dosáhnout pozitivní změny druhové skladby porostů směrem k přirozené druhové a věkové skladbě porostů, tzn. ke skladbě odpovídající jednotlivým zde se nacházejícím typům stanovišť. Vzhledem k tomu, že i v zóně B jsou významněji zastoupeny staré porosty, s čímž úzce koreluje i četný výskyt zvláště chráněných druhů živočichů a rostlin, není žádoucí, aby v zóně B probíhala realizace uvedených změn příliš rychle, tj. intenzivními zásahy. Z pohledu ochrany přírody je i v této zóně (stejně jako v celém území PR Maštale) žádoucí omezovat šíření invazních geograficky nepůvodních druhů dřevin. Z uvedeného je zřejmé, že realizace přírodě blízkého lesního hospodaření v zóně B je přípustná (žádoucí), avšak pouze za splnění výše uvedených podmínek.

**Zóna C**, zóna aktivní přeměny, je tvořena téměř výhradně porosty zcela antropogenně pozměněnými, jejich složení neodpovídá přirozené druhové skladbě dotčených stanovišť. Rovněž věková struktura porostů je v zóně C velmi zjednodušená. Jedná se především o porosty s dominantním zastoupením SM. Až na výjimky se v zóně C nevyskytují přírodní biotopy, které by byly těžištěm výskytu zvláště chráněných druhů živočichů či rostlin. Cílem péče je zde hospodařením dosáhnout pozitivní změny druhové skladby směrem k přirozené druhové a věkové skladbě porostů, tzn. ke skladbě odpovídající jednotlivým zde se nacházejícím stanovištím. Vzhledem k absenci přirozených biotopů a malému plošnému zastoupení potenciálních stanovišť zvláště chráněných druhů je k dosažení pozitivních změn v zóně C přípustné využít zásahy s vyšší intenzitou dopadu v porovnání se zásahy v zónách A a B.

Jak již bylo uvedeno výše, cílem zonace bylo diverzifikovat území PR Maštale dle parciálních zájmů ochrany přírody, a tím i odstupňovat váhy zájmu ochrany přírody v jednotlivých částech (lesních porostech) PR Maštale, které jsou v takto rozmanitém území logicky proměnlivé. V kontrastu s tímto je váha jiných veřejných zájmů, kterou lze považovat v celém území PR Maštale více méně za konstantní (v celém území přírodní rezervace je cílem zabránit šíření kalamitních situací atd.).

V zóně A a částečně i v zóně B jsou koncentrovány dílčí plochy, na jejichž ochraně existuje z pohledu zájmů chráněných krajským úřadem nejsilnější zájem. Jedná se především o lokality, které jsou přímo předmětem ochrany PR Maštale nebo jsou stanovišti s prokázaným soustředěným výskytem zvláště chráněných druhů. Tomuto odpovídá i maximální snaha ochrany přírody chránit tyto plochy před zásahy, které by mohly vést k poškození předmětů ochrany PR Maštale, k negativní změně biologické rozmanitosti této části přírodní rezervace a ke škodlivým zásahům do přirozeného vývoje více zvláště chráněných druhů. Z uvedených důvodů má krajský úřad za to, že význam ochrany přírody v zóně A, tj. v bezzásahové zóně, téměř vždy převažuje nad sdruženou váhou shora definovaných jiných veřejných zájmů (zabránění kalamitního šíření lýkožrouta, naplňování vybraných ustanovení

lesního zákona či možnost nakládat se svým majetkem). Výjimkou jsou pouze případy, kdy je prokazatelným způsobem ohrožena bezpečnost a zdraví osob na turisticky exponovaných lokalitách, tj. v případech, kdy je nutné zasáhnout okamžitě, obdobně jako je tomu u kácení dřevin rostoucích mimo les v režimu § 8 odst. 4 zákona o ochraně přírody. V zóně A tak není splněna zákonná podmínka – převaha jiného veřejného zájmu nad zájmem ochrany přírody, a tak není možné povolení výjimky ze základních ochranných podmínek přírodní rezervace ani povolení druhové výjimky. Výjimkou jsou pouze dva případy, kdy je možné i v této nejpřísněji chráněné zóně provést určitá opatření. Prvním typem opodstatněného zásahu (vyjma zmíněného prokazatelného ohrožení bezpečnosti a zdraví), pro který byly výjimky povoleny, je odstraňování geograficky nepůvodních druhů dřevin (avšak bez odvozu dřevní hmoty), což lze nezpochybnitelně považovat za činnost v zájmu ochrany přírody. Druhým případem je provádění opatření k zajištění sjízdnosti hlavních lesních cest pro hasičskou a záchranářskou techniku. Cílem tohoto opatření je zabránit významným škodám na různých typech majetků (i mimo zónu A a území PR Maštale) a zájem na zajištění veřejné bezpečnosti a zdraví osob (nejen v případě požáru – přístup záchranářů v případě zdravotních stavů ohrožujících život apod.). V obou případech se jedná o prokazatelný veřejný zájem, který i v případě nejpřísněji chráněné části PR Maštale vždy převažuje nad zájmem ochrany přírody.

Zóna B byla vymezena z velké části tak, aby propojovala jednotlivé plochy zóny A, tvořila „náravníkovou“ zónu pro nejcennější partie rezervace anebo pro zajištění ochrany ploch s méně prioritními zájmy ochrany přírody. Nejedná se tedy již o území s takovou mírou koncentrace zájmů ochrany přírody jako v případě nejcennější zóny, nicméně i zde se například nacházejí pískovcové skalní útvary, jež jsou jedním z předmětů ochrany PR Maštale. Porosty v zóně B, zejména ty starší, jsou taktéž v mnoha případech stanovišti zvláště chráněných druhů. Skladba lesních porostů v této zóně však v mnoha případech neodpovídá přirozené druhové skladbě.

Lesnické zásahy za využití extenzivních způsobů hospodaření, které povedou k postupné k diferenciaci věkové a druhové struktury směrem k přirozené druhové skladbě, lze dle krajského úřadu považovat za zásahy činěné v zájmu ochrany přírody a je tedy možné obě výjimky pro tyto zásahy povolit. Jedné se o zásahy, které jsou plošně nebo co do kubatury těžené dřevní hmoty omezené, aby se předešlo zásahům s negativním vlivem na výše zmíněné zájmy ochrany přírody. V případě, že z nějakých důvodů selžou přirozené procesy, jsou zde přípustné činnosti, které mohou pomoci je nastartovat, byť umělou antropogenní cestou (umělé zalesnění, ochrana žádoucího zmlazení apod.).

Dalším typem zásahů v zóně B, pro které je možné povolení územní i druhové výjimky, jsou nahodilé těžby aktivních kůrovcových stromů. V situaci probíhající kůrovcové kalamity hrozí vznik velkoplošných holin, přerušení kontinuity lesa a dočasná ztráta lesního prostředí jako takového, což lze i z pohledu ochrany přírody považovat za nežádoucí. Plošné omezení kalamitního šíření lýkožrouta není tedy pouze zájmem vlastníků lesa, jímž jde především o ochranu svých majetků, ale i zájmem ochrany přírody. Veřejný zájem na předcházení vzniku závažných škod na lesních porostech, který je doplňován samotným zájmem ochrany přírody (prezentovaným například zabráněním rozšíření kůrovcových ohnišek do lesních porostů v zóně A), převažuje v zóně B nad dalšími zájmy ochrany přírody.

V zóně C je tomu do jisté míry opačně, než jak je uvedeno v případě zóny A. Jedná se o území s nejnižší koncentrací zájmů ochrany přírody. Zájmem ochrany přírody v této zóně je zejména změna dřevinné skladby, která v současné době ve většině případů neodpovídá přirozené druhové skladbě daných stanovišť, a proto je i dle krajského úřadu účelné přistoupit k lesnickým zásahům, které povedou k dosažení zmíněného cíle. Z uvedeného důvodu lze povolit širší spektrum hospodářských činností a jejich vyšší intenzitu než jak je tomu v případě zóny B. Zájem na provedení takovýchto lesnických zásahů v zóně C, jejichž konkrétní vymezení je obdobně jako v případě zóny B dáno podmínkami tohoto opatření obecné povahy, lze považovat za samotný zájem ochrany přírody. Zóna C je jedinou ze zón, kde krajský úřad rovněž připustil ochranu nových výsadeb prostřednictvím biocidních přípravků. V zóně C jsou tímto opatřením obecné povahy povoleny nahodilé i úmyslné



těžby, po nichž musí následovat zalesnění. V případech, kdy k obnově porostů nemůže dojít přirozenou cestou, musí být pristoupeno k umělému zalesnění. Zejména v těchto případech je nezbytné zajistit ochranu nově vysazených sazenic či přirozeného zmlazení dřevin před žírem klikoroha borového, což je i zájmem ochrany přírody.

#### **X. Posouzení vlivu na stav předmětů a cílů ochrany PR Maštale**

Krajský úřad po důkladném zhodnocení všech potenciálních negativních vlivů rozčlenil území PR Maštale do tří zón a připustil v definovaných zónách pouze realizaci takových vybraných činností, u kterých má za to, že jejich realizace (v souladu se stanovenými podmínkami) nemůže mít významný negativní vliv na zachování stavu předmětu ochrany PR Maštale, kterými jsou charakteristické skalní útvary s převahou cenomanských pískovců a na nich zastoupené kulturní a reliktní bory.

Převážná část těchto skalních útvarů (včetně na nich rostoucích porostů) byla zařazena do zóny A (bezzásahové) s nejpřísnějším režimem ochrany, kde není možné až na shora uvedené výjimky zasahovat, resp. provádět lesnickou činnost. Jedná se o zcela zásadní předpoklad k tomu, aby nedošlo k ohrožení stávajících předmětů ochrany přírodní rezervace. Zcela je tak vyloučeno mechanické poškození skalních prvků v důsledku provádění nahodilých, případně úmyslných těžeb anebo následkem lesní dopravy (přibližováním dřeva). Zajištěna je ochrana i lesních porostů na skalních útvarech, které není možné smýtit, a obdobně jako u skalních útvarů je vyloučeno i jejich mechanické poškození způsobené lesní dopravou, např. poraněním kořenových náběhů nebo bazálních částí kmenů.

Zóna B je zónou, kde je podíl zastoupení předmětů ochrany PR Maštale významně nižší v porovnání se zónou A, nicméně i zde se nacházejí soliterně stojící skalní útvary nebo menší seskupení skalních útvarů. Stejně tak jsou v zóně B z části zastoupeny i kulturní bory (reliktní bory byly téměř výhradně začleněny do zóny A). Krajský úřad připouští, že v případě provedení svým charakterem nevhodných nebo příliš intenzivních hospodářských zásahů by mohlo v rámci zóny B dojít k negativnímu ovlivnění stavů předmětů ochrany PR Maštale. Aby bylo tomuto zabráněno, a tím i splněna nezbytná podmínka k povolení výjimky dle § 43 odst. 1 zákona o ochraně přírody, krajský úřad stanovil podmínky, kterými nastavil striktní pravidla pro hospodaření v této zóně. Cílem stanovených podmínek je právě zajištění adekvátní míry ochrany předmětů ochrany PR Maštale, a rovněž stanovení rámce pro realizaci hospodářských zásahů k ochraně lesních porostů a pro jejich postupný převod na věkově i strukturou heterogenní lesní porosty.

V zóně C se předměty ochrany PR Maštale nacházejí v nejnižší koncentraci. V podstatné části lesních porostů dominuje SM. Krajský úřad připouští, že vzhledem k širšímu spektru lesnických činností, které jsou v zóně C povoleny, může dojít v dílčích případech i ke krátkodobému negativnímu ovlivnění předmětů ochrany PR Maštale, jednalo by se však vždy pouze o vliv úzce lokální, který nemůže mít nepříznivý dopad na celkový stav předmětů ochrany přírodní rezervace. Podobně jako v zóně B i v případě zóny C byly navíc stanoveny podmínky, kterými má být garantována dostatečná ochrana předmětů ochrany PR Maštale.

**Krajský úřad má za to, že vymezený rozsah činností povolených výjimkou dle § 43 odst. 1 zákona o ochraně přírody a jejich bližší specifikace daná podmínkami uvedenými ve III. výroku tohoto opatření obecné povahy jsou stanoveny tak, aby byly splněny všechny zákonem dané předpoklady pro povolení výjimky ze základních ochranných podmínek přírodních rezervací, zde ze zákazů hospodařit na pozemcích způsobem vyžadujícím intenzivní technologie a používat biocidy.**

V následující části odůvodnění se bude správní orgán podrobněji zabývat zdůvodněním povolení výjimky ze základních ochranných podmínek zvláště chráněných druhů. Z předchozích částí odůvodnění je zřejmé, že lze v mnoha z povolených činností spatřovat zájem ochrany přírody a ve zbylých činnostech převahu existence jiného veřejného zájmu nad

zájmem ochrany přírody. Tímto je tak splněn předpoklad pro povolení výjimky pro druhy, které nejsou předmětem ochrany dle práva Evropského společenství, konkrétně dle Směrnice Rady 92/43/EHS ze dne 21. května 1992 o ochraně přírodních stanovišť, volně žijících živočichů a planě rostoucích rostlin a dle Směrnice Evropského parlamentu a Rady 2009/147/ES ze dne 30. listopadu 2009 o ochraně volně žijících ptáků. V další části odůvodnění krajský úřad rozvádí úvahy týkající se předpokladů, jejichž splnění je nezbytné k povolení výjimky pro druhy „evropské“.

### ***XI. Existence zájmu uvedeného v § 56 odst. 2 zákona o ochraně přírody***

Výjimku ze zákazů u zvláště chráněných druhů rostlin a živočichů lze povolit dle § 56 odst. 2 písm. a) zákona o ochraně přírody v zájmu ochrany volně žijících živočichů a planě rostoucích rostlin a ochrany přírodních stanovišť; dle písm. b) tohoto ustanovení zákona o ochraně přírody v zájmu prevence závažných škod na různých typech majetků a dle písm. c) shora uvedeného ustanovení zákona o ochraně přírody v zájmu veřejného zdraví nebo veřejné bezpečnosti nebo z jiných naléhavých důvodů převažujícího veřejného zájmu, včetně důvodů sociálního a ekonomického charakteru a důvodů s příznivými důsledky nesporného významu pro životní prostředí.

Jak již bylo několikrát zmíněno v předcházející části odůvodnění, existuje řada činností, které lze na základě tohoto opatření obecné povahy konat a v nichž je možné sledovat zájem ochrany přírody. Jedná se například o odstraňování geograficky nepůvodních často invazních druhů dřevin, provedení úmyslných těžeb, které vytvoří předpoklady pro převod monokulturních lesních porostů na porosty přirozené druhové skladby atd. V těchto případech lze s jistotou sledovat zájem na ochraně přírodních stanovišť, tj. zájem uvedený v prvním písmenu daného ustanovení zákona o ochraně přírody.

Krajský úřad nemá rovněž pochyb o tom, že v případě kalamitního šíření lýkožrouta mohou vlastníkům vznikat významné škody na lesních porostech, a to jak přímo v PR Maštale, tak i mimo přírodní rezervaci v navazujících hospodářských lesních porostech. V realizaci nahodilých těžeb, tj. těžeb, jejichž cílem je zabránit či omezit šíření kůrovce do okolních porostů, lze spatřovat zájem na předcházení vzniku významných škod na lesních porostech, tzn. možný důvod pro povolení druhové výjimky uvedený v § 56 odst. 2 písm. b) zákona o ochraně přírody. Nicméně pouze v případě zóny C a omezeně i v rámci zóny B, tj. mimo plochy prioritního zájmu ochrany přírody, krajský úřad v realizaci nahodilých těžeb shledal převahu jiného veřejného zájmu nad zájmem ochrany přírody.

Krajský úřad má taktéž za to, že lze v provádění lesnických činností směřujících k produkci dříví (dřevní hmoty) jako důležité obnovitelné suroviny sledovat zájem ekonomického charakteru s důsledky, z nichž některé mají prokazatelně kladný význam pro životní prostředí, což je další ze zájmů (§ 56 odst. 2 písm. c) zákona o ochraně přírody), pro který může být povolena výjimka ze základních ochranných podmínek zvláště chráněných druhů.

### ***XII. Neexistence jiného uspokojivého řešení***

Je zřejmé, že lze uplatňovat různé přístupy k využívání zvláště chráněných území. V případě lesních porostů ve zvláště chráněných územích se nabízí dva základní.

Prvním z nich je neprovádění žádných zásahů a ponechání území samovolnému vývoji. Jedná se o přístup, kdy jsou eliminovány vnější zásahy, které tak nemohou způsobit změny v biologické rozmanitosti, struktuře a funkci ekosystému. V tomto případě je upřednostněna přirozená vývojová dynamika lesních ekosystémů. Tento přístup by měl být upřednostňován v případě ucelenějších lesních porostů s rozrůzněnou strukturou nebo v případě porostů, jejichž skladba se blíží přirozené druhové skladbě. U takovýchto porostů se nabízí ponechat je samovolnému vývoji. Tento přístup krajský úřad zvolil v případě lesních porostů zařazených do zóny A, kde jsou naplněny výše zmíněné předpoklady pro zařazení do bezzásahové zóny. V případě PR Maštale bylo dalším kritériem pro zařazení lesních porostů do zóny A i zajištění ochrany skalních útvarů, a především lokalit soustředěného

výskytu zvláště chráněných druhů. Tímto přístupem bude zajištěna samotná ochrana jedinců zvláště chráněných druhů, například předcházením jejich rušení, zraňování či usmrcování při provádění těžeb nebo při lesní dopravě.

Druhý z přístupů spočívá v provádění aktivních zásahů, kterými jsou za určitým cílem usměrňovány přírodní procesy. Tento přístup byl v omezeném rozsahu zvolen v případě zóny B a mnohem volněji v zóně C. Jak již bylo uvedeno v předchozí části odůvodnění, tak zejména v zóně C je samotným zájmem ochrany přírody postupná změna dřevinné skladby, která v těchto zónách v současnosti v mnoha případech neodpovídá přirozené druhové skladbě daných stanovišť. Povolené zásahy by měly mít celkově pozitivní dopad na stav a další vývoj lesních ekosystémů, mělo by dojít k úpravě struktury porostů ve smyslu zvýšení věkové a druhové diverzity, ekologické i statické stability porostů a měly by způsobit rozčlenění často stejnorodých a stejnověkých monokultur a upravit vertikální strukturu diferencovaně dle konkrétních stanovištních poměrů. Lesnické zásahy jsou jedním z hlavních nástrojů k dosažení uvedených cílů. Krajský úřad připouští, že v rámci lesnických činností může docházet například k rušení jedinců zvláště chráněných druhů či k plošně omezenému poškozování stanovišť těchto druhů. Pokud by tomu tak nebylo, nebyla by ani nutná výjimka ze základních ochranných podmínek zvláště chráněných druhů. Tyto negativní činnosti však nemohou především v důsledku nastavených podmínek zapříčinit natolik významný dopad na populace daných druhů, aby došlo k ohrožení těchto populací na jejich bytí.

Krajský úřad připouští tímto opatřením obecné povahy v rámci PR Maštale dva rozdílné přístupy (řešení), a to se zřetelem na stávající stav lesních porostů a dislokaci zájmů ochrany přírody. Krajský úřad považuje přijatá řešení za taková, která jsou s ohledem na zájmy ochrany přírody (zde zejména na zájem ochrany zvláště chráněných druhů) nejspokojivějším řešením.

### ***XIII. Posouzení vlivu na stav druhů***

Vydané opatření obecné povahy, resp. výjimky povolené tímto opatřením, umožňuje provádět ve stanovené míře pouze takové lesnické činnosti, u nichž lze mít téměř s jistotou za to, že jejich realizací nebude ohrožen příznivý stav předmětných druhů nebo dosažení tohoto stavu. Argumentem pro toto tvrzení jsou jak již zmíněný omezený rozsah činností realizovatelných na základě tohoto opatření obecné povahy, tak i podmínky stanovené ve třetí části opatření, jimiž krajský úřad provedení povolených činností podmínil.

Místa koncentrovaného výskytu zvláště chráněných druhů se nacházejí v zónách A a B, tj. v zónách, kde nejsou přípustné žádné zásahy (vyjma potlačování geograficky nepůvodních a invazních druhů a zajištění přístupu pro vozidla IZS – zóna A) či jsou připuštěny lesnické zásahy, avšak ve značně redukované intenzitě v porovnání s konvenčním způsobem hospodaření (jedná se spíše o selektivní způsoby), a lze tedy zásahy považovat nejen vůči zvláště chráněným druhům za poměrně šetrné. V zóně C je povolena poměrně široká škála zásahů; jedná se však převážně o smrkové monokultury, kde je výskyt zvláště chráněných druhů spíše náhodný, a proto i dopad případně prováděných činností na populace chráněných druhů bude velice omezený. Jednotlivé plánované zásahy mohou být dále prováděny pouze mimo období, kdy u téměř všech předmětných zvláště chráněných druhů živočichů dochází k rozmnožování, popř. mimo období nejranějších vývojových stádií jedinců těchto druhů. V rámci lesnických zásahů musí být na jednotlivých plochách ponecháváno k zetlení dostatečné množství dřevní hmoty, což je nejen další z předpokladů pro nastartování přirozených procesů, ale i podmínkou výskytu některých z předmětných zvláště chráněných druhů. Dle zpracovatelů dílčích zoologických průzkumů je důležitá právě pestrost terestrického prostředí s mozaikou mikrostanovišť (s dostatečnou nabídkou úkrytů a míst k zimování – hromady větví a klestu apod.), a to jak pro bezobratlé živočichy, tak i zejména pro drobné obratlovce.

#### ***XIV. K podmínkám stanoveným ve výroku opatření obecné povahy***

S ohledem na výše uvedené důvody pro vydání tohoto opatření obecné povahy, jimiž jsou zejména umožnění realizace činností na ochranu lesa a dosažení cílů ochrany přírody v daném území, stanovil krajský úřad podmínky mající za cíl v souladu se zákonem o ochraně přírody nejen minimalizovat případné negativní dopady povolených činností na zde se vyskytující zvláště chráněné druhy organismů či předměty ochrany PR Maštale, ale současně byla část podmínek stanovena za účelem zlepšit stav biotopů zvláště chráněných druhů organismů a stav předmětů ochrany PR Maštale.

V nejcennější **zóně A** byl tímto opatřením povolen pouze úzký rozsah činností (konkrétně kácení geograficky nepůvodních druhů dřevin) umožňující pouze realizaci zásahů, majících jednoznačně pozitivní přínos pro zvláště chráněné druhy organismů či pro zlepšení stavu předmětů ochrany PR Maštale, dále pak pro zajištění průjezdnosti jasně definovaných lesních cest. Proto byla k této části stanovena pouze obecné preventivní podmínka, která neomezuje povolenou činnost z podstaty věci, ale má za úkol pouze minimalizovat případný negativní vliv na okolí míst likvidace či omezení šíření invazních a geograficky nepůvodních druhů dřevin a míst, kde by bylo nezbytné k zásahu přikročit z důvodu prokazatelného ohrožení bezpečnosti.

V přechodové **zóně B** již byla povolena realizace mnohem širšího spektra činností, které umožní hospodařícím subjektům zejména ochranu lesních porostů (např. nahodilou těžbu), běžné lesnické hospodaření (úmyslná těžba) či umělé zalesnění ploch. S ohledem na výše uvedené zájmy ochrany přírody se zde stanovené podmínky v první řadě soustředí na preventivní ochranu v daném území zjištěných živočichů a rostlin (např. podmínka č. 1), kterou je stanoveno období, kdy lze provádět těžbu, a to na období podzimu a zimy (tzn. na období mimo rozmnožování většiny živočichů a taktéž na mimovegetační období). Podobně je tomu v případě podmínky č. 6, která stanovuje povinnost ponechávat vhodné a chybějící biotopy (souše, vývraty a zlomy) v místě realizace jednotlivých zásahů. Odumírající stromy a rozpadající se dřevo, takzvané mrtvé dřevo, je přirozenou součástí lesních ekosystémů. Má zásadní význam pro biodiverzitu v lesích jakožto biotop mnoha druhů organismů, jeho přítomnost má navíc příznivý vliv na koloběh živin, vodní bilanci a ochranu půdy před erozí. Ponechávání mrtvého dřeva na obnovovaných plochách má vedle výše uvedeného zajistit také zachování lesního prostředí a následnou plošnou diferenciaci porostů a variabilitu obnovních postupů. Při stanovování objemu mrtvého dřeva se přihlíželo zejména k významu předmětného území (maloplošného zvláště chráněného území národního, respektive regionálního významu) a dlouhodobým zájmům ochrany přírody (omezení velkoplošných holin, podpora maloplošných a podrostních způsobů hospodaření).

V další části byly stanoveny podmínky, které nastavují vhodné způsoby provádění lesnických zásahů a s ohledem na princip předběžné opatrnosti i žádoucí nízkou intenzitu hospodaření. Při stanovování konkrétních parametrů vycházel krajský úřad zejména ze shromážděných podkladů (např. plán péče, metodiky a doporučení Ministerstva životního prostředí apod.) a z dosavadní vlastní správní činnosti při udělování jednotlivých výjimek v rámci území PR Maštale. Veškeré podmínky byly stanoveny s ohledem na dlouhodobé cíle péče o PR Maštale, kterými jsou především přeměna porostů na přírodě blízké a nastartování či podpora přirozených procesů v porostech. Krajský úřad dále při stanovování podmínek zohledňoval nároky zde zjištěných zvláště chráněných druhů. Obdobně jako v případě zóny A, tak i v případě zóny B byly stanoveny i obecné preventivní podmínky, které neomezuji povolené činnosti z podstaty věci, ale mají za úkol pouze minimalizovat případný negativní vliv na okolí míst realizací jednotlivých zásahů.

V antropogenně nejvíce ovlivněné (pozměněné) **zóně C** byla krajským úřadem povolena realizace nejširšího spektra běžných hospodářských činností v řádově vyšší intenzitě, než v zóně B a samozřejmě i v zóně A. Cílem ochrany přírody v této zóně je převod na přírodě blízké lesy s odpovídající věkovou i druhovou strukturou porostů. Při stanovování podmínek, jimiž je právě připuštěna vyšší intenzita zásahů, přihlídl krajský úřad zejména k tomu, že se zde nachází méně typických biotopů zvláště chráněných druhů organismů či předmětů

ochrany PR Maštale v porovnání se zónami A a B. Biologicky cenná místa (refugia přírodních stanovišť a biotopů zvláště chráněných druhů organismů) se v ploše C vyskytují spíše na menších roztroušených plochách. Podmínky stanovené k činnostem povoleným na území plochy C tedy slouží především k ochraně těchto biologicky cenných plošek a k zajištění žádoucího propojení těchto cenných míst vhodnými biotopy (dřevinami přirozené druhové skladby). Vyšší intenzita zásahů zde není vnímána (z pohledu ochrany přírody) jako vyloženě negativní faktor. Obdobně jako v předchozích případech zde byly stanoveny i obecné preventivní podmínky, které neomezují povolené činnosti z podstaty věci, ale mají za úkol pouze minimalizovat případný negativní vliv na okolí míst realizace. Krajský úřad připustil v zóně C i využití biocidních přípravků k ochraně vysazených porostů či porostů přirozeně vznikajících. K maximálnímu omezení negativních účinků biocidů na ekosystémy stanovil krajský úřad podmínky, za kterých lze aplikaci biocidů provádět. Aplikace insekticidů při ochraně lesa proti klikorohu borovému je omezena pouze na případy přímé obrany při zvýšeném nebo kalamitním stavu, a to pouze k ochraně dřevin přirozené druhové skladby.

Krajský úřad taktéž nastavil napříč jednotlivými zónami kontrolní mechanismy plnění povinností vyplývajících z tohoto opatření obecné povahy.

#### **XV. Rozhodnutí o uplatněných námitkách**

Do 30 dnů ode dne zveřejnění návrhu opatření obecné povahy na úřední desce krajského úřadu (návrh byl zveřejněn dne 22. 12. 2022) mohli vlastníci nemovitostí, jejichž práva, povinnosti nebo zájmy související s výkonem vlastnického práva mohly být opatřením obecné povahy přímo dotčeny, podat dle § 172 odst. 5 správního řádu proti návrhu opatření obecné povahy písemně odůvodněné námitky. Krajský úřad ve stanovené lhůtě k návrhu tohoto opatření obecné povahy obdržel námitky – města Litomyšl (IČ 00276944), společnosti SIMMO s. r. o. (IČ 25704052), společnosti GERIMO s. r. o. (IČ 25286595) a obce Jarošov (IČ 00276766).

Krajský úřad o jednotlivých námitkách shora uvedených subjektů rozhodl následovně:

##### **A. Námitky města Litomyšl**

###### **Námitka č. 1 – Bezpečnost osob (zóna A)**

*Předpokládáme, že z důvodu „bezzásahovosti“ a stáří porostů bude docházet k poměrně rychlému odumírání stromů, a to ve stovkách kusů ročně (např. v roce 2022 jsme označili 1644 souš). Sanace rizikových stromů bude časově velice náročná (viz odpověď MŽP na žádost o zpřesnění stanoviska a o prošetření postupu podřízeného orgánu, ze dne 15. 8. 2022 č. j.: MZP/2022/550/769). Upozorňujeme na to, že z těchto důvodů bude docházet k uzavírání turisticky frekventovaných cest, a to i na poměrně dlouhou dobu. Uvnitř porostů je těžba rizikových stromů zcela vyloučena (kromě nepůvodních druhů dřevin). Předpokládáme, že z důvodu zajištění bezpečnosti návštěvníků bude nutné zakázat jejich pohyb mimo značené cesty.*

###### **Námitka byla vzata na vědomí.**

Odůvodnění: O uvedené „námitce“ nemohlo být rozhodnuto. Námitka nemá charakter podání, jež předpokládá změnu či úpravu návrhu opatření obecné povahy (tzn., dožaduje se řešení čili rozhodnutí ve věci). Jedná se v ní pouze o konstatování možného vývoje situace v PR Maštale z pohledu předkladatele námitky. K meritu věci krajský úřad uvádí to, že zajisté bude, v reakci na skutečný či nejpravděpodobnější vývoj situace v místě, v rámci svých kompetencí reagovat. Krajský úřad upozorňuje předkladatele, že v rámci tohoto opatření obecné povahy nelze zakázat pohyb osob mimo cesty - tento krok není stávající platnou právní úpravou umožněn.

**Námítka č. 2 – Požární bezpečnost (zóna A)**

*Opatření k zajištění požární bezpečnosti nejsou v opatření v zóně A zmiňována. Upozorňujeme na to, že vzhledem k typu stanoviště, dřevinné skladbě, ponechání lesa samovolnému vývoji, klimatickým změnám, vysoké návštěvnosti území, a to včetně nelegálního bivakování, je riziko požáru extrémně vysoké. Požadujeme proto doplnit opatření o informaci, zda a případně jaká opatření pro zajištění požární bezpečnosti je možné v tomto území provádět.*

**Námítce bylo z části vyhověno.**

Odůvodnění: Zóna A zahrnuje nejcennější části PR Maštale, tj. skalní výchozy, přirozená borová stanoviště, rašelinná, podmáčená a lužní stanoviště, zachovalé porosty buku a dalších listnáčů a z části i další cenné porosty s BO, SM a JD, a dále ucelené plochy s výskytem zvláště chráněných druhů. Cílem péče o části PR Maštale zařazené do zóny A je v maximální možné míře omezit antropogenní vlivy a maximálně podpořit přirozené procesy. Z obsahu námítky není zřejmé, jaká konkrétní protipožární opatření by měl její předkladatel v úmyslu realizovat. Pokud by se jednalo o vyklizení mrtvé (suché) dřevní hmoty z porostu, bylo by toto zcela v rozporu s výše uvedeným cílem ochrany přírody. Jediným akceptovatelným opatřením je zajištění průjezdnosti stávajících cest, a to i v zóně A, které jsou již dnes sjízdné požární technikou, resp. vozidly IZS. Zajištění přístupu hasičské techniky (ale i například vozů rychlé záchranné služby) do dnes přístupných lokalit lze považovat za převažující veřejný zájem.

**Námítka č. 3 – Náhrada újmy (zóna A)**

*Z důvodu zákazu jakékoliv hospodářské činnosti (vyjma odstraňování nepůvodních druhů lesních dřevin) bude docházet k významným ekonomickým ztrátám.*

*Z tohoto důvodu žádáme doplnění OOP o vyjádření, zda bude možné dle platné právní úpravy uplatnit náhradu újmy vzniklé v důsledku ponechání lesa samovolnému vývoji.*

*V případě, že tuto újmu uplatnit nelze, nemůžeme s vymezením zóny A na lesním majetku města souhlasit.*

**Námítce bylo vyhověno.**

Odůvodnění: Krajský úřad opakovaně s AOPK, tj. s organizací zřízenou Ministerstvem životního prostředí, konzultoval otázku vyplácení náhrad za bezzásahová území, přičemž byl krajský úřad opakovaně ústně ujištěn a nakonec i prostřednictvím elektronické zprávy ze dne 9. 8. 2023, že v případě kácení geograficky nepůvodních druhů dřevin (bez odvozu dřevní hmoty z porostů) nedojde k zastavení plateb za vzniklou újmu za ztížené lesní hospodaření v porostech zařazených do zóny A s použitím výpočtu pro ponechání lesa nebo jeho části samovolnému vývoji. Na pouhé kácení geograficky nepůvodních druhů dřevin krajský úřad nahlíží jako na žádoucí managementový zásah, nikoliv jako na těžbu, a toto krajský úřad v případě potřeby osvědčí i v souvislosti s žádostí o náhradu újmy. Nad rámec uvedené námítky poukazuje krajský úřad i na další část odpovědi AOPK, v níž se uvádí, že „nad rámec samovolného vývoje lze v zóně A rovněž hradit i těžební práce související s pokácením geograficky nepůvodních dřevin (a jejich ponecháním na místě), a to v případě, že bude toto opatření navrhováno schváleným plánem péče“.

**Námítka č. 4 – Nesouhlas s plošným vymezením této zóny (zóna B)**

*Svojí převážnou výměrou zaujímá stanoviště se smrkovými a borovými porosty na bukových a jedlových souborech. Požadavek na změnu druhové skladby ve prospěch dřevin PDS (buk, jedle) nelze v takto pozměněných podmínkách s absencí těchto dřevin v mateřských porostech dosáhnout výběrným nebo podrostním způsobem hospodaření. Ten by v konečném důsledku vedl k obnově porostů s dominantním zastoupením smrku.*

**Námítka byla zamítnuta.**

Odůvodnění: Zóna B zahrnuje plochy, které většinou funkčně a plošně navazují na plochy zóny A. Je pravdou, že do zóny B byly zařazené i plochy, kde se v porovnání se

zónou A vyskytuje vyšší podíl dřevin, které neodpovídají přirozené druhové skladbě daného stanoviště. Cílem ochrany přírody v zóně B je postupným (k přírodním procesům) šetrným hospodařením dosáhnout pozitivní změny druhové skladby porostů směrem k přirozené druhové a věkové skladbě porostů, tzn. ke skladbě odpovídající jednotlivým zde se nacházejícím typům stanovišť.

Krajský úřad připustil v zóně B vedle čistě výběrného způsobu hospodaření i podrovní způsob (pasečná forma hospodaření) s velikostí obnovního prvku 0,15 ha; v případě SM i holosečné hospodaření s velikostí obnovního prvku do výměry až 0,50 ha. Tyto hodnoty byly nastaveny tak, aby mohlo být účinně dosaženo shora uvedených cílů pro zónu B, a to k přírodě šetrnou a postupnou formou.

#### **Námítka č. 5 - Úmyslná těžba BO na borových stanovištích (zóna B)**

*Úmyslná těžba BO na borových stanovištích – vzhledem k současnému věku porostů (130+) požadujeme zvýšení těžebních možností z navrhovaných 10% zásoby dřevní hmoty BO (dle příslušného LHP) dané porostní skupiny v časovém horizontu platnosti příslušného LHP na 25%. Důvodem požadavku na zrychlení obnovy je předejití přirozeného odumírání porostů a vytvoření příznivějších podmínek pro obnovu dřevin PDS (především BO) na úkor SM. Nástup přirozené obnovy by bylo také vhodné podpořit pomístnou přípravou půdy se současným rozrušením zápoje borůvky a zvýšením výměry obnovního prvku z 0,15 ha na 0,25 ha. Požadujeme doplnění těchto opatření.*

#### **Námítka byla zamítnuta.**

Odůvodnění: Jak již bylo uvedeno výše, zóna B zahrnuje plochy, které většinou funkčně a plošně navazují na plochy zóny A, - vyskytuje se v nich však vyšší podíl dřevin, které neodpovídají přirozené druhové skladbě daného stanoviště. Cílem ochrany přírody v zóně B je postupným a zejména šetrným (k probíhajícím přírodním procesům) hospodařením dosáhnout pozitivní změny druhové skladby porostů směrem k přirozené druhové a také odpovídající věkové skladbě porostů, tzn. ke skladbě odpovídající jednotlivým zde se nacházejícím typům stanovišť. Příliš intenzivní přeměnou porostů by zde, v rozporu s cíli péče, nenastalo žádoucí rozrůznění věkové diversity. Při zvyšování podílu původních dřevin by měly být, i s ohledem na jejich ekologické nároky, využívány jemnější hospodářské způsoby (s nízkou intenzitou) a delší obnovní doba. Zásahy tohoto typu by měly mít celkově pozitivní dopad na stav a další vývoj lesních ekosystémů, mělo by dojít k úpravě struktury porostů ve smyslu zvýšení věkové a druhové diversity, ekologické i statické stability porostů a měly by způsobit rozčlenění často stejnorodých a stejnověkových monokultur. Při stanovení intenzity hospodaření v této zóně přihlédl krajský úřad i k současnému stavu lesních porostů, kdy zde došlo v poslední době k relativně velkým obnovním zásahům. Krajský úřad připustil v zóně B vedle čistě výběrného způsobu hospodaření i podrovní způsob (pasečná forma hospodaření) s velikostí obnovního prvku 0,15 ha; v případě SM i holosečné hospodaření s velikostí obnovního prvku do výměry až 0,50 ha. Tyto hodnoty byly nastaveny tak, aby mohlo být dosaženo shora uvedených cílů pro zónu B, a to šetrnou a postupnou formou zohledňující zde přítomné zájmy ochrany přírody. Z odůvodnění je zřejmé, že se jedná o zónu navazující na nejcennější plochy rezervace (a se zvýšeným výskytem zájmů ochrany přírody), a proto, s ohledem na zde se nacházející zájmy ochrany přírody, považuje krajský úřad jakékoliv intenzivní zásahy do půdního pokryvu (mechanickou přípravou půdy) za nežádoucí, tj. za zásahy, které by mohly vyvolat nežádoucí změny (v rostlinném pokryvu, v hydrologickém režimu mikrolokalit apod.). Platnost opatření obecné povahy byla stanovena na 5 let. Před koncem platnosti budou zde probíhající fenomény (procesy) vyhodnoceny a výstupy budou využity při tvorbě případně následně vydávaného obdobného opatření obecné povahy. Bude-li zjištěno, že příliš nízkou nastavenou intenzitou zásahů zde působí negativně na zájmy ochrany přírody, může být výše uvedené přehodnoceno v souladu s aktuální situací.

**Námítka č. 6 - Úmyslná těžba SM (zóna B)**

*Úmyslná těžba SM – Požadujeme upřesnění definice výpočtu těžebních možností obdobně, jako je tomu v odst. 2 (25 % zásoby dřevní hmoty SM (dle příslušného LHP) dané porostní skupiny v časovém horizontu platnosti příslušného LHP).*

**Námítce bylo vyhověno.**

Odůvodnění: Krajský úřad doplnil I. výrok opatření obecné povahy, v části týkající se zóny B a v bodu, jímž je povolena v omezeném rozsahu úmyslná těžba SM, dle shora uvedené námítky města Litomyšl. Jedná se o formální doplnění zřejmých skutečností, mající za cíl předcházet případným rozporům nad vyzněním textu opatření.

**Námítka č. 7 - Úmyslná těžba na ostatních typech stanovišť (zóna B)**

*Úmyslná těžba na ostatních typech stanovišť – z důvodu zvýšení podílu dřevin PDS požadujeme zvýšení výměry obnovního prvku na 0,25 ha. Žádáme o upřesnění, zda se do těžebních možností započítává i zásoba nepůvodních druhů lesních dřevin. Požadujeme upřesnění pojmu „lesní porost“. Pro podmínku absence JD, BK, a DB navrhuje nahradit tuto definici pojmem „obnovní prvek“.*

**Námítce bylo vyhověno.**

Odůvodnění: Krajský úřad posoudil uvedenou námítku a dospěl k závěru, že zvětšení rozlohy obnovního prvku může skutečně pozitivně přispět k naplnění jednoho z cílů ochrany lesních porostů v PR Maštale - ke zvýšení podílu dřevin PDS. Krajský úřad má za to, že tímto zvětšením nemůže dojít k významnějšímu nežádoucímu ochuzení struktury lesního ekosystému jako celku. K požadovanému zvýšení plochy obnovního prvku (a tedy ke zvýšení intenzity hospodaření) přistoupil krajský úřad po prověření všech dostupných podkladů, a to pouze tam, kde neočekává negativní dopady na potenciálně dotčené zájmy ochrany přírody - tedy u navržených „ostatních stanovišť“. Vyjmutím dřevin PDS a JD z povolených těžeb zde dostatečně hájí zájmy ochrany přírody. Požadované zvýšení rozlohy obnovního prvku tedy není v rozporu s cíli ochrany v PR Maštale. Krajský úřad dále blíže specifikoval to, zda se do povoleného objemu těžeb započítává i objem geograficky nepůvodních druhů dřevin, a to tak, že objem těžeb geograficky nepůvodních dřevin se do celkového objemu nezapočítává. Smyslem této změny je urychlit odstranění geograficky nepůvodních dřevin z území PR Maštale, tzn. jejich odstranění nebude z pohledu zákona o ochraně přírody nijak omezeno.

**Námítka č. 8 - Mechanická ochrana kultur (zóna B)**

*Požadujeme rozšířit okruh povolení o mechanickou ochranu kultur (vyžínání, oplocování, nátěr repelenty apod.) a o likvidaci klestu. Bez těchto opatření nebudeme používat umělou obnovu dřevin PDS, a to z důvodů neúměrných ztrát z důvodu útlaku buřeně a poškozování zvěří.*

**Námítce bylo vyhověno.**

Odůvodnění: Jak již zde bylo mnohokrát zopakováno, cílem ochrany přírody v dané zóně B je postupný a šetrný převod druhové skladby dřevin na přirozenou. Cílem uvedených opatření (v povoleném rozsahu) je pouze podpora (ochrana) dřevin přirozené druhové skladby. Krajský úřad uznal, že tlaky zvěře jsou v území značné a zdárný vývoj mladých výsadby je poměrně závislý na jejich účinné mechanické ochraně (individuální či plošné). Obdobně pak uznal, že zejména v případech, kdy je umělá výsadba dřevin přirozené druhové skladby realizována plošnou formou (tedy do značně či úplně prosvětleného porostu), je žádoucí zajistit i její ochranu proti přerůstání „buřeni“ (za buřen jsou nejčastěji označovány agresivní druhy travin, ostružiníků a maliníků). Buřen není tvořena ohroženými druhy rostlin. Krajský úřad zvážil předmětnou námítku a dospěl k závěru, že je možné této námítce vyhovět.



**Námítka č. 9 - Vyloučení domýtné fáze (zóna B)**

*Nesouhlasíme s vyloučením domýtné fáze porostních skupin starších 120 let a ponecháním 10% objemu porostní zásoby do fyzického rozpadu. Domníváme se, že vzhledem k současnému věku porostů, výraznému snížení tempa jejich obnovy a požadavku na ponechání veškerých padlých neaktivních zlomců, souší a částí kmenů, bude v porostech k zetlení i bez tohoto opatření ponecháno výrazně více hmoty, než je požadováno.*

**Námítka byla zamítnuta.**

Odůvodnění: Kácení dřevin je antropogenní zásah, který může významně ovlivnit zastoupení jednotlivých složek ekosystému – jedná se o předčasné ukončení růstu dřevin, které by se jinak normálně účastnily růstové (a další) fáze přirozeného vývoje lesa. V PR Maštale se nachází část lesních porostů v růstové či terminální fázi; naopak fáze rozpadu je zde zatím zastoupena poměrně málo. Mrtvé dřevo je označením pro odumřelé padlé i stojící stromy, pařezy, ale i odlomené větve. Mrtvé dřevo má v lesích důležitý význam – slouží jako stanoviště pro mnoho druhů organismů a rovněž funguje jako zásobárna živin a vody. Dle aktuálních studií je 30–50 % organismů žijících v lese závislých na tlejícím dřevě, tj. mrtvé dřevo tvoří klíčový prvek pro podporu správné funkce a biologické diverzity uvnitř lesních ekosystémů. Dřevo vytváří vhodné prostředí pro lišejníky, mechy, houby, různé druhy bezobratlých živočichů a i obratlovce – především drobné savce a ptáky. Mrtvé dřevo taktéž zasahuje do dlouhodobého koloběhu uhlíku, správné funkce a struktury vodních toků, pomáhá zmlazování porostů a je zásadní pro půdotvorné procesy. Největší objem mrtvého dřeva lze nalézt ve starých původních a přirozených porostech - naopak v hospodářských lesích se vyskytuje jen minimální množství tlejícího dřeva či starých stromů. Antropogenní zásahy mění lesní ekosystém do značné míry (negativně). Vzhledem k odlišným podmínkám (vlhkost, množství světla apod.), za jakých dochází k rozpadu dřeva u stojících nebo ležících kmenů, je zřejmé, že v daném lesním ekosystému mají tyto (stojící nebo ležící) odlišnou funkci (bývají často biotopem odlišných ohrožených druhů, např. hmyzu či hub). Stanovených 10 % ponechaných dřevin (nepovolením domýtné fáze) je dle názoru krajského úřadu v současné době odpovídající stavu a struktuře porostů v zóně B. Platnost opatření obecné povahy byla stanovena na 5 let. Před koncem platnosti budou dopady předmětného omezení na ekosystém vyhodnoceny a výstupy budou využity při tvorbě případně následně vydávaného obdobného opatření obecné povahy. Bude-li zjištěno, že intenzita zásahů byla nastavena příliš nízce, může být výše uvedené přehodnoceno v souladu s aktuální situací.

**Námítka č. 10 - Možná protipožární opatření (zóna B)**

*Vzhledem k vysokému riziku požárů, žádáme o bližší specifikaci možných protipožárních opatření.*

**Námítce bylo vyhověno.**

Odůvodnění: Krajský úřad se touto námitkou již částečně zabýval při řešení 2. námítky. Krajský úřad dále doplnil III. výrok, konkrétně části, jimiž byly stanoveny podmínka č. 6 pro zónu B a podmínka č. 7 pro zónu C, o bližší specifikaci toho, v čem krajský úřad spatřuje protipožární opatření, která lze na základě tohoto opatření obecné povahy provádět. Jedná se o zajištění průjezdnosti stávajících cest pro hasičskou či záchranářskou techniku (vozidla IZS).

**B. Námitky společnosti SIMMO s. r. o. a společnosti GERIMO s. r. o. (jedná se o zcela totožné námitky)****Námítka č. 11 (výrok I., zóna A)**

*Postrádáme povolení řešit bezpečnost a rizikové kácení i mimo značené cesty (dle z. č. 114/1992 není na území přírodní rezervace zakázáno vstupovat mimo značené cesty). Řešení dle názoru MŽP představuje nesmyslnou časovou a finanční zátěž pro*

*vlastníka. Jinak minimálně ve zdůvodnění by mělo být jednoznačně uvedeno, kdo přebírá odpovědnost za případné ohrožení zdraví či života - zda krajský úřad či MŽP. Není vůbec řešena požární bezpečnost v této zásadní zóně. Nárok na náhradu za újmu není rovněž řešen - jednoznačně uvést, že přes odstranění nepůvodních druhů dřevin zůstává tato zóna bezzásahová.*

#### **Námítce bylo z části vyhověno.**

Odůvodnění: Krajský úřad vyhodnotil výše uvedenou námitku a dospěl k závěru, že v části, v níž se žadatel domáhá umožnění zajistit požární bezpečnost v lesních porostech (bez bližší specifikace, co si pod tímto pojmem představuje), je možné přistoupit k povolení zajištění průjezdnosti lesních cest (požární prevence) - podrobněji je toto vysvětleno v odůvodnění námítky č. 2. Na základě požadavku předkladatele námítky byla taktéž doplněna deklarace bezzásahovosti zóny A do výroku i odůvodnění tohoto opatření obecné povahy. Jedná se o formální doplnění zřejmých skutečností, mající za cíl předcházet případným rozporům nad vyzněním textu opatření. Dalším důvodem tohoto doplnění bylo umožnit následné bezproblémové vyplácení oprávněných újem vyplývajících z bezzásahového režimu. V rámci vydávaného opatření obecné povahy není z jeho podstaty možné vyhovět požadavku předkladatele na úpravu povinností vlastníka pozemku. Opatření pouze umožňuje určitým subjektům provádět specifikované zákonem zakázané činnosti (viz výroky opatření obecné povahy). Opatření obecné povahy není určeno k úpravě práv a povinností předkladatele (vyplývajících z vlastnictví pozemků a porostů rostoucích na těchto pozemcích) a orgánu veřejné moci. Pro naplnění tohoto požadavku v rámci vydávání předmětného opatření obecné povahy neexistuje zákonné zmocnění a nelze mu tedy vyhovět. Obdobně tedy není možné v rámci výroku tohoto opatření obecné povahy (a tudíž ani odůvodnění) vyhovět požadavku na řešení (příznání) nároků na újmu za ztížení lesnického hospodaření. Krajský úřad má za to, že tam, kde skutečně dojde k omezení hospodaření, se za stávající situace s vyplácením újem (v rozsahu daném platnou legislativou) počítá - viz např. § 58 zákona o ochraně přírody.

#### **Námítka č. 12 (výrok I., zóna B)**

*Úmyslná těžba BO ... Vzhledem k věku, nastupujícímu a neodvratitelnému rozpadu borových porostů je 10 % zásoby nedostatečné k zajištění nutné přirozené obnovy a zachování místního genofondu borovice lesní - navrhuje 25 % při zachování navržené výměry 0,15 ha.*

*Úmyslná těžba SM ... 25 % zásoby dřevní hmoty SM nebo celé porostní skupiny?*

*Úmyslná těžba v lesních porostech na ostatních typech ... Optimální velikost obnovního prvku do výměry 0,25 ha.*

*Pro všechny případy úmyslné těžby je společná připomínka: kde se povoluje umělá obnova, se však nepovoluje úklid klestu? ani ochrana kultur? (ožínání, okus) – bez těchto činností nelze bezpečně dopěstovat bez dalších nákladů na opakovanou obnovu.*

*Odstranění nepůvodních druhů lesních dřevin ... Je tato činnost součástí výše uvedené úmyslné těžby a množství dřevní hmoty se započítává do maximální výše možné těžby do konce decennia?*

#### **Námítce bylo z části vyhověno.**

Odůvodnění: Krajský úřad nevyhověl námítce v části týkající se úmyslné těžby BO. Důvody, pro které krajský úřad zamítl tuto část námítky, krajský úřad již detailně řešil v odůvodnění svého rozhodnutí o námítce č. 5. V ostatních částech bylo námítce vyhověno. Krajský úřad doplnil příslušnou část výroku rozhodnutí tak, aby bylo zřejmé, že je v zóně B povolena úmyslná těžba SM v množství do 25 % tabulkové zásoby dřevní hmoty SM, nikoliv celé porostní skupiny. Upravena byla rovněž velikost obnovního prvku v případě úmyslných těžeb na ostatních typech stanovišť. Požadavek na úpravu rozlohy obnovního prvku vneslo i město Litomyšl (viz vypořádání námítky č. 7). Krajský úřad rovněž doplnil I. výrok opatření obecné povahy (v částech týkajících se zón B a C) o možnost

provádět mechanickou ochranu kultur a vyžínání buřeně. Obdobně krajský úřad doplnil výrok opatření obecné povahy i o formulaci, ze které jednoznačně vyplývá, že se do množství 25 % tabulkové zásoby dřevní hmoty nezapočítává objem případně těžných geograficky nepůvodních druhů dřevin (viz vypořádání námítky č. 7 uplatněné městem Litomyšl).

#### **Námítka č. 13 (výrok III., zóna B)**

6. ... provádění protipožárních opatření - nutno blíže specifikovat o jaká opatření jde  
Nový bod. Vzhledem k teoretické možnosti umělé obnovy byt' menšího rozsahu pro zdárné zajištění nových kultur i zde povolit aplikaci insekticidu proti klikorohu borovému (stejně jako v zóně C)

13. Výchova lesních porostů musí být prováděna vždy pouze za účelem podpory dřevin přirozené druhové skladby. Znamená to, umožnění pouze pokud tam DPDS jsou? Pokud ne, výchova se neumožňuje? - není jednoznačně zřejmé.

#### **Námítce bylo z části vyhověno.**

Odůvodnění: Krajský úřad se otázkou bližší specifikace protipožárních opatření zabýval již několikrát v předchozím textu odůvodnění tohoto opatření obecné povahy. Jediným přípustným protipožárním opatřením, které lze na základě tohoto opatření uskutečňovat, je zajištění průjezdnosti stávajících hlavních lesních cest pro hasičskou, resp. záchrannářskou techniku.

Krajský úřad nevyhověl námítce v části týkající se možnosti ochrany sazenic v zóně B proti klikorohu borovému. V zóně B je prioritou hospodařit výběrným či podrostitím způsobem a v maximální možné míře využívat přirozeného zmlazení. Hospodaření tímto způsobem je přitom jedním z přístupů, který by měl omezit šíření klikoroha borového, a tím i rozsah škod jím způsobených. Dalším z opatření k omezení škod je výsadba větších a kvalitnějších sazenic lépe odolávajících poškozování žírem či obnažování půdy kolem sazeniček. Krajský úřad má za to, že lze i v případě zóny B, kde je významný zájem ochrany přírody, zajistit určitou míru ochrany nových sazenic bez použití insekticidů. V zóně C jsou povoleny plošně rozsáhlejší zásahy (v porovnání se zónou B) a kumulace zájmů ochrany přírody je zde rovněž nižší, a tak krajský úřad připustil v této zóně použití insekticidů za účelem ochrany sazenic dřevin PDS proti klikorohu borovému. V případě vzniku neočekávaných situací (např. vznik velké plochy k obnově porostů na borových stanovištích) je možné tuto situaci řešit individuálně, po posouzení aktuální situace v daném místě.

Krajský úřad na základě této námítky upravil podmínku č. 9 (v části týkající se zóny B) a podmínku č. 11 (v části týkající se zóny C). Krajský úřad zpřesnil znění podmínek uvedených v návrhu opatření obecné povahy, a to tak, že podíl dřevin PDS musí být každým provedeným zásahem zvýšen. Jedná se opět o typ zásahu, který by měl vést ke zlepšení stavu lesních porostů v PR Maštale. Výchova porostů může být prováděna i v porostech bez zastoupení dřevin PDS, u kterých samozřejmě není možné splnit podmínku zvýšení podílu dřevin PDS prováděným probírky či prořezávkou.

#### **C. Námítky obce Jarošov**

##### **Námítka č. 14**

Z mapové přílohy nelze jednoznačně určit průběh zón A, B, C – potřebujeme vyjasnit a dopřesnit hranice. Nevylučujeme návrh na úpravu průběhu hranic, jsme schopni reagovat v řádu dní.

##### **Námítka byla vzata na vědomí.**

Odůvodnění: Krajský úřad poskytl obci Jarošov mapu s detailem vymezení jednotlivých zón. Obec Jarošov neuplatnila k vymezení zón (i po zhlédnutí zpřesněných podkladů) žádné námítky.

#### **Námítka č. 15**

*I v zóně A by měla být povolena preventivní či akutní těžba stromů ohrožujících bezpečnost návštěvníků. Je zmíněna v komentářích cca na str. 14, ale přímo v popisu k A není.*

#### **Námítka byla zamítnuta.**

Odůvodnění: Krajský úřad skutečně v textu odůvodnění poukazuje na případy, kdy je zájem na ochraně přírody i v zóně A převážen jiným veřejným zájmem, a to v případě, je-li prokazatelným způsobem ohrožena bezpečnost a zdraví osob na turisticky exponovaných lokalitách (cestách). V takovém případě lze postupovat dle stanoviska Ministerstva životního prostředí č. j. MZP/2022/550/769 ze dne 15. 8. 2022, týkajícího se zajištění bezpečnosti osob pohybujících se na cestách. Z uvedeného stanoviska vyplývá, že v případech, kdy jsou prokazatelným způsobem bezprostředně ohroženy bezpečnost a zdraví osob, lze přistoupit k realizaci opatření k odvrácení vzniklé situace, obdobně jako je tomu u kácení dřevin rostoucích mimo les v režimu § 8 odst. 4 zákona o ochraně přírody. Provedení těchto opatření nelze považovat za porušení zákazů uvedených v § 34, § 49 či § 50 zákona o ochraně přírody.

#### **Námítka č. 16**

*Dáváme na zvážení, zda zóny A skutečně již nebudou nikdy vyžadovat „lesnickoochrannářský management“ (např. úpravu poměru zastoupení dřevin, např. SM obsazujícího postupně i mikrostanoviště pod a místo původních borů – pokud ano, zvažte, co upravit – zda pravidla pro A, nebo kategorizaci v terénu (viz IX. Porovnání veřejných zájmů...“).*

#### **Námítka byla vzata na vědomí.**

Odůvodnění: Krajský úřad nepovažuje tuto námítku za námítku v pravém slova smyslu, přesto považuje za nutné se i k tomuto bodu vyjádřit. Platnost výjimek povolených tímto opatřením obecné povahy je stanovena na období (přibližně 5 let) a s přihlédnutím k tomu, že cílem opatření je nastavit podmínky pro hospodaření v lesních porostech, tj. v kulturách pěstovaných po desetiletí, lze říci, že časový úsek platnosti tohoto opatření obecné povahy je velmi krátký. V případě, ukáže-li se, že je v následujících obdobích nutné některé parametry hospodaření upravit, bude možné při přípravě případného nového obdobného dokumentu tyto parametry nastavit jiným způsobem. I toto bylo jedním z důvodů, proč krajský úřad stanovil platnost výjimek na takto časově omezené období. Krajský úřad nepředpokládá, že realizací případných nutných managementových opatření dojde k porušení principu bezzásahovosti, vždy se bude jednat pouze o zásahy upravující případné negativní vlivy z okolí.

#### **Námítka č. 17**

*V zónách A, B povolit nakládání se zbytky po těžbě formou ukládání do valů či hromad v případě, že nebude v rozporu s plánem péče (zde je možné považovat za žádoucí např. omezit eutrofizaci některých stanovišť), nebo nepůjde-li o zbytky aktivní či kůrovcem ohrožené.*

#### **Námítce nebylo nevyhověno.**

Odůvodnění: V zóně A nejsou těžby přípustné, a tak je bezpředmětné uvažovat o manipulaci s potěžebními zbytky. V případě zóny B jsou sice těžby v omezené míře umožněny, jedná se však o porosty v lokalitách, které nejsou eutrofizací ohroženy tak, jako je tomu třeba u rašelinišť, slatinišť apod. Těžba je v této zóně povolena pouze výběrným způsobem a podrobným hospodářským způsobem s velmi omezenou velikostí obnovního prvku; nelze tak předpokládat, že by bylo nutné potěžební zbytky soustřeďovat na kupy či do valů.

#### **Námítka č. 18**

*K výjimce pro zónu B (a obdobné) ohledně ponechání zbytku zásoby po úmyslné těžbě BO (a obdobné): doplnit slovo „tabulkové“ zásoby, nebo vymezit přesněji, aby se neponechávalo 10 % z posledních zbytků.*

### **Námítce bylo vyhověno.**

Odůvodnění: Krajský úřad doplnil I. výrok opatření obecné povahy, v částech týkajících se zón B a C, o text navržený obcí Jarošov. Tato úprava má za cíl zpřesnit rozsah povolených činností a zabránit dvojakému výkladu této části opatření obecné povahy. Krajský úřad si vykládal znění touto námitkou dotčených částí rozhodnutí obdobně jako obec Jarošov, nicméně pokud má tato úprava přispět k jednoznačnějšímu výkladu, nemá krajský úřad žádné důvody, proč podané námítce nevyhovět.

### **Námítka č. 19**

*K výjimce pro zónu C – biocidy: doplnit „připouští se aplikace insekticidů máčením či postřikem sadebního materiálu před výsadbou mimo území PR“.*

### **Námítce bylo vyhověno.**

Odůvodnění: Krajský úřad na základě této námítky obce Jarošov rozšířil možnosti aplikace biocidů v zóně C. Konkrétně krajský úřad umožnil ochranu sazenic máčením i postřikem sazenic i v případech, kdy se nebude jednat o ochranu proti klikorohu borovému, avšak vždy aplikací biocidu mimo území PR Maštale (tj. před vlastní výsadbou sazenic). Současně s tímto pro přehlednost zjednodušil krajský úřad podmínky týkající se problematiky aplikace insekticidů tak, aby to vhodně doplnilo předmětné rozšíření aplikace insekticidů a odstranily se případně nejasnosti týkající se aplikace insekticidů na území PR Maštale.

## **XVI. Vyhodnocení připomínek uplatněných k návrhu opatření obecné povahy**

Kdokoliv, jehož práva, povinnosti nebo zájmy mohly být opatřením obecné povahy přímo dotčeny, mohl ve lhůtě 30 dnů od zveřejnění návrhu opatření obecné povahy uplatnit dle § 172 odst. 4 správního řádu své připomínky. K návrhu opatření obecné povahy byly ve stanovené lhůtě uplatněny níže uvedené připomínky spolku ZO ČSOP Rybák Svitavy, kterými se krajský úřad zabýval jako podkladem pro toto opatření obecné povahy a se kterými se vypořádal následovně:

### **Připomínka č. 1**

*Považujeme za nesprávné vydávat opatření obecné povahy před tím, než bude schválen nový plán péče o PR Maštale (návrh plánu péče je už přes rok odevzdaný, dosud ale nebyl ani předložen k připomínkování). Přitom v mnoha předchozích řízeních nebo při poskytování předběžných informací dle § 139 správního řádu, zejména v uplynulém roce, se krajský úřad na tento návrh plánu péče odvolával. Zásahy doporučené novým plánem péče v jednotlivých porostních skupinách (viz příloha T1 – Popis lesních porostů a výčet plánovaných zásahů v nich) nejsou vždy v souladu s tím, co má být povoleno opatřením obecné povahy. Tato připomínka je obecnou výhradou, netrváme na tom, aby opatření bylo vydáno až po schválení plánu péče.*

### **Připomínka byla vzata na vědomí.**

Jak sám předkladatel připomínky uvádí, jedná se pouze o obecnou výhradu. Plán péče je dle zákona o ochraně přírody odborný a koncepční dokument ochrany přírody, který na základě údajů o dosavadním vývoji a současném stavu zvláště chráněného území navrhuje opatření na zachování nebo zlepšení stavu předmětu ochrany ve zvláště chráněném území a opatření pro zabezpečení zvláště chráněného území před nepříznivými vlivy okolí v jeho ochranném pásmu. Plán péče slouží jako podklad pro jiné druhy plánovacích dokumentů a pro rozhodování orgánů ochrany přírody. Pro fyzické ani právnické osoby není závazný. Krajský úřad má zpracovaný návrh plánu péče o PR Maštale, který byl jedním z podkladů pro vydání tohoto opatření obecné povahy. Každému subjektu, který o poskytnutí návrhu plánu péče požádal, byl tento návrh poskytnut. Krajský úřad považuje jím zvolený postup, tedy nejprve vydání opatření obecné povahy, které značně upravuje možnosti lesního hospodaření, a až poté upravení návrhu a následně

schválení plánu péče za správný. Opatření obecné povahy, resp. jím stanovené mantinely pro využívání lesních porostů v PR Maštale (lesní porosty zde tvoří naprostou většinu zde se nacházejících stanovišť), je jako takové pro předmětné (hospodařící) subjekty mnohem více určující v porovnání s plánem péče. Na základě celé řady oprávněných námitek a připomínek bylo opatření obecné povahy opakovaně upravováno. Pokud by byl nejprve schválen plán péče a až následně projednáváno opatření obecné povahy (jak navrhuje shora uvedený spolek), potom by byla úprava opatření obecné povahy (ve prospěch zájmů ochrany přírody i vlastníků) značně problematická – resp. nejdříve by musel být změněn plán péče a až poté opatření obecné povahy (pokud by neodpovídalo plánu péče), což by celý proces značně prodloužilo.

### **Připomínka č. 2**

*K opatření je nezbytné připojit mapové přílohy, v nichž 1) bude dostatečně detailně zakresleno vymezení jednotlivých zón (A, B, C) na podkladu lesnické porostní mapy, případně též katastrální mapy – musí být jednoznačně určitelné, kudy v terénu prochází hranice mezi zónami, 2) bude zřejmé, jaký je překryv ploch jednotlivých SLT (dle lesnické typologické mapy) či cílových hospodářských souborů (CHS) s plochami jednotlivých zón a zejména porostních skupin.*

### **Připomínce bylo vyhověno.**

Odůvodnění: Součástí písemné podoby opatření obecné povahy nemůže být grafická příloha, ze které by byl patrný detail vymezení jednotlivých zón (např. na jednotlivé lesní porosty). PR Maštale je zvláště chráněným územím o rozloze přibližně 1 000 ha, a tak by bylo nutné takovou přílohu připravit na velký formát. Krajský úřad má však připravenou elektronickou verzi členění PR Maštale na jednotlivé zóny v detailním rozlišení. Tuto elektronickou verzi krajský úřad na vyžádání poskytl všem subjektům, které o ni v procesu projednávání opatření obecné povahy požádaly a je připraven ji poskytovat tímto způsobem i nadále. Krajský úřad má rovněž v úmyslu zveřejnit výslednou podobu opatření obecné povahy na svých internetových stránkách, a to včetně detailní situace vymezení jednotlivých zón a případně i dalších podkladů nezbytných k naplňování tohoto opatření. Jedná se například právě o vymezení SLT, na které je v opatření obecné povahy na mnoha místech odkazováno.

### **Připomínka č. 3**

*Po detailním posouzení navrženého vymezení zón máme výhrady pouze k šesti místům, kde navrhuje změnu zóny. Převážně by se mělo jednat o přeřazení porostů do zóny s „vyšší ochranou“, pouze v jednom případě by šlo o přeřazení do zóny s „nižší ochranou“. Navržené změny byly zakresleny v mapové příloze předložené spolkem ZO ČSOP Rybák Svitavy.*

### **Připomínce bylo z části vyhověno.**

Odůvodnění: Krajský úřad se zabýval všemi šesti podněty spolku ZO ČSOP Rybák Svitavy na úpravu hranic jednotlivých zón. V bodě 1, 2 a 6 bylo připomínce spolku vyhověno a v ostatních bodech byla připomínka č. 3 zamítnuta. Krajský úřad při posuzování jednotlivých návrhů vycházel zejména z posledních výsledků mapování biotopů, nejnovějšího vymezení SLT, přihlédl rovněž ke kumulaci výskytu zvláště chráněných druhů a samozřejmě i k míře možného ohrožení předmětů ochrany PR Maštale. V územích, kde byla potvrzena koncentrace zájmů ochrany přírody, došlo k rozšíření zóny nejpřísnější ochrany. V případě návrhu č. 1 se v předmětném území skutečně nachází zachovalé rašeliniště s prokázaným výskytem několika zvláště chráněných druhů. Obdobně je tomu i v případě návrhu č. 2, na základě kterého byla zóna A rozšířena o borový les na borovém stanovišti, který má totožný charakter jako navazující lesy zařazené do zóny A. Hranice mezi zónami je v tomto případě nově vedena po stávající zpevněné cestě, což rovněž umožní snadnější identifikaci hranice v terénu. V případě návrhu č. 6 byla naopak část zóny A nově zařazena do zóny B. Tato plocha, resp. smrky zde rostoucí,

byly významně poškozeny kůrovcem a i s ohledem na blízkost zpevněné cesty je zde žádoucí provedení zásahu, což by bylo v případě zařazení do zóny A významně omezeno. V dalších případech (návrzích), ve kterých nebylo spolku vyhověno, požadoval spolek přeřazení lokalit do přísnějších zón ochrany. Krajský úřad vycházel z aktuálnějšího vymezení SLT než spolek, a tak mohl lépe posoudit to, zda stávající lesní porosty odpovídají stanovištním podmínkám předmětných ploch. V případě návrhů č. 4 a 5 se v uvedených lokalitách skutečně vyskytují fenomény, na které upozornil spolek (např. vodou výrazně ovlivněná stanoviště či borový les na borovém stanovišti), avšak pouze na malém podílu z celkové plochy, kterou spolek navrhuje převést do zóny s přísnějším režimem ochrany. Ochrana rašelinišť či vodou ovlivněných stanovišť, případně skalních útvarů (viz návrh č. 3), je navíc zaručena dalšími podmínkami rozhodnutí, dle kterých je zakázáno tyto fenomény poškozovat, a to ve všech zónách.

#### **Připomínka č. 4**

*Zkráceno: Vydání opatření v navržené podobě by vedlo k nedostatečné ochraně druhů dřevin PDS v zónách B a C – jednotlivé výroky a podmínky opatření omezují těžbu dřevin PDS nedostatečně, umožněny by tak byly i některé zásahy, u nichž rozhodně nelze shledat zájem ochrany přírody nebo převažující veřejný zájem. Na některých typech stanovišť v zóně B a v celé zóně C by např. mohla být realizována těžba nedostatečně zastoupených druhů PDS (kupříkladu ve smrčíně s ojediněle vtroušeným bukem na stanovišti bučin by bylo možné vytěžit i určitý podíl již tak málo zastoupeného BK, v potočních nivách by byla povolena těžba olší apod.). Připouštíme však, že takové zásahy nemusí mít významný vliv na zachování stavu předmětů ochrany ZCHÚ a jako takové mohou být orgánem ochrany přírody povoleny. To bychom ale považovali za zásadní chybu a postup, který je v rozporu se stanovenými cíli ochrany přírodní rezervace Maštale.*

*Zájem ochrany přírody na povolovaných zásazích (těžbách) je zmiňován na mnoha místech v odůvodnění opatření. Většinou se jedná o postupnou přeměnu stávajících lesních porostů na věkově i druhově diferencované porosty přirozené druhové skladby, rozčlenění často stejnorodých a stejnověkých monokultur a úprava vertikální struktury diferencovaně dle konkrétních stanovištních poměrů atp. Avšak těžba dřevin PDS (s výjimkou borových či smrkových monokultur) není v opatření dostatečně odůvodněná a podle našeho názoru nemůže být považována za zájem ochrany přírody. Pro dosažení cílů péče o lesní porosty (rozdílnění porostů, změna druhové skladby) totiž není úmyslná mýtní těžba dřevin PDS nutná. Dokonce i v monokulturách (BO nebo SM) mohou k dosažení výše uvedených cílů postačovat přirozené disturbance vlivem větru, sucha, škůdců apod., tedy bez úmyslných těžeb. Jsme přesvědčeni, že z úmyslných zásahů do dřevin PDS by mohla být povolena těžba vždy jen určitého podílu výrazně dominující dřeviny, což je v PR Maštale téměř výhradně SM nebo BO. K úpravě druhové skladby lze přispět doséváním nebo podsadbami druhů PDS.*

*Jediným přijatelným důvodem k povolení těžby dřevin PDS je úprava druhové skladby (podpora málo zastoupených či chybějících druhů PDS), proto je podmínka stanovující povinnost vnášet tyto druhy do porostů nezbytná. V přirozeně prořídých porostech není třeba zasahovat těžbou.*

*Nahodilá těžba listnatých dřevin PDS by neměla být povolena (viz dále). Podotýkáme, že vyklízení mrtvého dřeva, které není vhodné pro namnožení kalamitních druhů hmyzu, není převažujícím veřejným zájmem ani zájmem ochrany přírody. V zájmu ochrany přírody je naopak zvyšování podílu mrtvého dřeva v různém stadiu rozkladu.*

#### **Připomínce bylo z části vyhověno.**

Odůvodnění: Krajský úřad z velké části vyhověl i této připomínce spolku, která se skládala z celé řady dílčích připomínek. V zóně B krajský úřad zcela vyloučil úmyslnou těžbu listnatých dřevin PDS a dále JD. Krajský úřad dále na základě této připomínky vyloučil v zóně C nahodilou těžbu dřevin PDS (vyjma SM, BO a aktivních kůrovcových JD). Důvodem, proč krajský úřad akceptoval tyto části připomínky spolku, je fakt, že v těžbě

listnatých dřevin PDS a JD, které jsou v lesních porostech v PR Maštale (mimo bezzásahovou zónu) většinou zastoupeny v podílech nedosahujících stanovených hodnot, nelze v jejich těžbě spatřovat zájem ochrany přírody, případně převahu jiného veřejného zájmu, a tak ani není možné pro tyto činnosti povolení výjimky v plném rozsahu; jediným možným případem je tedy podpora dalších chybějících dřevin PDS.

Krajský úřad naopak nevyhověl připomínce spolku v části, kterou se spolek domáhá doplnění dalších CHS a SLT, kde by nebylo možné v zóně B realizovat těžbu SM. Krajský úřad ověřil na základě nejnovějšího vymezení CHS a především SLT to, zda se v připomínce uvedené soubory nacházejí a případně v jakém zastoupení. Bylo zjištěno, že mnoho z uvedených SLT se v území PR Maštale vůbec nenachází, nebo pouze ve velmi omezeném rozsahu. Hranice takto prostorově značně malých SLT by nebylo možné v terénu ani jednoznačně dohledat. Toto byly hlavní důvody, pro které nebylo spolku v této části připomínky vyhověno.

#### **Připomínka č. 5**

*Zkráceno: V kulturách, které jsou založeny jako stanovištně nepůvodní (výhradně nebo převážně borové kultury na neborovém stanovišti, smrkové kultury na stanovišti bučin), nesmí být vyřezávány pionýrské nebo dokonce cílové druhy dřevin, čímž by docházelo k podpoře nepůvodních (často i monokulturních) lesů. Pionýrské dřeviny lze vyřezávat pouze k uvolnění druhů PDS, případně za účelem předčasné obnovy porostu dřevinami PDS.*

*Probírky v bukových porostech (typicky jde např. o kotlíky nebo mlaziny po násecích) jsou zbytečné, neboť u buků (habrů) dochází velmi záhy k výrazné přirozené redukci a tloušťkové diferenciaci. Tyto zásahy jsou dokonce škodlivé, neboť jsou prováděny „lesnickým stylem“, tzn., že jsou vyřezáváni jedinci předrůstaví, netvární, prosychající a jinak nevhodní z pohledu produkce dřevní hmoty. Tímto negativním výběrem (zdravotním, tvarovým) je ale negativně ovlivňována rozmanitost výšková, tvarová, genetická, biotopová (mikrostanoviště) atp. a v přírodních rezervacích jde proto o jednoznačně nežádoucí zásah.*

#### **Připomínce bylo z části vyhověno.**

Odůvodnění: Krajský úřad se seznámil s podstatou uvedené připomínky a dospěl k závěru, že je možné, resp. z pohledu ochrany v PR Maštale zastoupených fenoménů dokonce žádoucí této připomínce částečně vyhovět. Krajský úřad má skutečně za to, že jím navržená podmínka mohla být vykládána různě, tj. v například i v rozporu s cíli vydávaného opatření obecné povahy. Na základě původně navržené formulace podmínky by skutečně mohlo docházet k nežádoucímu výřezu dřevin PDS, resp. k potenciálně nežádoucímu snížení jejich zastoupení v porostech. Krajský úřad využil svých dřívějších zkušeností z daného území (a dalších obdobných lokalit) a doplnil ve výroku opatření obecné povahy uvedené podmínky o text, jenž realizaci výchovy porostů zpřesňuje tak, aby výchova provedená v souladu se změněnými podmínkami měla jednoznačně pozitivní dopad na předměty ochrany PR Maštale a předešlo se tak případným nejasnostem při aplikaci opatření obecné povahy.

#### **Připomínka č. 6**

*Výroková část a podmínky pro zónu C formulované v návrhu opatření zakazují odstraňování staršího mrtvého dřeva či zlomců při úmyslných těžbách, ale nijak je neomezují při těžbách nahodilých. Považujeme za nutné vztáhnout podmínku č. 7 také na nahodilé těžby (navržené změny v textu jsou červeně):*

*V rámci úmyslných a nahodilých těžeb nesmí být odstraňovány již dříve padlé sterilní kmeny, sterilní zlomce a souše. Manipulace s již dříve padlými sterilními stromy, zlomci a soušemi by připadala v úvahu pouze v případech, kdy by to vyžadovaly požadavky na zajištění bezpečnosti, a dále z důvodu zpřístupnění lesních cest a provádění protipožárních opatření v blízkém okolí (100 m) budov kromě lesních přístřešků a nelegálních staveb (např. lesních srubů).*



Domníváme se, že podmínka se má týkat starší odumřelé dřevní hmoty, tedy dříve padlých kmenů a starších (sterilních) souší a obecně sterilních zlomců. Doporučujeme doplnit vysvětlivku, že za „sterilní“ je považována dřevní hmota bez životaschopné populace kalamitních druhů lýkožroutů. Čerstvě padlé kmeny a čerstvé souše (včetně kůrovcem napadených SM nebo BO) jsou řešeny zvlášť (viz výše v připomínce č. 4). Pasáž o protipožárních opatřeních nelze vztahovat na celou zónu, neboť požadavkem hasičů může být i odstranění veškerého suchého (odumřelého) dřeva z lesních porostů. Požadujeme podobným způsobem upravit také podmínku č. 6 pro zónu B:

V rámci těžeb a následné lesní dopravy nesmí být odstraňovány již dříve padlé neaktivní kmeny, zlomce a souše. Manipulace s již dříve padlými neaktivními stromy, zlomci a soušemi je možná pouze v případech, kdy by to vyžadovaly požadavky na zajištění bezpečnosti osob, a dále z důvodu nezbytného zpřístupnění lesních cest a provádění protipožárních opatření v blízkém okolí (100 m) budov kromě lesních přístřešků a nelegálních staveb (např. lesních srubů).

#### **Připomínka bylo z části vyhověno.**

Odůvodnění: Obdobně jako v některých předchozích případech nejde v této připomínce ani tak o zásadní rozpor předkladatele připomínky s navrženým textem, jako spíše o požadavek na zpřesnění výroku opatření obecné povahy. I v tomto případě se krajský úřad rozhodl připomínce částečně vyhovět, a to zejména proto, že ochranu mrtvého dřeva (význam viz výše) považuje za jeden ze základních cílů ochrany přírody v PR Maštale. Krajský úřad akceptuje tvrzení ZO ČSOP Rybák Svitavy, dle něhož není při nahodilých těžbách dostatečně zajištěna ochrana mrtvého dřeva, tj. dle původního znění výroku byly umožněny nežádoucí manipulace s tímto dřevem a případné odstranění dřevní hmoty z porostů. Krajský úřad s ohledem na tyto skutečnosti předmětné podmínky upravil a jejich formulaci zpřesnil. Obdobně (i na základě dalších námitek – podrobněji viz výše) pak krajský úřad umožnil manipulaci s mrtvou dřevní hmotou ze specifických důvodů (zajištění průchodnosti lesních cest s ohledem na požární prevenci apod.), které v podmínce nově blíže specifikoval. K úpravě výroku (části výroku řešící ochranu mrtvého dřeva) bylo přistoupeno na základě vícera často protichůdných námitek a připomínek, a proto nebylo možné vyhovět veškerým dílčím požadavkům předkladatele připomínky.

#### **Připomínka č. 7**

*Ve výrokové části I. opatření požadujeme zpřesnit a doplnit bod 1 pro zónu B (doplněný text je červeně):*

*(Povoluje se) nahodilá těžba aktivních kůrovcových stromů napadených kalamitními druhy lýkožroutů a dále mimo podmáčená stanoviště (CHS 28 (29), 38 (39) a 58 (59)) a mimořádně nepříznivá stanoviště (CHS 01) také nahodilá těžba syrového dřeva SM atraktivního pro kalamitní druhy lýkožroutů a mimo přirozená borová stanoviště (CHS 12 (13)), mimořádně nepříznivá stanoviště (CHS 01) a podmáčená stanoviště (CHS 28 (29), 38 (39) a 58 (59)) také nahodilá těžba BO.*

*Považujeme za vhodné umožnit i v zóně B těžbu SM zatím sice nenapadených, ale pro kůrovce atraktivních (zlomy, vývraty). Na přirozených stanovištích smrku (podmáčené polohy) a na skalních výchozech (CHS 01) je však možné zásahy připustit až v případě skutečného napadení a při splnění podmínky nedotčení skal, rašelinišť apod. (viz dále připomínka č. 9). V nedávné minulosti řešil krajský úřad také požadavek nahodilé těžby BO napadených lýkožroutem vrcholkovým. Vzhledem k tomu, že lýkožrout vrcholkový je sekundární „škůdce“ napadající takové borovice, které by pravděpodobně stejně uschly (nebo dokonce borovice již suché), že včasné rozpoznání napadených borovic je obtížné a že v PR Maštale nedochází ke kalamitnímu šíření a expanzi ohnisek jako u lýkožrouta smrkového, považujeme za nezbytné nahodilou těžbu BO omezit na „méně problematická“ stanoviště (neborová, nepodmáčená). Pokud by krajský úřad zvažoval povolení nahodilé těžby BO také na přirozených borových stanovištích, potom necht' je*

tomu ve shodě s rozhodnutím ze dne 29. 11. 2021 (číslo jednací KrÚ 74266/2021, řízení se spisovou značkou SpKrÚ 54478/2020 OŽPZ OOP), přičemž by měly být stanoveny stejné podmínky (jen pro přirozená borová stanoviště):

1) Mohou být těženy pouze jedinci borovice lesní, které jeví známky usychání, a to barvné změny na jehličí (rezavění) a doposud jim neopadává kůra v korunové části. Současně nesmí být vytěženo více než 10 usychajících borovic z jednoho ohniska nebo nesmí zakmenění klesnout pod 0,4.

2) Aktivní klest musí být zlikvidován.

#### **Připomínce bylo z části vyhověno.**

Odůvodnění: Krajský úřad zvážil předloženou připomínku a dospěl k závěru, že je možné jí částečně vyhovět - zejména v té části připomínky, která navrhuje umožnit těžbu atraktivní dřevní hmoty pro kalamitní druhy lýkožroutů, a to ve fázi, kdy bude možné reálně provádět účinná ochranná lesnická opatření proti šíření kalamitních škůdců a zároveň nedojde k ohrožení zájmů ochrany přírody. Umožněním těžby (odstranění této dřevní hmoty z lokality) stanovištně nepůvodních druhů dřevin z předmětných porostů není v rozporu s cílem péče v dané zóně, jímž je zejména pozvolná přestavba přítomných lesních porostů na lesní porosty věkově a druhově odpovídající přirozené skladbě. Dřeviny v této fázi (atraktivní pro kůrovce) nebývají zdrojem biologické rozmanitosti místa (nebývají osídleny ohroženými druhy živočichů), což je další z důvodů, proč se krajský úřad rozhodl rozšířit možnosti těžby.

V připomínce navržené zajištění ochrany dalších z hlediska ochrany přírody významných stanovišť již byla vyřešena (viz výše) v rámci vypořádání jiných námitek či připomínek. Krajský úřad má za to, že jím navržené znění výroku (resp. jednotlivých podmínek) opatření obecné povahy dostatečně zajišťuje požadavky vyplývající z předložené připomínky týkající se ochrany významných fenoménů (nejen předmětů ochrany) PR Maštale, byť nebylo této připomínce vyhověno ve všech aspektech.

#### **Připomínka č. 8**

*Pro každou zónu doporučujeme povolit umělé zalesnění v samostatném bodu výrokové části I. opatření. Navrhujeme nový bod pro zónu A: "umělé zalesnění ploch po těžbě" a nový bod pro zónu B i pro zónu C: "umělé zalesnění ploch po těžbě a v prosvětlených porostech (podsadby)". Bod 5 pro zónu C (obnova lesních porostů) požadujeme zrušit. Pro zónu A je pak potřeba doplnit podmínku řešící způsob zalesnění (viz podmínka č. 8 pro zónu B a podmínka č. 5 pro zónu C).*

*Zatímco nějaká podoba těžby dřeva je povolena ve všech zónách, umělé zalesnění se v návrhu opatření povoluje pouze v zóně C a jen v některých případech v zóně B (viz body 3 a 4). Pro povolení výsadby či výsevu dřevin doporučujeme ve výroku Opatření OP používat termín „zalesnění“, nikoli „obnova“ – podle lesního zákona se totiž rozumí „obnovou lesa soubor opatření vedoucích ke vzniku následného lesního porostu“ (§ 2, písm. h). Může tím být tedy míněna i obnovní (úmyslná) těžba dřeva, ta je však povolována (a omezována) v jiných bodech opatření.*

#### **Připomínce bylo z části vyhověno.**

Odůvodnění: Cílem připomínky je dle jejího podatele umožnit případné umělé zalesnění ploch po povolené těžbě (nahodilé i úmyslné) a vyjasnění rozporu v používaných termínech „obnova“ a „umělé zalesnění“. Krajský úřad připustil, že by teoreticky byl možný i nesprávný výklad znění výroku opatření obecné povahy, uvedený v rámci této připomínky. K odstranění potenciální neshody tedy přejal v tomto přesnější termín „umělé zalesnění“. Jedná se o formální změnu bez vlivu na znění opatření obecné povahy.

K dalším částem připomínky uvádí krajský úřad následující: V bezzásahové zóně A (podrobnější popis zóny viz výše v odůvodnění) krajský úřad nepřipustil umělé zalesnění, protože z podstaty (stavu porostů v zóně A, očekávaného vývoje a cílů ochrany) nepředpokládá, že by v této nejpřísněji chráněné zóně docházelo k situacím, kdy by bylo

z pohledu ochrany přírody žádoucí přistoupit k umělému zalesnění. I v nepředpokládaných případech mají vlastníci (hospodařící subjekty) vždy možnost tuto situaci řešit individuálně mimo rámec předmětného opatření obecné povahy. V zónách B a C však krajský úřad shledal možné nejednoznačnosti v částech znění opatření obecné povahy, kterými byla povolena obnova porostů, resp. umělého zalesnění. Z uvedeného důvodu krajský úřad dané části výroku sjednotil do samostatného bodu (pro každou zónu zvlášť), a to ve znění přihlížejícím k cílům ochrany v dané zóně.

#### **Připomínka č. 9**

*Podobně jako u zóny A je nutné stanovit podmínku k ochraně významných přírodních prvků i pro zóny B a C. Pro tyto zóny proto navrhuje doplnit podmínku ve znění:*

*Při úmyslných a nahodilých těžbách a při následné lesní dopravě dřevní hmoty nesmí docházet k poškozování skalních útvarů, k ničení souvislých ploch zmlazení druhů PDS nebo spodní etáže, a dále k poškozování ekologicky významných prvků přírodního prostředí, kterými jsou rašeliniště, vodní toky a biotopy zvláště chráněných druhů živočichů a rostlin. S těmi částmi samovolně padlých nebo pokácených kmenů, které leží v rašeliništi nebo na podmáčené půdě, nesmí být nijak manipulováno (kromě případného loupaní borky) a musí být ponechány k zetlení. Ponechány musí zůstat i části kmenů samovolně spadlých do koryta vodního toku.*

#### **Připomínce bylo vyhověno.**

Krajský úřad již při formulaci návrhu opatření obecné povahy zařadil do výroku III podmínky k ochraně skalních útvarů (předmětů ochrany v PR Maštale) ve všech navržených zónách ochrany. Podrobné podmínky k ochraně dalších ekologicky významných stanovišť (kterými jsou rašeliniště, vodní toky a známé biotopy zvláště chráněných druhů živočichů a rostlin) však stanovil pouze v zóně A, kde se nachází největší procento uvedených ekologicky významných stanovišť. Po zvážení předložené připomínky a novém vyhodnocení všech shromážděných podkladů připustil oprávněnost předloženého požadavku (jehož cílem je minimalizace dopadů povolených činností na zájmy ochrany přírody) a byť se bude týkat znatelně menšího množství ploch, než se nachází v zóně A, přistoupil krajský úřad k doplnění podmínek (č. 5 pro zónu B a č. 3 pro zónu C) o další ekologicky významná stanoviště, jež se nesmí při realizaci povolených těžeb či při lesní dopravě poškodit.

#### **Připomínka č. 10**

*Všude, kde se objevuje slovní spojení „nepůvodní druhy“ je třeba jej zpřesnit na „geograficky nepůvodní druhy“, aby nedošlo k mylnému výkladu – například na některých cenných plochách, kde je již vhodný bezzásahový režim, se mohou (dočasně) vyskytovat vtroušené stanovištně nepůvodní dřeviny, jejichž těžba je však za daných okolností nežádoucí. Případně lze doplnit vysvětlivku, že termínem „nepůvodní druhy lesních dřevin“ se rozumí v celém Opatření OP geograficky nepůvodní druhy dřevin. Podmínku č. 7 (zóna B), resp. podmínku č. 6 (zóna C) je nutné zpřesnit a doplnit (viz text psaný červeně):*

*V rámci těžeb, které by vedly k vytváření holin o ploše 0,05 ha nebo větší, musí být do 3 měsíců od započetí zásahu v příslušné porostní skupině odstraněny odstraňovány i všechny MD, JDO, DBC, VJ, AK a DG, které by byly jinak ponechány jako solitéry na těchto holinách nebo které by byly součástí porostních stěn při okrajích holin.*

*V lesním zákoně ani souvisejících předpisech není „holina“ definována, mělo by proto být ujasněno, jaká minimální souvisle nezalesněná plocha bude za holinu považována. Podobně jako u prořezávek existují z PR Maštale, konkrétně z LHC Městské lesy Lito-myšl, zkušenosti s odkládáním „nařízeného“ odstranění nepůvodních dřevin (např. pokácení DG u pasek nedaleko myslivny na Borku). Vzhledem k tomu, že se jedná o fertilní stromy, je nutné pro jejich odstranění stanovit kratší lhůtu, aby nebyl k dispozici příliš dlouhý čas k jejich vysemenění.*

### **Připomínce bylo z části vyhověno.**

Odůvodnění: Z důvodu předejití případným nejednoznačným výkladům některých částí opatření obecné povahy, doplnil krajský úřad v pasážích, kde by to mohlo být sporné, pojem geograficky či stanovištně nepůvodní dřeviny, aby zabránil případným výkladovým neshodám. Z textu odůvodnění návrhu opatření bylo zřejmé, že se tam, kde bylo uvedeno spojení nepůvodní dřeviny, jedná o geograficky nepůvodní dřeviny, a proto se tedy nejedná o zásadní změnu ve vyznění předmětného opatření. Ve věci stanovení plochy „holin“ se krajský úřad odkazuje na vyhlášku ministerstva zemědělství č. 84/1996 Sb., o lesním hospodářském plánování, v platném znění, kde je v § 1 odst. 1 písm. b) stanovena plocha bez přítomnosti dřevin větší než 0,04 jako bezlesí (se všemi dopady, vyplývajícími z lesního zákona a jeho prováděcích předpisů). Jedná se především o povinnost hospodařícího subjektu zalesnit plochy větší než 0,04 ha (přirozeným či umělým způsobem). Krajský úřad tedy nepřistoupil na návrh předkladatele této připomínky stanovit jinou (byť rozsahem obdobnou) přípustnou plochu „holin“.

Krajský úřad naopak vyhověl této připomínce v části řešící lhůtu pro odstranění geograficky nepůvodních dřevin z okolí míst po provedených těžbách. Zde krajský úřad akceptuje obavu předkladatele připomínky, dle níž skutečně představuje nebezpečí nejen pro předměty ochrany PR Maštale samovolné šíření geograficky nepůvodních (často též invazních) druhů dřevin do nově vzniklých světlin. Navrženou dobu tří měsíců od započetí prací při těžbách shledává krajský úřad ve shodě s předkladatelem připomínky za odpovídající. Hospodařící subjekt bude mít dostatek času k odstranění geograficky nepůvodních dřevin, ale na druhou stranu se ještě významně nezvýší riziko nežádoucího zmlazení těchto dřevin.

### **Připomínka č. 11**

*Příprava půdy bývá prováděna především za účelem vzniku přirozené obnovy BO, v PR Maštale byla realizována převážně v LHC Městské lesy Litomyšl. Jelikož do zóny C je zahrnut jen malý podíl borových stanovišť, považujeme povolení přípravy lesní půdy za zbytečné. Rozhodně nesmí být praktikována na vodou výrazněji ovlivněných stanovištích (rašeliniště, nivy potoků apod., tj. podmáčená stanoviště s CHS 28 (29), 38 (39) a 58 (59)) a v okolí skal, kde je chudý vegetační kryt na mělké půdě. Přípravu půdy (naoráváním) lze připustit výjimečně, snad jen při nezdaru přirozené obnovy v místech souvisle porostlých borůvkám, ostružinám apod.*

### **Připomínce bylo vyhověno.**

Odůvodnění: Tato připomínka spolku se týká podmínky č. 4, která byla stanovena pro zónu C. Krajský úřad rozšířil na základě této připomínky výčet ploch, kde není možné přistoupit k přípravě půdy, a to o podmáčená stanoviště a dále o plochy, kde by mohlo dojít k ohrožení skalních útvarů či dalších potenciálně dotčených zájmů ochrany přírody. Toto rozšíření do jisté míry kopíruje omezení stanovená pro těžbu a následnou lesní dopravu jinými podmínkami (viz např. podmínka č. 3 pro zónu C). Dle zmíněné podmínky nesmí dojít k poškození skalních útvarů a dalších ekologicky významných prvků přírodního prostředí (rašelinišť, silně podmáčených stanovišť a dalších mokřadních prvků). Není logické, aby těžba a lesní doprava byly vymístěny z těchto ploch prioritních pro ochranu přírody a následně zde byla umožněna příprava půdy jejím naoráváním. Krajský úřad naopak umožnil provádět přípravu půdy v místech se zapojeným porostem brusnice borůvky, ostružiníku a maliníku, kde je přirozená obnova dřevin silně potlačena.

### **Připomínka č. 12**

*Zkráceno: V návrhu opatření není problematika Farského potoka vůbec řešena. Nebyl přesvědčivě doložen (a ani posuzován) převažující veřejný zájem nebo zájem ochrany přírody na vyklizení kůrovcové dřevní hmoty korytem Farského potoka nad zájmem ochrany druhu mihule potoční, nebyl vyvrácen argument spolku, že asanaci aktivní ků-*

rovcové hmoty na místě (bez vyvážení korytem potoka) lze aplikovat jako „jiné uspokojivé řešení“. Není nijak posuzována míra negativního ovlivnění „příznivého stavu druhu“ mihule potoční.

Na problém s jízdou techniky korytem Farského potoka je upozorňováno delší dobu, již na jaře roku 2021 jsme zasílali některé návrhy řešení. Jde zejména o tyto nejvíce problematické úseky – u chaty TJ Jiskra, u dětského tábora a mezi Dudychovou jeskyní a skalním útvarem Tribuna. Bohužel nám není známo, že by v této věci došlo k nějakému posunu.

Domníváme se, že by druh mihule potoční měl být z Přílohy č. 2 Opatření OP vyškrtnut a výjimka dle § 56 by se na něj neměla vztahovat s tím, že krajský úřad stanoví dostatečně podrobné podmínky, při jejichž splnění nebude konkrétní činnost (např. vyvážení dřeva) považována za porušení § 50 zákona č. 114/1992 Sb.

### **Připomínce nebylo nevyhověno.**

Odůvodnění: Krajskému úřadu je známo, že Farský potok (též Voletínka), resp. úsek poblíž ubytovacího zařízení TJ Jiskra, je prokazatelným stanovištěm mihule potoční. Stejně tak je krajskému úřadu z dřívější správní činnosti známo, že odvoz dřevní hmoty z údolí Farského potoka je možný pouze takovým způsobem, při kterém je nezbytné na několika místech překonávat koryto uvedené vodoteče a v některých úsecích musí být dokonce tímto korytem i projížďeno. Zde je nutné zmínit, že z pohledu mihule potoční je skutečně kritický pouze jediný úsek, a to poblíž dětského tábora (před soutokem s Novohradkou). Výše po toku Farského potoka nebyl výskyt mihule potoční prokázán. Krajský úřad již dříve ověřoval možnosti případné lesní dopravy z údolí Farského potoka jiným způsobem a jinými cestami, avšak vždy byly zjištěny důvody, pro které nebylo možné tyto jiné cesty či způsoby vyklizení dřevní hmoty použít. Jednalo se například o nedostatečnou únosnost cest, malé poloměry oblouků zatáček, riziko poškození skalních útvarů při použití lanovky apod. Jelikož krajský úřad připustil těžbu v údolí Farského potoka pouze ve velmi omezeném rozsahu (jedná se o zónu B a v malé části i o zónu A, kde jsou majiteli lesních porostů téměř výlučně drobní vlastníci), tak i případná lesní doprava v údolí Farského potoka by probíhala jen ve velmi omezené míře. Případný negativní vliv lesní dopravy na mihuli potoční lze tak předpokládat pouze krátkodobý a územně limitovaný pouze na úsek před soutokem s Novohradkou. Lze mít tedy za to, že populace mihule potoční obývající Farský potok nebude významněji případnou lesní dopravou dotčena, resp. ohrožena na bytí. Zdrojovou populací minule potoční je v daném území populace, jejímž stanovištěm je vodní tok Novohradka, která by neměla být lesní dopravou při těžbách v údolí Farského potoka dotčena. Pokud by krajský úřad neumožnil lesní dopravu v údolí Farského potoka, případně pokud by vyjmul mihuli potoční ze seznamu druhů, pro které je tímto opatřením obecné povahy povolena druhová výjimka, znemožnil by v údolí Farského potoka de facto jakýkoliv zásah, jehož součástí by byl i odvoz dřevní hmoty z daného území, což i z pohledu ochrany přírody nemusí být vždy žádoucí.

Krajský úřad však na základě připomínky spolku doplnil výrok rozhodnutí o nové podmínky, kterými omezil lesní dopravu v údolí Farského potoka pouze na období mimo reprodukci mihulí, resp. do období jejich snížené aktivity, a dále krajský úřad podmínkami blíže určil, jakým způsobem může být lesní doprava v tomto území prováděna.

### **Připomínka č. 13**

Ve výrokové části návrhu Opatření OP krajský úřad opakovaně operuje se zásobou dřevní hmoty dle příslušného LHP (s úmyslem omezit intenzitu zásahu, např. na 25 % zásoby dle LHP atp.). Avšak dodržování takto povolené intenzity těžby nelze kontrolovat, a to ani ze strany veřejnosti, ani ze strany orgánu ochrany přírody. Lesní hospodářské plány vztahující se k území PR Maštale jsou totiž neveřejné dokumenty a údaje o zásobě dřevní hmoty podléhají obchodnímu tajemství (s výjimkou LHP pro LHC Městské lesy Litomyšl). Podle sdělení Krajského úřadu Pardubického kraje ze 4. 12. 2017 (zn. OŽPZ/75857/2017/Sv) nemá tyto údaje k dispozici ani orgán ochrany přírody, který

*Opatření OP navrhuje, citujeme: „...orgán ochrany přírody nemá k dispozici data LHP ani LHO. Uvedená data jsou mu poskytnuta pouze za účelem zhodnocení návrhu LHP a LHO a následné vypracování závazného stanoviska k obsahu lesního hospodářského plánu, na dobu nezbytnou pro uvedený úkon, státní správou lesů...“*

*Z výše uvedeného důvodu požadujeme, aby v Opatření OP byly těžby omezeny pomocí jiných parametrů (plocha těžby v kombinaci s přípustným snížením zakmenění), nebo aby byly údaje o tabulkové zásobě dřevní hmoty dle všech dotčených LHP zveřejněny jako příloha Opatření OP. Další možností je v příloze Opatření OP uvést konkrétní objemy dřeva, které je povoleno v jednotlivých porostních skupinách vylézt.*

#### **Připomínce bylo z části vyhověno.**

Odůvodnění: Krajský úřad na základě připomínky zvážil možnosti kontroly vydaného opatření obecné povahy a dospěl k názoru, že je možné v části, která požaduje zajistit účinnou a efektivní kontrolu, připomínce vyhovět. Připomínka sama o sobě nesměřuje proti formulaci či vyznění výroku opatření, ale poukazuje na nemožnost kontroly. Spolkem navržené řešení by bylo však velmi obtížně splnitelné a nepřehledné a vyžadovalo by zcela změnit koncepci opatření obecné povahy. Krajský úřad má za to, že jím zvolený způsob – rozšíření podmínek (zóna B podmínka č. 10 a zóna C podmínka č. 12) o povinnost žadatele předložit s oznámením zásahu příslušnou část z LHP (k danému porostu), dostatečně zajistí provádění kontrol (a to i veřejné kontroly), avšak nebude znamenat zvýšenou administrativní zátěž účastněných stran (hospodařící subjekty mohou v rámci snížení administrativy poskytnout části LHP týkající se PR Maštale i jednorázově, a tak nebude nutné vybrané části LHP poskytovat vždy před každým zásahem).

#### **XVII. Ostatní**

Povolení obou výjimek určených tímto opatřením obecné povahy nenahrazuje jiná povolení, souhlasy či rozhodnutí potřebná podle zákona o ochraně přírody nebo dle jiných právních předpisů.

Jiné zásahy nebo činnosti zakázané dle § 34, § 49 a § 50 zákona o ochraně přírody tímto opatřením obecné povahy neupravené by bylo možné provádět pouze na základě výjimek vydaných v rámci samostatných řízení.

Platná rozhodnutí, jimiž byly povoleny výjimky dle § 43 odst. 1 a dle § 56 odst. 1 a 2 zákona o ochraně přírody vydaná dosud ve správních řízeních, nejsou s ohledem na ochranu dřívě nabytých práv oprávněných osob dotčena a tyto osoby se řídí podmínkami stanovenými v příslušných rozhodnutích až do konce jejich platnosti.

## **POUČENÍ**

Do opatření obecné povahy a jeho odůvodnění může podle § 173 odst. 1 správního řádu každý nahlédnout u správního orgánu, který opatření obecné povahy vydal. Opatření obecné povahy nabývá dle zmíněného ustanovení správního řádu účinnosti patnáctým dnem po dni vyvěšení veřejné vyhlášky.

Proti opatření obecné povahy nelze podle § 173 odst. 2 správního řádu podat opravný prostředek.

**Ing. Martin Vlasák**  
vedoucí odboru

**Rozdělovník** (zveřejnit na úředních deskách):

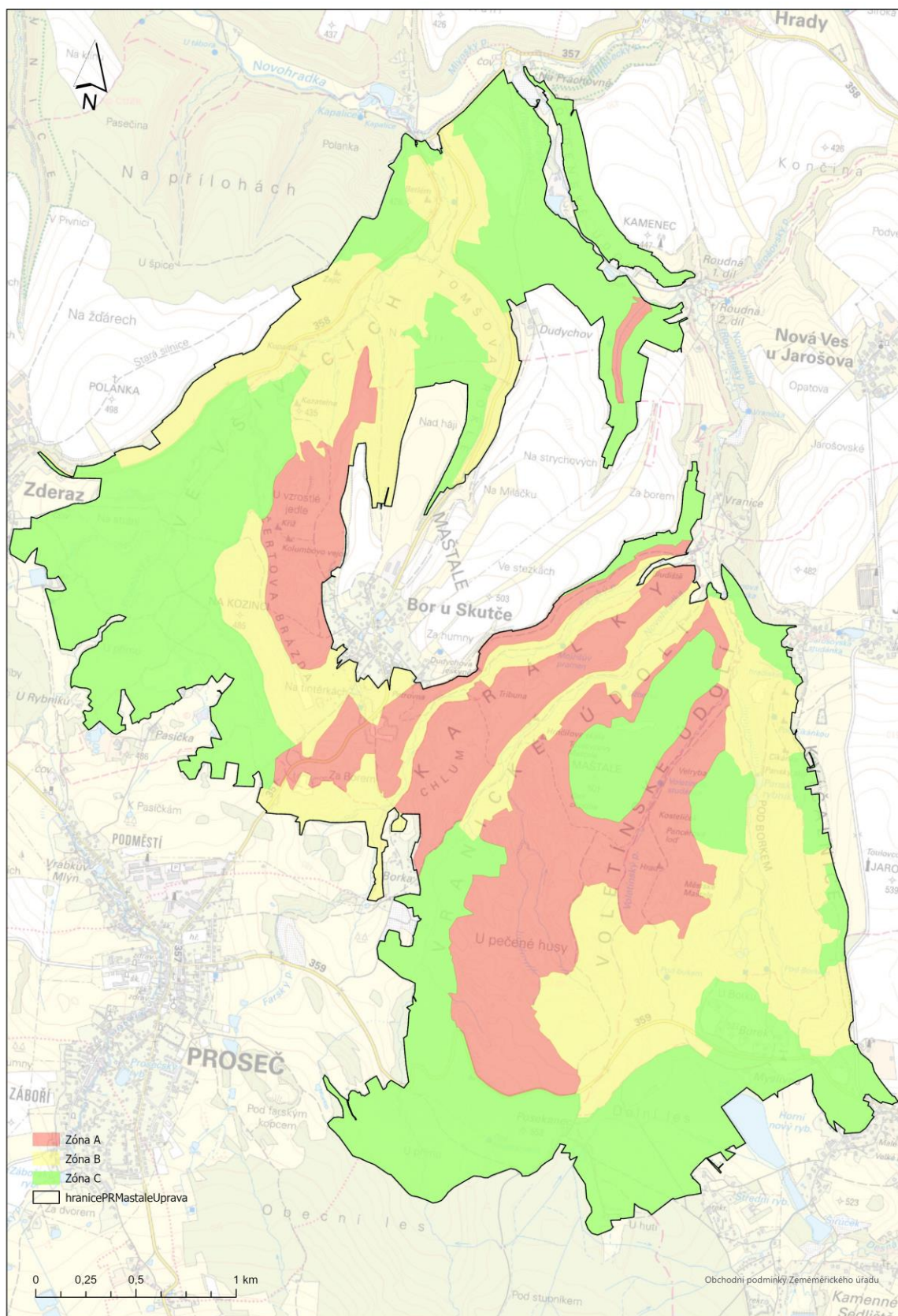
- Krajský úřad Pardubického kraje
- Obecní úřad obce Bor u Skutče
- Obecní úřad obce Budislav
- Obecní úřad obce Jarošov
- Obecní úřad obce Nové Hrady
- Městský úřad města Proseč
- Obecní úřad obce Zderaz

**Seznam použitých zkratk:**

AK – trnovník akát  
BO – borovice lesní  
CHS – cílový hospodářský soubor  
DBC – dub červený  
DG – douglaska tisolistá  
IZS – integrovaný záchranný systém  
JD – jedle bělokorá  
JDO – jedle obrovská  
LHO – lesní hospodářská osnova  
LHP – lesní hospodářský plán  
MD – modřín opadavý  
PDS – přirozená druhová skladba  
PR – přírodní rezervace  
SLT – soubor lesních typů  
SM – smrk ztepilý  
VJ – borovice vejmutovka

## Přílohy

Příloha č. 1 – mapa vymezení zón A, B a C v PR Maštale





Příloha č. 2 – výčet zvláště chráněných druhů<sup>6</sup>

<b>český název</b>	<b>vědecký název</b>
<b>blatnice skvrnitá</b>	<b><i>Pelobates fuscus</i></b>
bledule jarní	<i>Leucojum vernum</i>
bolinka černohnědá	<i>Camarops tubulina</i>
<b>čáp černý</b>	<b><i>Ciconia nigra</i></b>
čolek obecný	<i>Lissotriton vulgaris</i>
<b>čolek velký</b>	<b><i>Triturus cristatus</i></b>
<b>holub doupňák</b>	<b><i>Columba oenas</i></b>
holubinka olšinná	<i>Russula alnetorum</i>
holubinka rašelinná	<i>Russula helodes</i>
jednokvítek velekvětý	<i>Moneses uniflora</i>
<b>jestřáb lesní</b>	<b><i>Accipiter gentilis</i></b>
<b>ještěrka obecná</b>	<b><i>Lacerta agilis</i></b>
ještěrka živorodá	<i>Zootoca vivipara</i>
kapradina Braunova	<i>Polystichum braunii</i>
<b>krahujec obecný</b>	<b><i>Accipiter nisus</i></b>
<b>krkavec velký</b>	<b><i>Corvus corax</i></b>
<b>krutihlav obecný</b>	<b><i>Jynx torquilla</i></b>
kukmák dřevní	<i>Volvariella caesiotincta</i>
<b>kulíšek nejmenší</b>	<b><i>Glaucidium passerinum</i></b>
<b>lejsek šedý</b>	<b><i>Muscicapa striata</i></b>
<b>mihule potoční</b>	<b><i>Lampetra planeri</i></b>
<b>mlok skvrnitý</b>	<b><i>Salamandra salamandra</i></b>
mravenec rašelinný	<i>Formica picea</i>
<b>netopýr Brandtův</b>	<b><i>Myotis brandtii</i></b>
<b>netopýr černý</b>	<b><i>Barbastella barbastellus</i></b>
<b>netopýr dlouhouchý</b>	<b><i>Plecotus austriacus</i></b>
<b>netopýr hvízdavý</b>	<b><i>Pipistrellus pipistrellus</i></b>
<b>netopýr rezavý</b>	<b><i>Nyctalus noctula</i></b>
<b>netopýr řasnatý</b>	<b><i>Myotis nattereri</i></b>
<b>netopýr ušatý</b>	<b><i>Plecotus auritus</i></b>
<b>netopýr velký</b>	<b><i>Myotis myotis</i></b>
<b>netopýr vodní</b>	<b><i>Myotis daubentonii</i></b>
okrotice bílá	<i>Cephalanthera damasonium</i>
<b>ořešník kropenatý</b>	<b><i>Nucifraga caryocatactes</i></b>
ostřice blešňí	<i>Carex pulicaris</i>
pérovník pštrosí	<i>Matteuccia struthiopteris</i>
plavuň pučivá	<i>Lycopodium annotinum</i>
<b>plíšík lískový</b>	<b><i>Musccardinus avellanarius</i></b>
prstnatec májový	<i>Dactylorhiza majalis</i>
ropucha obecná	<i>Bufo bufo</i>

<sup>6</sup> Zvýrazněny byly druhy, které jsou předmětem ochrany dle práva Evropského společenství.

rosnatka okrouhlostá	<i>Drosera rotundifolia</i>
<b>skokan zelený</b>	<b><i>Pelophylax esculentus</i></b>
<b>skokan zelený komplex</b>	<b><i>Pelophylax esculentus s.l.</i></b>
slepýš křehký	<i>Anguis fragilis</i>
<b>sluka lesní</b>	<b><i>Scolopax rusticola</i></b>
sněženka podsněžník	<i>Galanthus nivalis</i>
svižník lesní	<i>Cicindela sylvatica</i>
svižník lesomil	<i>Cicindela sylvicola</i>
<b>sýc rousný</b>	<b><i>Aegolius funereus</i></b>
<b>ťuhýk obecný</b>	<b><i>Lanius collurio</i></b>
užovka obojková	<i>Natrix natrix</i>
vachta trojlistá	<i>Menyanthes trifoliata</i>
<b>včelojed lesní</b>	<b><i>Pernis apivorus</i></b>
veverka obecná	<i>Sciurus vulgaris</i>
vranec jedlový	<i>Huperzia selago</i>
<b>vrápenec malý</b>	<b><i>Rhinolophus hipposideros</i></b>
vrbina kytkokvětá	<i>Lysimachia thyrsoflora</i>
<b>výr velký</b>	<b><i>Bubo bubo</i></b>
zmije obecná	<i>Vipera berus</i>
<b>žluva hajní</b>	<b><i>Oriolus oriolus</i></b>

Tato písemnost musí být v souladu s ustanovením § 25 odst. 3 správního řádu vyvěšena na úřední desce po dobu nejméně 15 dnů.

Vyvěšeno dne:

Sejmuto dne: