



MĚSTSKÝ ÚŘAD CHRUDIM
Resselovo náměstí 77, 537 16 Chrudim
Odbor dopravy, oddělení dopravy a komunikací
Adresa pracoviště: Pardubická 67, 537 16 Chrudim

tel.: 469 657 111, fax: 469657535
e-mail: urad@chrudim-city.cz
<http://www.chrudim.eu>
IDDS : 3y8b2pi , IČO: 00270211

Spis. zn.: CR 046949/2018
Č. j.: CR 002560/2019 ODP/Ši
Váš dopis ze dne
Vaše značka:
Spis. a skart. znak a lhůta: 280.5 V/20
Počet listů: 3
Počet příloh: 1

Vyřizuje: Šikl Milan
Tel.: 469657504
E-mail: milan.sikl@chrudim-city.cz

V Chrudimi dne: 10.1.2019

Veřejná vyhláška

Opatření obecné povahy

Městský úřad Chrudim, Odbor dopravy, oddělení dopravy a komunikací jako příslušný správní úřad (dále i „správní úřad“) dle ustanovení § 124 odst. 6 zákona číslo 361/2000 Sb., o provozu na pozemních komunikacích a o změnách některých zákonů, ve znění pozdějších předpisů (dále jen „zákon č. 361/2000 Sb.“), na základě návrhu (žádosti) příspěvkové organizace **Správa a údržba silnic Pardubického kraje** (IČO 00085031), se sídlem Doubravice 98, 533 53 Pardubice (dále i „navrhovatel“), ze dne 16.07.2018, vlastního zjištění, písemného vyjádření Policie České republiky, Krajského ředitelství policie Pardubického kraje, Územního odboru Chrudim, Dopravního inspektorátu (dále i „policie“) jako dotčeného orgánu státní správy k místní úpravě provozu na pozemních komunikacích, a po oznámení návrhu opatření obecné povahy ze dne 24.10.2018 pod č.j. CR 070133/2018 ODP/Ši veřejnou vyhláškou, vydává v souladu s ustanovením § 171 a § 173 zákona číslo 500/2004 Sb., správní řád, ve znění pozdějších předpisů (dále jen „zákon č. 500/2004 Sb.“), opatření obecné povahy, kterým

s t a n o v í

dle ustanovení § 77 odst. 1 písm. c) zákona č. 361/2000 Sb. na pozemních komunikacích – silnicích **II/356, III/354 2, III/305 28, III/337 60, II/356, III/340 41, III/358 19, III/337 63, III/306 1 a III/322 46** (viz příloha),

místní úpravu provozu,

tj. úpravu provozu na pozemních komunikacích provedenou dopravními značkami, světelnými, případně i doprovodnými akustickými signály a dopravními zařízeními (dále i „DZ“) dle vyhlášky č. 294/2015 Sb., kterou se provádějí pravidla provozu na pozemních komunikacích, ve znění pozdějších předpisů (dále jen „vyhláška č. 294/2015 Sb.“), následovně:

Místní úprava provozu bude provedena umístěním nového a úpravou stávajícího DZ, a to následovně

a) na silnici **II/356** v místní části **Bílý Kuň** obce Střemošice v úseku mostu ev. č. **356 - 002** umístit DZ „**Zákaz vjezdu vozidel, jejichž okamžitá hmotnost přesahuje vyznačenou**

- mez“ (č. B 13) s údajem „11 t“ a s dodatkovou tabulkou „Text nebo symbol“ (č. E 13) s nápisem „JEDINÉ VOZIDLO 34 t“, a to z obou směrů před mostem,**
- b) na silnici **III/354 2** v místní části **Miřetín** obce **Proseč** v úseku mostu ev. č. **3542 - 1** umístit DZ **„Zákaz vjezdu vozidel, jejichž okamžitá hmotnost přesahuje vyznačenou mez“ (č. B 13) s údajem „9 t“ a s dodatkovou tabulkou „Text nebo symbol“ (č. E 13) s nápisem „JEDINÉ VOZIDLO 25 t“, a to z obou směrů před mostem,**
- c) na silnici **III/305 28**
- v obci **Jenišovice** v úseku mostu ev. č. **30528 - 2** umístit DZ **„Zákaz vjezdu vozidel, jejichž okamžitá hmotnost přesahuje vyznačenou mez“ (č. B 13) s údajem „8 t“ a s dodatkovou tabulkou „Text nebo symbol“ (č. E 13) s nápisem „JEDINÉ VOZIDLO 24 t“, a to z obou směrů před mostem,**
 - u křižovatky se silnicí **III/356 1** u místní části **Martinice** obce **Jenišovice** umístit DZ **„Zákaz vjezdu vozidel, jejichž okamžitá hmotnost přesahuje vyznačenou mez“ (č. B 13) s údajem „8 t“ a s dodatkovými tabulkami „Text nebo symbol“ (č. E 13) s nápisem „JEDINÉ VOZIDLO 24 t“ a „Vzdálenost“ (č. E 3a) s údajem „700 m“,**
 - v místní části **Štěnec** obce **Jenišovice** umístit DZ **„Zákaz vjezdu vozidel, jejichž okamžitá hmotnost přesahuje vyznačenou mez“ (č. B 13) s údajem „8 t“ a s dodatkovými tabulkami „Text nebo symbol“ (č. E 13) s nápisem „JEDINÉ VOZIDLO 24 t“ a „Vzdálenost“ (č. E 3a) s údajem „2400 m“, a to u křižovatky se silnicí **II/305,****
- d) na silnici **III/337 60** v obci **Licibořice** v úseku mostu ev. č. **33760 - 4** umístit DZ **„Zákaz vjezdu vozidel, jejichž okamžitá hmotnost přesahuje vyznačenou mez“ (č. B 13) s údajem „10 t“ a s dodatkovou tabulkou „Text nebo symbol“ (č. E 13) s nápisem „JEDINÉ VOZIDLO 26 t“, a to z obou směrů před mostem,**
- e) na silnici **II/356**
- v místní části **Radim** obce **Luže** v úseku mostu ev. č. **356 - 001** umístit DZ **„Zákaz vjezdu vozidel, jejichž okamžitá hmotnost přesahuje vyznačenou mez“ (č. B 13) s údajem „7 t“ a s dodatkovou tabulkou „Text nebo symbol“ (č. E 13) s nápisem „JEDINÉ VOZIDLO 19 t“, a to z obou směrů před mostem,**
 - v místní části **Podlažice** obce **Chrast** umístit DZ **„Zákaz vjezdu vozidel, jejichž okamžitá hmotnost přesahuje vyznačenou mez“ (č. B 13) s údajem „7 t“ a s dodatkovými tabulkami „Text nebo symbol“ (č. E 13) s nápisem „JEDINÉ VOZIDLO 19 t“ a „Vzdálenost“ (č. E 3a) s údajem „5 km“, a to u křižovatky se silnicí **II/358,****
- f) na silnici **III/340 41** v obci **Vejvanovice** v úseku mostu ev. č. **34041 - 2** umístit DZ **„Zákaz vjezdu vozidel, jejichž okamžitá hmotnost přesahuje vyznačenou mez“ (č. B 13) s údajem „10 t“ a s dodatkovou tabulkou „Text nebo symbol“ (č. E 13) s nápisem „JEDINÉ VOZIDLO 30 t“, a to z obou směrů před mostem,**
- g) na silnici **III/358 19** u obce **Bítovany** v úseku mostu ev. č. **35819 - 1** umístit DZ **„Zákaz vjezdu vozidel, jejichž okamžitá hmotnost přesahuje vyznačenou mez“ (č. B 13) s údajem „10 t“ a s dodatkovou tabulkou „Text nebo symbol“ (č. E 13) s nápisem „JEDINÉ VOZIDLO 32 t“, a to z obou směrů před mostem,**
- h) na silnici **III/337 63** v místní části **Mezísveří** obce **Libkov** v úseku mostu ev. č. **33763-2** umístit DZ **„Zákaz vjezdu vozidel, jejichž okamžitá hmotnost přesahuje vyznačenou mez“ (č. B 13) s údajem „8 t“ a s dodatkovou tabulkou „Text nebo symbol“ (č. E 13) s nápisem „JEDINÉ VOZIDLO 24 t“, a to z obou směrů před mostem,**

i) na silnici **III/306 1**

I. v obci **Mrákotín**

- v úseku mostu ev. č. **3061 - 5** umístit DZ „**Zákaz vjezdu vozidel, jejichž okamžitá hmotnost přesahuje vyznačenou mez**“ (č. B 13) s údajem „**19 t**“ a s dodatkovou tabulkou „**Text nebo symbol**“ (č. E 13) s nápisem „**JEDINÉ VOZIDLO 25 t**“, a to z obou směrů před mostem,
- u křižovatky se silnicí **III/306 2** umístit DZ „**Zákaz vjezdu vozidel, jejichž okamžitá hmotnost přesahuje vyznačenou mez**“ (č. B 13) s údajem „**19 t**“ a s dodatkovými tabulkami „**Text nebo symbol**“ (č. E 13) s nápisem „**JEDINÉ VOZIDLO 25 t**“ a „**Vzdálenost**“ (č. E 3a) s údajem „**250 m**“,

II. v obci **Raná u křižovatky se silnicí III/355 24** umístit DZ „**Zákaz vjezdu vozidel, jejichž okamžitá hmotnost přesahuje vyznačenou mez**“ (č. B 13) s údajem „**19 t**“ a s dodatkovými tabulkami „**Text nebo symbol**“ (č. E 13) s nápisem „**JEDINÉ VOZIDLO 25 t**“ a „**Vzdálenost**“ (č. E 3a) s údajem „**2300 m**“,

j) na silnici **III/322 46** u obce **Hrochův Týnec** v úseku mostu ev. č. **32246 - 7** umístit DZ „**Zákaz vjezdu vozidel, jejichž okamžitá hmotnost přesahuje vyznačenou mez**“ (č. B 13) s údajem „**21 t**“ a s dodatkovou tabulkou „**Text nebo symbol**“ (č. E 13) s nápisem „**JEDINÉ VOZIDLO 46 t**“, a to z obou směrů před mostem,

- viz příloha (DZ v příloze je pouze schéma).

Příloha je závaznou a nedílnou součástí tohoto opatření.

Při realizaci předmětné místní úpravy provozu na pozemních komunikacích, resp. při umístění výše uvedeného DZ zajistí navrhovatel mimo jiného i dodržení níže uvedených podmínek:

- 1) Pokud není uvedeno jinak či v případě absence některých parametrů, bude provedení a umístění stanovených DZ v souladu s ustanovením zákona č. 361/2000 Sb., vyhlášky č. 294/2015 Sb., TP 65 - Zásady pro dopravní značení na pozemních komunikacích (s účinností od 1.8.2013), TP 100 – Zásady pro orientační dopravní značení na pozemních komunikacích, TP 117 – Zásady pro informačně orientační značení na pozemních komunikacích, TP 133 – Zásady pro vodorovné dopravní značení na pozemních komunikacích (s účinností od 1.8.2013), ČSN EN 12899-1 až ČSN EN 12899-5 a dle ČSN EN 1436, ve znění pozdějších změn a doplňků. Na pozemních komunikacích nebo jejich součástech (chodníky) určených pro pěší provoz i v souladu s vyhláškou č. 398/2009 Sb.
- 2) Před umístěním (instalací) svislých dopravních značek musí být v případě potřeby vytýčeny inženýrské sítě. Instalací dopravních značek nesmí dojít k narušení nadzemních a podzemních inženýrských sítí.
- 3) DZ budou umístěny na silničním pozemku předmětné pozemní komunikace. Při umístění mimo silniční pozemek je nutno zajistit (vlastníkem či správcem pozemní komunikace) souhlas vlastníka dotčeného pozemku. V případě místní komunikace v zastavěném území obce a průjezdního úseku silnice lze v nezbytně nutných případech postupovat dle ustanovení § 35 odst. 3 zákona č. 13/1997 Sb., o pozemních komunikacích, ve znění pozdějších předpisů (dále jen „zákon č. 13/1997 Sb.“).
- 4) Předmětná místní úprava provozu na dané pozemní komunikaci bude realizována na náklady navrhovatele, tzn., že navrhovatel provede či zajistí umístění předmětného DZ v souladu s tímto opatřením. Za stav místní úpravy provozu ručí navrhovatel po celou dobu platnosti opatření, pokud není dále uvedeno jinak.
- 5) Nově stanovené a umístěné DZ se stane dle příslušných ustanovení zákona č. 13/1997 Sb. součástí či příslušenstvím dotčené silnice, která je ve vlastnictví veřejnoprávní korporace

Pardubický kraj. Vlastník, resp. správce předmětné silnice je povinen udržovat a obnovovat stanovené DZ na vlastní náklady.

- 6) Městský úřad Chrudim, Odbor dopravy, oddělení dopravy a komunikací si vyhrazuje právo vydané „Opatření obecné povahy“, resp. stanovenou místní úpravu provozu na předmětné pozemní komunikaci provedenou shora uvedeným DZ změnit nebo doplnit, pokud to bude vyžadovat naléhavá situace nebo veřejný zájem nebo v případě, že DZ bude realizováno v rozporu se stanovenými podmínkami.

Stanovená **místní úprava provozu** na pozemních komunikacích **bude realizována**, resp. stanovené DZ bude na pozemní komunikaci umístěno nejdéle **do 60-ti dnů ode dne nabytí účinnosti tohoto opatření obecné povahy**, a její **platnost je stanovena na dobu neurčitou**.

Provedení místní úpravy provozu (umístění všech stanovených DZ) navrhovatel neodkladně oznámí telefonicky či emailem správnímu úřadu.

Vydané „Opatření obecné povahy“ na jehož základě se předmětná místní úprava provozu na pozemních komunikacích realizuje nenahrazuje stavební povolení, stanovisko, posouzení, příp. vyjádření vyžadovaná jinými zvláštními předpisy.

Odůvodnění:

Městský úřad Chrudim, Odbor dopravy, oddělení dopravy a komunikací jako příslušný správní úřad obdržel dne 16.07.2018 návrh (žádost) příspěvkové organizace Správa a údržba silnic Pardubického kraje (IČO 00085031), se sídlem Doubravice 98, 533 53 Pardubice, o stanovení místní úpravy provozu na silnicích II/356, III/354 2, III/305 28, III/337 60, II/356, III/340 41, III/358 19, III/337 63, III/306 1 a III/322 46 v úseku mostů ev.č. 356 - 002, 3542 - 1, 30528 - 2, 33760 - 4, 356 - 001, 34041 - 2, 35819 - 1, 33763 - 2, 3061 - 5 a 32246 - 7 spočívající v omezení zatížitelnosti uvedených mostů, a to na základě závěrů provedených hlavních prohlídek mostů, a následného zajištění bezpečnosti provozu na pozemních komunikacích do doby provedení jeho rekonstrukce.

Podaný návrh (žádost) byl následně dne 2.10.2018 aktualizován (zohledněny požadavky zimní údržby a dopravní obslužnosti). Dále byl návrh doplněn o písemné vyjádření policie k předmětné místní úpravě provozu na pozemních komunikacích ze dne 24.08.2018 pod č.j. KRPE-61810-1/ČJ-2018-170306.

Správní úřad na základě aktualizovaného návrhu (podané žádosti), hlavních mostních prohlídek daných mostů, písemného vyjádření policie a shlednutí místa samého došel k závěru, že požadavek na stanovení předmětné úpravy provozu je oprávněný (DZ č. B 13 musí být označen každý most, jehož normální zatížitelnost je nižší než 26 t a nebo výhradní zatížitelnost je nižší než 48 t) a zahájil správní řízení směřující k vydání opatření obecné povahy dle ustanovení § 171 a následujících části šesté zákona č. 500/2004 Sb.

Při shlednutí místa samého správní úřad zjistil, že předložený návrh DZ je nutno uvést do souladu s TP 65 - Zásady pro dopravní značení na pozemních komunikacích (s účinností od 1.8.2013) a změnil navrženou dodatkovou tabulku „Největší povolená hmotnost“ (č. E 5) na dodatkovou tabulku „Text nebo symbol“ (č. E 13) u příslušného DZ, a to z důvodu doplnění textu „JEDINÉ VOZIDLO XX t“.

Na základě shromážděných podkladů zpracoval správní úřad návrh opatření obecné povahy, ve kterém uvedl DZ užitě pro předmětnou místní úpravu provozu na dané pozemní komunikaci, a který v souladu s ustanovením § 172 odst. 1 zákona č. 500/2004 Sb. a § 77 odst. 3 zákona č. 361/2000 Sb. projednal dne 23.10.2018 s policií jako dotčeným orgánem státní zprávy.

Následně správní úřad doručil návrh opatření obecné povahy (vydán dne 24.10.2018 pod č.j. CR 070133/2018 ODP/Br) veřejnou vyhláškou podle ustanovení § 25 a v souladu s § 172 zákona č. 500/2004 Sb. Návrh opatření obecné povahy byl zveřejněn na úřední desce Městského úřadu Chrudim v době od 25.10.2018 do 26.11.2018 a dále také způsobem umožňujícím dálkový přístup (elektronická úřední deska Městského úřadu Chrudim).

V návrhu opatření obecné povahy vyzval správní úřad v souladu s ustanovením § 172 zákona č. 500/2004 Sb. dotčené osoby, aby k návrhu opatření podávaly u správního úřadu písemně své připomínky nebo námítky, a to ve lhůtě 30 dnů ode dne jeho zveřejnění.

Ve stanovené lhůtě neobdržel správní úřad žádné připomínky nebo námítky, a ani nová stanoviska (vyjádření).

Podaný návrh (žádost), připojené hlavní prohlídky mostů, situační plánky s DZ, písemně vyjádření policie a zveřejněný návrh opatření obecné povahy tvoří podklady tohoto řízení.

Vzhledem k výše uvedenému Městský úřad Chrudim, Odbor dopravy, oddělení dopravy a komunikací v souladu s ustanovením § 2 zákona č. 500/2004 Sb. (správní orgán dbá, aby přijaté řešení bylo v souladu s veřejným zájmem a aby odpovídalo okolnostem daného případu, jakož i to, aby v rozhodování skutkově shodných nebo podobných případů nevznikaly nedůvodné rozdíly) a § 78 zákona č. 361/2000 Sb. (DZ musí tvořit ucelený systém a směřjí se užívat jen v takovém rozsahu a takovým způsobem, jak to nezbytně vyžaduje bezpečnost a plynulost provozu na pozemních komunikacích nebo jiný důležitý veřejný zájem) stanovil dle ustanovení § 77 odst. 1 písm. c) zákona č. 361/2000 Sb. a postupem dle části šesté (§ 171 a následující) zákona č. 500/2004 Sb. místní úpravu provozu na silnicích II/356, III/354 2, III/305 28, III/337 60, II/356, III/340 41, III/358 19, III/337 63, III/306 1 a III/322 46 v úseku mostů ev. č. 356 - 002, 3542 - 1, 30528 - 2, 33760 - 4, 356 - 001, 34041 - 2, 35819 - 1, 33763 - 2, 3061 - 5 a 32246 - 7 tak, jak je shora uvedeno.

Rozhodnutí o námítkách

V uvedené lhůtě dle ustanovení § 172 odst. 5 zákona č. 500/2004 Sb. nebyly žádné písemné námítky uplatněny.

Odůvodnění rozhodnutí o námítkách

V uvedené lhůtě dle ustanovení § 172 odst. 5 zákona č. 500/2004 Sb. nebyly žádné písemné námítky uplatněny.

Poučení:

Proti opatření obecné povahy nelze dle ustanovení § 173 odst. 2 zákona č. 500/2004 Sb. podat opravný prostředek.

Dle ustanovení § 173 odst. 1 zákona č. 500/2004 Sb. nabývá opatření obecné povahy účinnosti patnáctým dnem po dni vyvěšení na úřední desce.

otisk úředního razítka

Milan Šikl v.r.
oprávněná úřední osoba

Příloha: 5x Situační plán s DZ

Toto opatření obecné povahy musí být vyvěšeno po dobu 15-ti dnů na úřední desce orgánu, který písemnost doručuje (Městský úřad Chrudim) a zveřejněno způsobem umožňujícím dálkový přístup.

Toto opatření bude rovněž 15 dnů vyvěšeno na úřední desce Obecního úřadu Střemošice, Městského úřadu Proseč, Obecního úřadu Jenišovice, Obecního úřadu Licibořice, Městského úřadu Luže, Obecního úřadu Vejvanovice, Obecního úřadu Bítovany, Obecního úřadu Libkov, Obecního úřadu Mrákotín a Městského úřadu Hrochův Týnec, které tímto o vyvěšení žádáme.

Vyvěšeno dne:

Sejmuto dne:

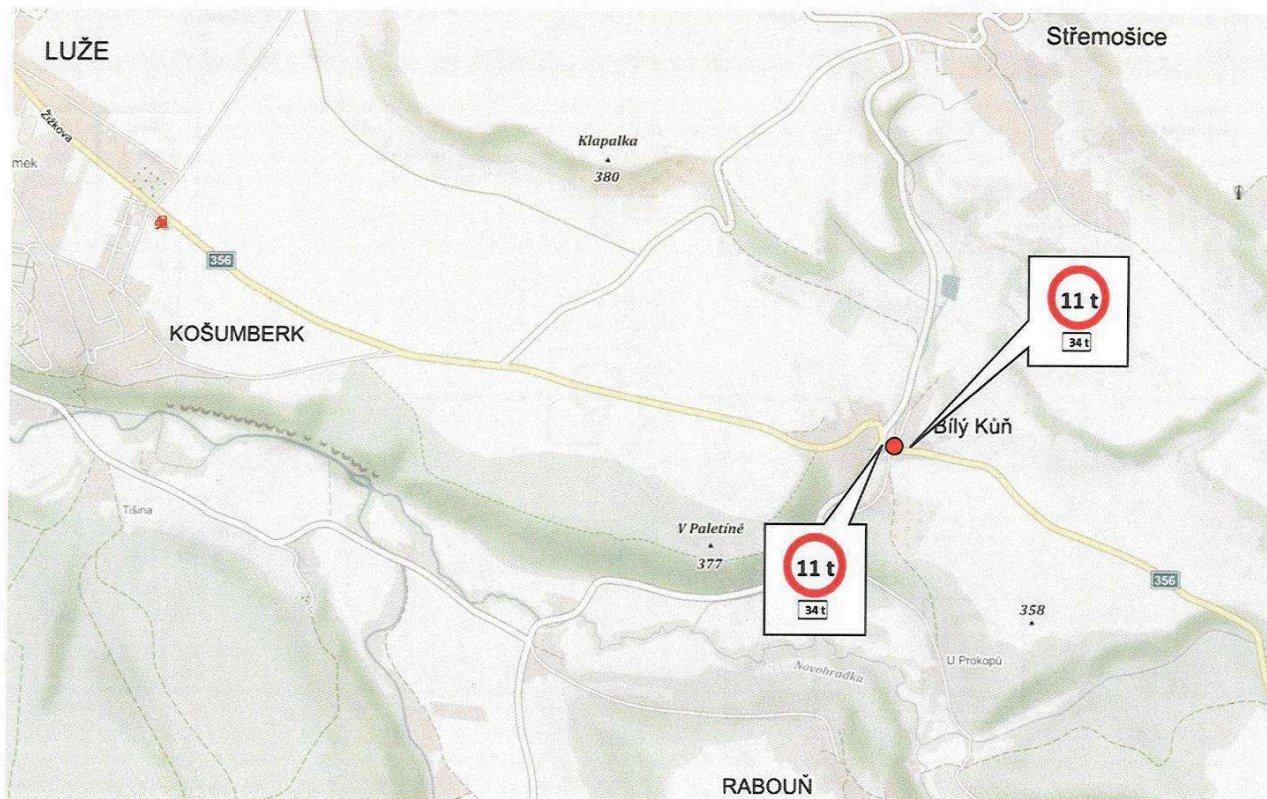
.....
Podpis a razítko orgánu, který potvrzuje vyvěšení opatření na úřední desce a jeho následné sejmutí a jeho zveřejnění umožňující dálkový přístup

Obdrží:

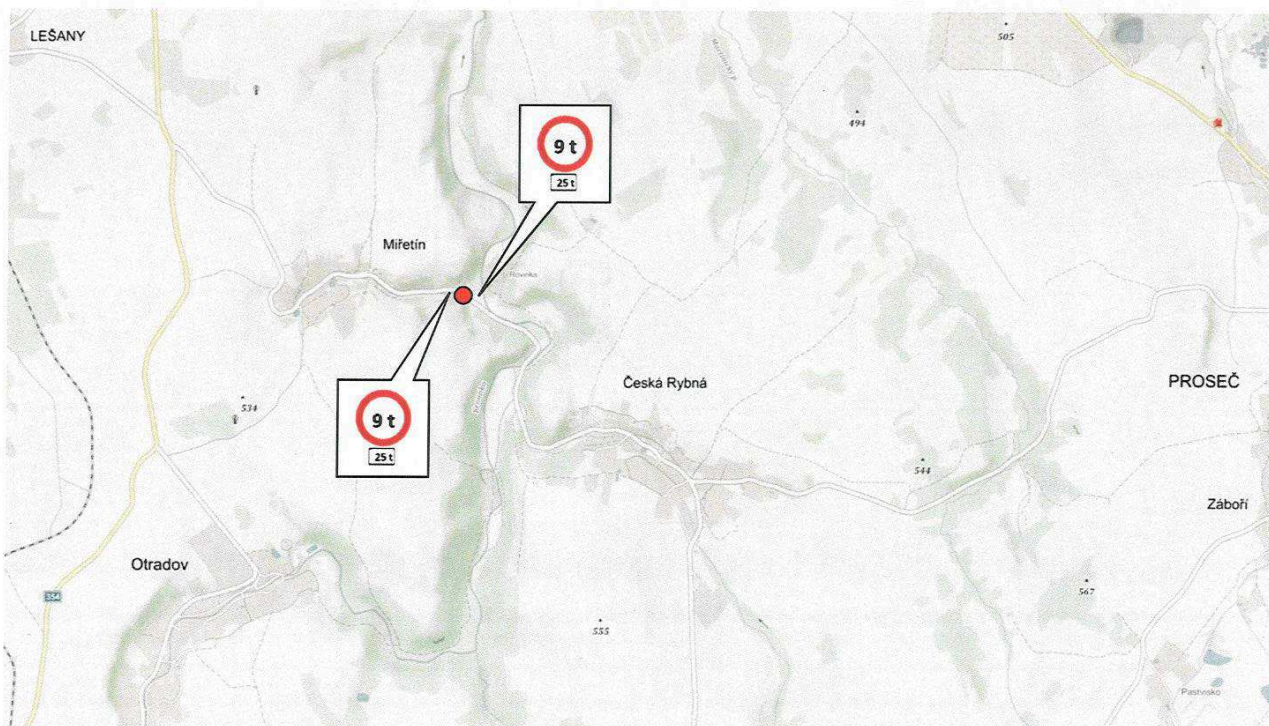
- dotčené osoby v souladu s ustanovením § 172 odst. 1 zákona č. 500/2004 Sb. veřejnou vyhláškou, a to v souladu s ustanovením § 25 téhož zákona vyvěšením písemnosti na úřední desce správního úřadu a současně její zveřejněním způsobem umožňujícím dálkový přístup
- Správa a údržba silnic Pardubického kraje, IDDS: ffhk8fq
- Obecní úřad Střemošice, IDDS: v3za29n
- Městský úřad Proseč, IDDS: mgdb3h7
- Obecní úřad Jenišovice, IDDS: cshb2qa
- Obecní úřad Licibořice, IDDS: t39a4yy
- Městský úřad Luže, IDDS: zh7b2rg
- Obecní úřad Vejvanovice, IDDS: vrsa5ks
- Obecní úřad Bítovany, IDDS: e73a87r
- Obecní úřad Libkov, IDDS: jaya4y4
- Obecní úřad Mrákotín, IDDS: tv2b2sx
- Městský úřad Hrochův Týnec, IDDS: mjybd2z
- Policie České republiky, Krajské ředitelství policie Pardubického kraje, Územní odbor Chrudim - dopravní inspektorát, IDDS: ndihp32
- Městský úřad Chrudim, Odbor kanceláře tajemníka, Pardubická 67, 537 16 Chrudim, který se tímto žádá o vyvěšení opatření na úřední desce úřadu po dobu 15-ti dnů, o jeho zveřejnění umožňující dálkový přístup a o jeho následné zaslání zpět, a to s vyznačením dne vyvěšení a dne sejmutí tohoto opatření z úřední desky

Příloha č. 1- Grafický návrh osazení DZ

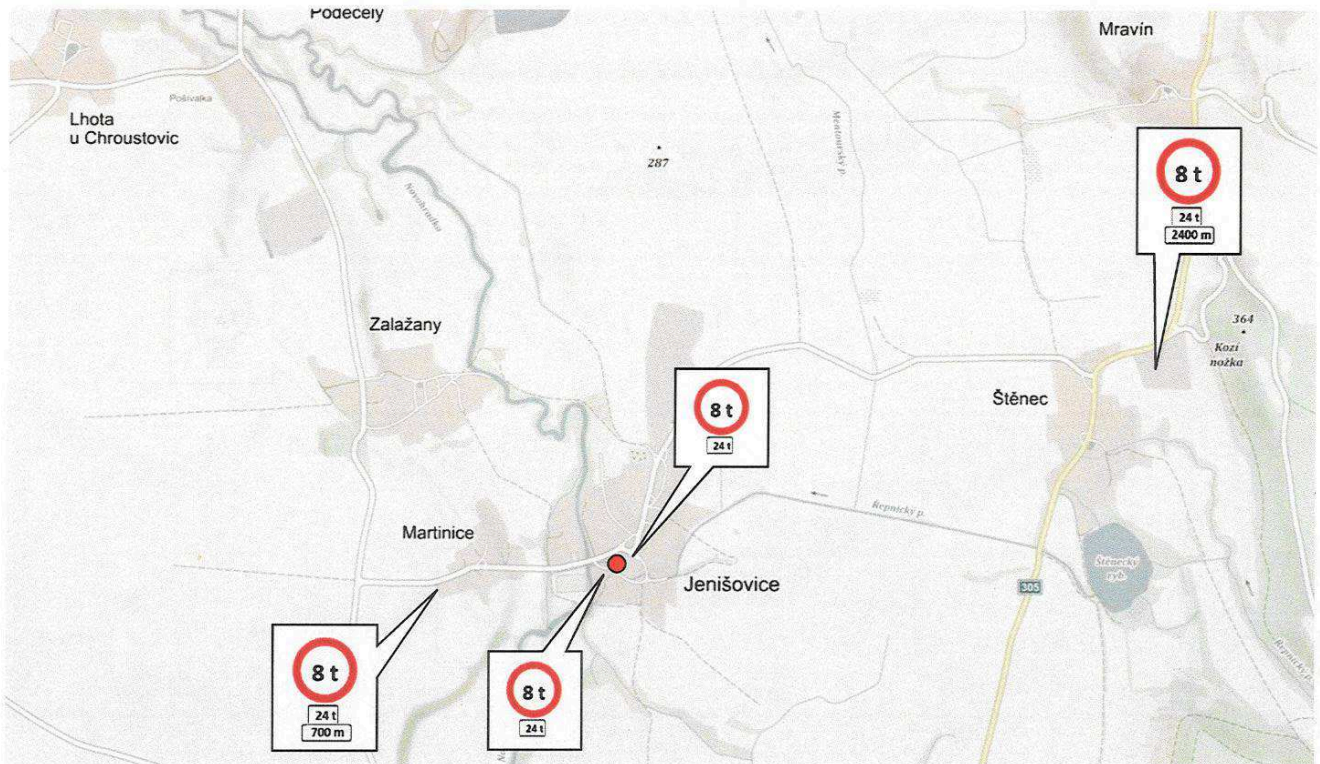
1.) Mostní objekt ev. č. 356-002



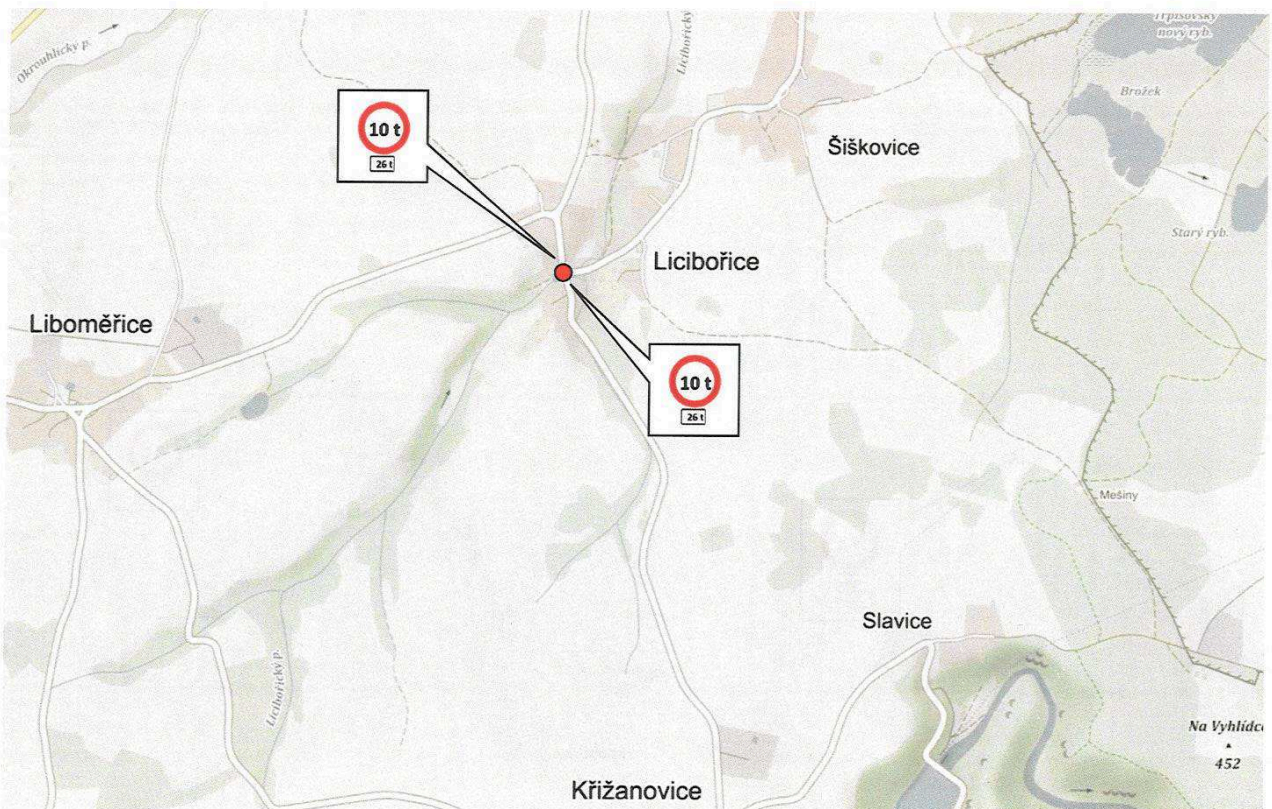
2.) Mostní objekt ev. č. 3542-1



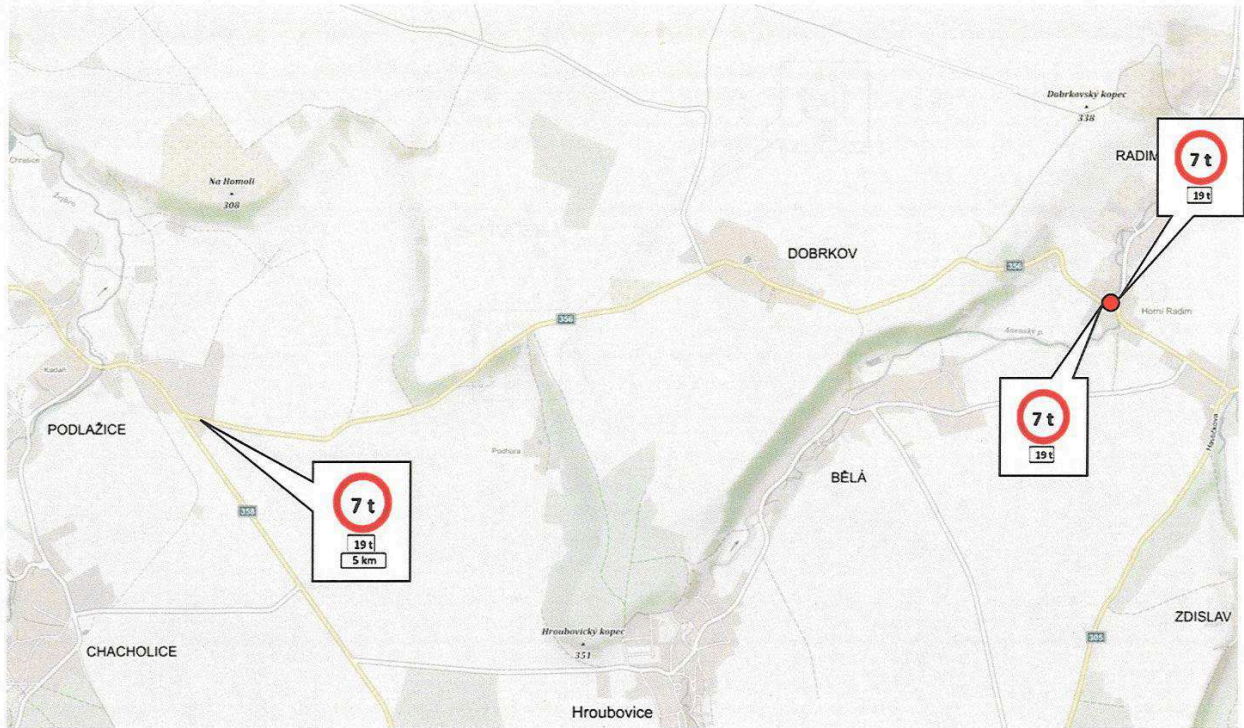
3.) Mostní objekt ev. č. 30528-2



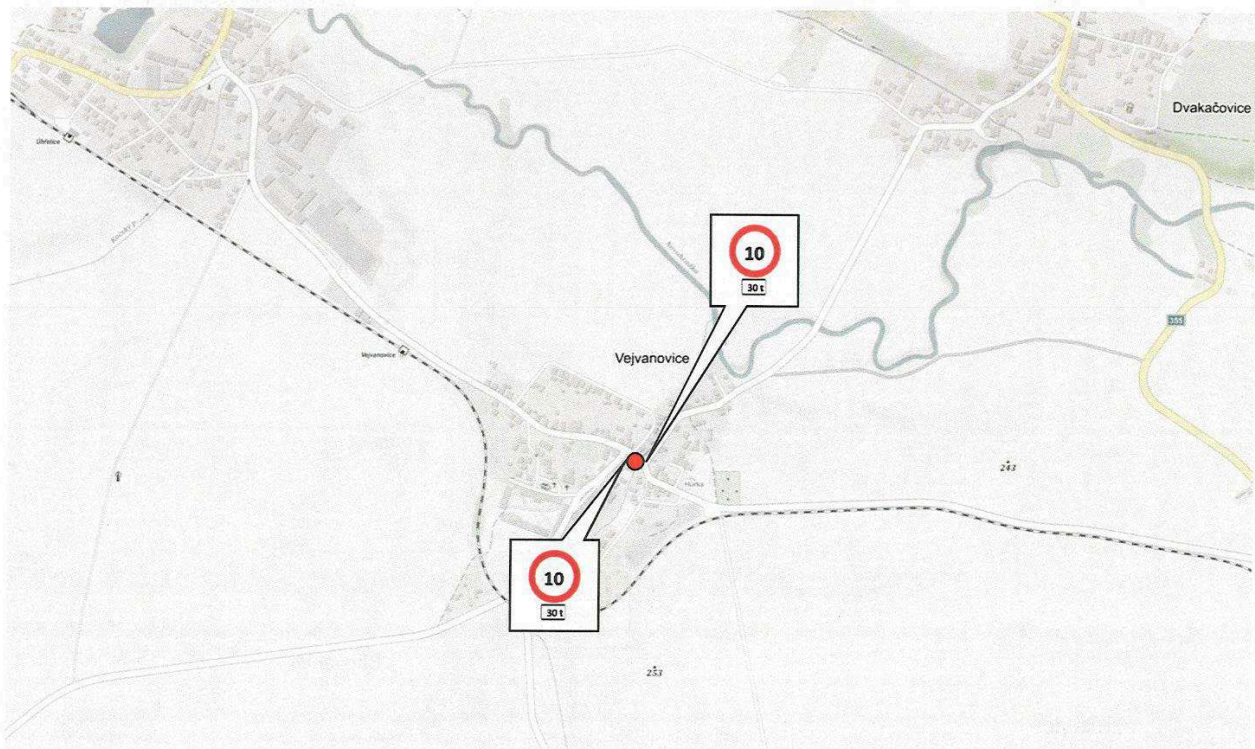
5.) Mostní objekt ev. č. 33760-4



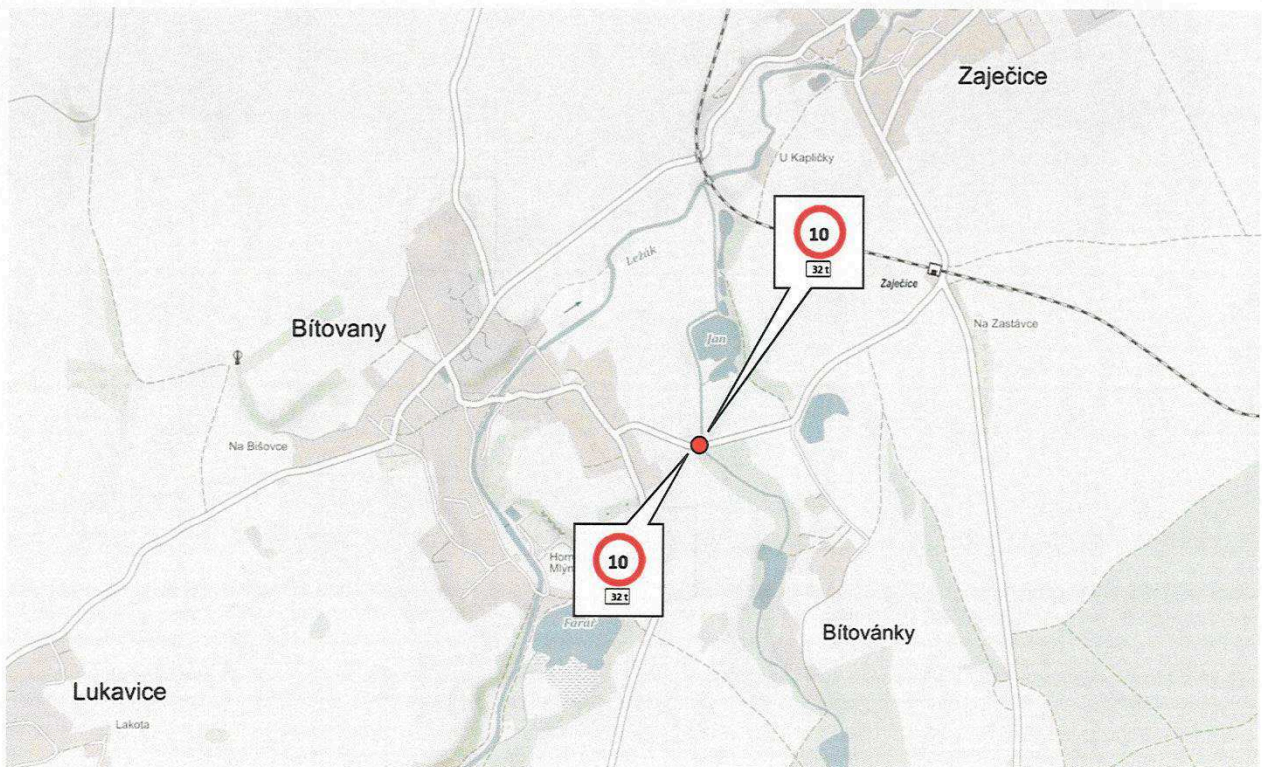
7.) Mostní objekt ev. č. 356-001



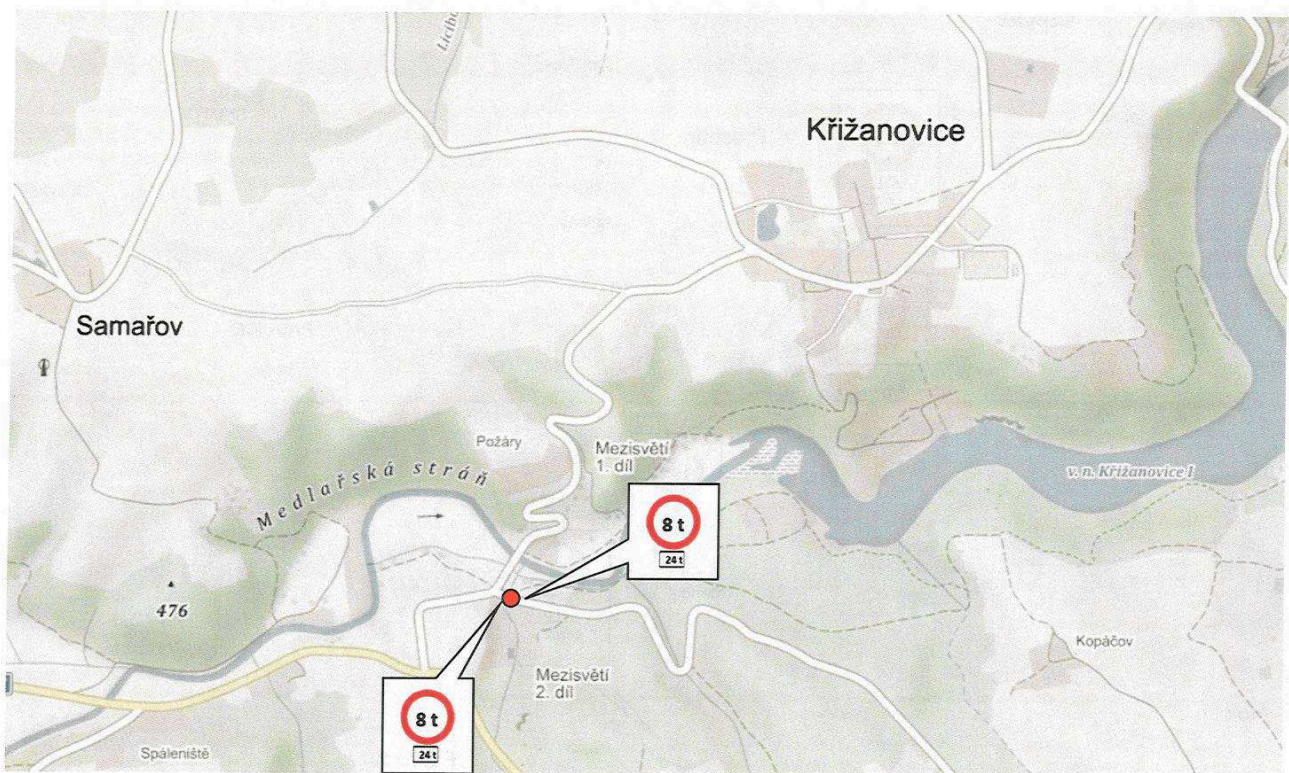
10.) Mostní objekt ev. č. 34041-2



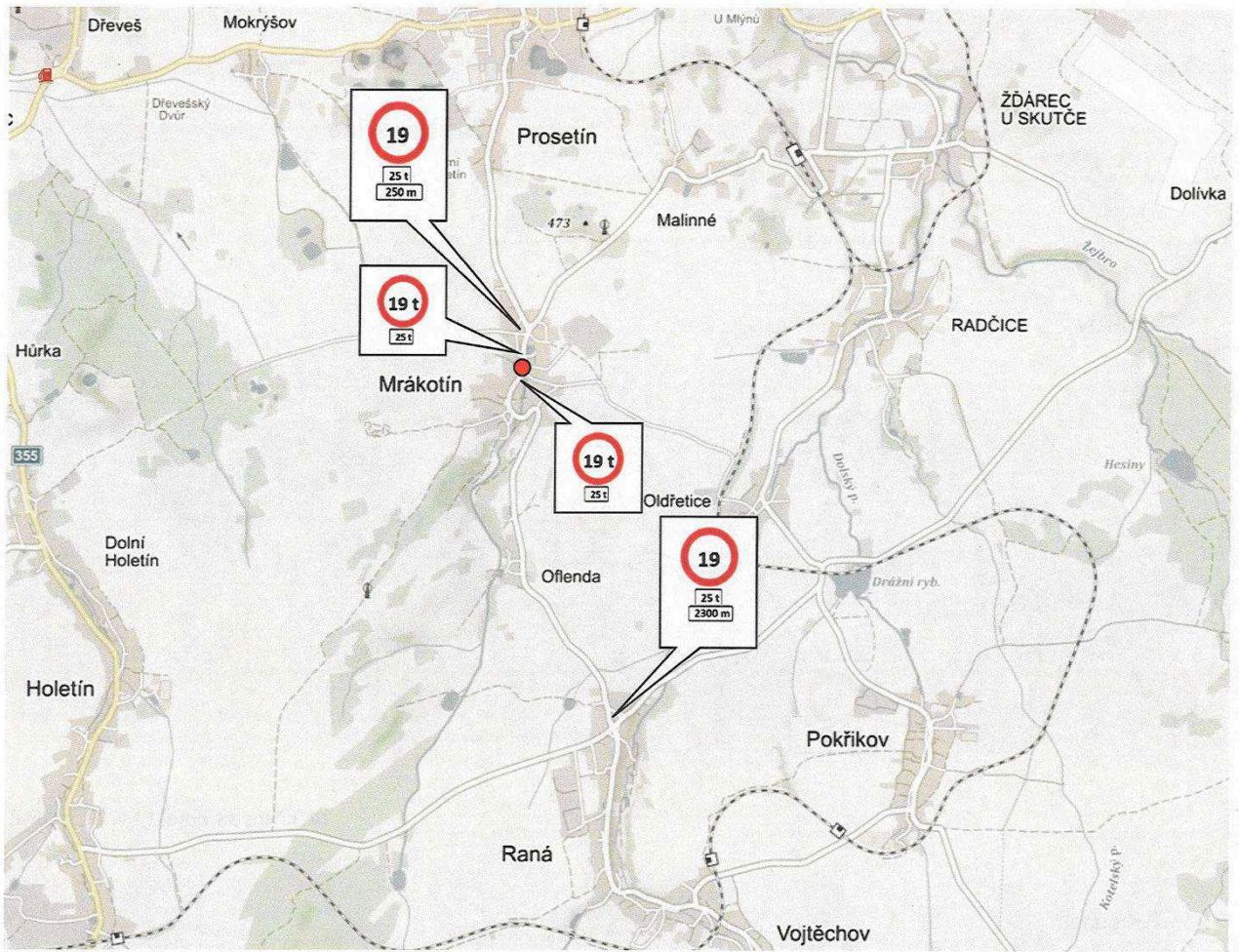
12.) Mostní objekt ev. č. 35819-1



13.) Mostní objekt ev. č. 33763-2



15.) Mostní objekt ev. č. 3061-5



16.) Mostní objekt ev. č. 32246-7

