



## MĚSTSKÝ ÚŘAD CHRUDIM

Resselovo náměstí 77, 537 16 Chrudim

**Odbor dopravy, oddělení dopravy a komunikací**

Adresa pracoviště: Pardubická 67, 537 16 Chrudim

tel.: 469 657 111

e-mail: [urad@chrudim-city.cz](mailto:urad@chrudim-city.cz)

<http://www.chrudim.eu>

IDDS : 3y8b2pi , IČ: 00270211

---

Spis. zn.: CR 046949/2018  
Č. j.: CR 070133/2018 ODP/Br  
Váš dopis ze dne  
Vaše značka:  
Spis. a skart. znak a lhůta: 280.5 V/20  
Počet listů: 3  
Počet příloh: 1  
  
Vyřizuje: Bc. Kateřina Brandová  
Tel.: 469 657 505  
E-mail: [katerina.brandova@chrudim-city.cz](mailto:katerina.brandova@chrudim-city.cz)  
  
V Chrudimi dne: 24.10.2018

# Veřejná vyhláška

## Oznámení o návrhu opatření obecné povahy

Městský úřad Chrudim, Odbor dopravy, oddělení dopravy a komunikací jako příslušný správní úřad dle ustanovení § 124 odst. 6 a § 77 odst. 1 písm. c) zákona číslo 361/2000 Sb., o provozu na pozemních komunikacích a o změnách některých zákonů, ve znění pozdějších předpisů (dále jen „zákon o provozu na PK“), na základě žádosti příspěvkové organizace **Správa a údržba silnic Pardubického kraje** (IČO 00085031), se sídlem Doubravice 98, 533 53 Pardubice (dále i „žadatel“), ze dne 16.07.2018, písemného vyjádření Policie České republiky, Krajského ředitelství police Pardubického kraje, Územního odboru Chrudim, Dopravního inspektorátu (dále i „policie“) ze dne 24.08.2018 pod č.j. KRPE-61810-1/ČJ-2018-170306 k úpravě provozu na pozemních komunikacích dle ustanovení § 77 odst. 1 písm. c) zákona o provozu na PK a po projednání tohoto návrhu opatření obecné povahy dle ustanovení § 172 odst. 1 zákona číslo 500/2004 Sb., správní řád, ve znění pozdějších předpisů (dále jen „zákon 500/2004 Sb.“), s policií jako dotčeným orgánem státní správy v řízení při stanovení místní a přechodné úpravy provozu na pozemních komunikacích,

### o z n a m u j e

v souladu s ustanovením § 172 a § 173 zákona č. 500/2004 Sb. návrh opatření obecné povahy spočívající ve

### **stanovení místní úpravy provozu**

na pozemních komunikacích:

- **silnici II/356** v místní části **Bílý Kůň** obce **Střemošice**,
- **silnici III/354 2** v místní části **Miřetín** obce **Proseč**,
- **silnici III/305 28** v obci **Jenišovice**,

- silnici III/337 60 v obci (místní části) **Licibořice**,
- silnici II/356 v místní části **Radim** obce **Luže**,
- silnici III/340 41 v obci (místní části) **Vejvanovice**,
- silnici III/358 19 v obci (místní části) **Bitovany**,
- silnici III/337 63 v místní části **Mezisevěti** obce **Libkov**,
- silnici III/306 1 v obci (místní části) **Mrákotín**,
- silnici III/322 46 v obci (místní části) **Hrochův Týnec**  
a to v úseku mostů - viz příloha.

Předmětem návrhu stanovení místní úpravy provozu na pozemních komunikacích - úprava provozu na pozemních komunikacích provedená dopravními značkami, světelnými, případně i doprovodnými akustickými signály a dopravními zařízeními (dále i „DZ“) dle vyhlášky číslo 294/2015 Sb., kterou se provádějí pravidla provozu na pozemních komunikacích a úprava a řízení provozu na pozemních komunikacích, ve znění pozdějších předpisů, je umístění nového DZ a úprava stávajícího DZ, a to následovně:

- a) **na silnici II/356** v místní části **Bílý Kůň** obce **Střemošice** v úseku mostu ev. č. **356-002** umístit DZ „**Zákaz vjezdu vozidel, jejichž okamžitá hmotnost přesahuje vyznačenou mez**“ (č. B 13) s údajem „**11 t**“ a s dodatkovou tabulkou „**Text nebo symbol**“ (č. E 13) s nápisem „**JEDINÉ VOZIDLO 34 t**“, a to z obou směrů před mostem ev. č. 356-002 (viz příloha; DZ v příloze je pouze schéma),
- b) **na silnici III/354 2** v místní části **Miřetín** obce **Proseč** v úseku mostu ev. č. **3542-1** umístit DZ „**Zákaz vjezdu vozidel, jejichž okamžitá hmotnost přesahuje vyznačenou mez**“ (č. B 13) s údajem „**9 t**“ a s dodatkovou tabulkou „**Text nebo symbol**“ (č. E 13) s nápisem „**JEDINÉ VOZIDLO 25 t**“, a to z obou směrů před mostem ev. č. 3542-1 (viz příloha; DZ v příloze je pouze schéma),
- c) - **na silnici III/305 28** v obci **Jenišovice** v úseku mostu ev. č. **30528-2** umístit DZ „**Zákaz vjezdu vozidel, jejichž okamžitá hmotnost přesahuje vyznačenou mez**“ (č. B 13) s údajem „**8 t**“ a s dodatkovou tabulkou „**Text nebo symbol**“ (č. E 13) s nápisem „**JEDINÉ VOZIDLO 24 t**“, a to z obou směrů před mostem ev. č. 30528-2 (viz příloha; DZ v příloze je pouze schéma),  
- **na silnici III/305 28** u místní části **Martinice** obce **Jenišovice** umístit DZ „**Zákaz vjezdu vozidel, jejichž okamžitá hmotnost přesahuje vyznačenou mez**“ (č. B 13) s údajem „**8 t**“ a s dodatkovými tabulkami „**Text nebo symbol**“ (č. E 13) s nápisem „**JEDINÉ VOZIDLO 24 t**“ a „**Vzdálenost**“ (č. E 3a) s údajem „**700m**“, a to za křižovatkou se silnicí **III/356 1** (viz příloha; DZ v příloze je pouze schéma),  
- **na silnici III/305 28** v místní části **Štěnec** obce **Jenišovice** umístit DZ „**Zákaz vjezdu vozidel, jejichž okamžitá hmotnost přesahuje vyznačenou mez**“ (č. B 13) s údajem „**8 t**“ a s dodatkovými tabulkami „**Text nebo symbol**“ (č. E 13) s nápisem „**JEDINÉ VOZIDLO 24 t**“ a „**Vzdálenost**“ (č. E 3a) s údajem „**2400m**“, a to za křižovatkou se silnicí **II/305** (viz příloha; DZ v příloze je pouze schéma),
- d) **na silnici III/337 60** v obci (místní části) **Licibořice** v úseku motu ev. č. **33760-4** umístit DZ „**Zákaz vjezdu vozidel, jejichž okamžitá hmotnost přesahuje vyznačenou mez**“ (č. B 13) s údajem „**10 t**“ a s dodatkovou tabulkou „**Text nebo symbol**“ (č. E 13) s nápisem „**JEDINÉ VOZIDLO 26 t**“, a to z obou směrů před mostem ev. č. 33760-4 (viz příloha; DZ v příloze je pouze schéma),

- e) - na silnici **II/356** v místní části **Radim** obce **Luže** v úseku mostu ev. č. **356-001** umístit DZ „**Zákaz vjezdu vozidel, jejichž okamžitá hmotnost přesahuje vyznačenou mez**“ (č. B 13) s údajem „**7 t**“ a s dodatkovou tabulkou „**Text nebo symbol**“ (č. E 13) s nápisem „**JEDINÉ VOZIDLO 19 t**“, a to z obou směrů před mostem ev. č. 356-001 (viz příloha; DZ v příloze je pouze schéma),  
- na silnici **II/356** v místní části **Podlažice** obce **Chrast** umístit DZ „**Zákaz vjezdu vozidel, jejichž okamžitá hmotnost přesahuje vyznačenou mez**“ (č. B 13) s údajem „**7 t**“ a s dodatkovými tabulkami „**Text nebo symbol**“ (č. E 13) s nápisem „**JEDINÉ VOZIDLO 19 t**“ a „**Vzdálenost**“ (č. E 3a) s údajem „**5km**“, a to za křižovatkou se silnicí **II/358** (viz příloha; DZ v příloze je pouze schéma),
- f) na silnici **III/340 41** v obci (místní části) **VeJVanovice** v úseku mostu ev. č. **34041-2** umístit DZ „**Zákaz vjezdu vozidel, jejichž okamžitá hmotnost přesahuje vyznačenou mez**“ (č. B 13) s údajem „**10 t**“ a s dodatkovou tabulkou „**Text nebo symbol**“ (č. E 13) s nápisem „**JEDINÉ VOZIDLO 30 t**“, a to z obou směrů před mostem ev. č. 34041-2 (viz příloha; DZ v příloze je pouze schéma),
- g) na silnici **III/358 19** v obci (místní části) **Bitovany** v úseku mostu ev. č. **35819-1** umístit DZ „**Zákaz vjezdu vozidel, jejichž okamžitá hmotnost přesahuje vyznačenou mez**“ (č. B 13) s údajem „**10 t**“ a s dodatkovou tabulkou „**Text nebo symbol**“ (č. E 13) s nápisem „**JEDINÉ VOZIDLO 32 t**“, a to z obou směrů před mostem ev. č. 35819-1 (viz příloha; DZ v příloze je pouze schéma),
- h) na silnici **III/337 63** v místní části **Mezisvětí** obce **Libkov** v úseku mostu ev. č. **33763-2** umístit DZ „**Zákaz vjezdu vozidel, jejichž okamžitá hmotnost přesahuje vyznačenou mez**“ (č. B 13) s údajem „**8 t**“ a s dodatkovou tabulkou „**Text nebo symbol**“ (č. E 13) s nápisem „**JEDINÉ VOZIDLO 24 t**“, a to z obou směrů před mostem ev. č. 33763-2 (viz příloha; DZ v příloze je pouze schéma),
- i) - na silnici **III/306 1** v obci (místní části) **Mrárotín** v úseku mostu ev. č. **3061-5** umístit DZ „**Zákaz vjezdu vozidel, jejichž okamžitá hmotnost přesahuje vyznačenou mez**“ (č. B 13) s údajem „**19 t**“ a s dodatkovou tabulkou „**Text nebo symbol**“ (č. E 13) s nápisem „**JEDINÉ VOZIDLO 25 t**“, a to z obou směrů před mostem ev. č. 3061-5 (viz příloha; DZ v příloze je pouze schéma),  
- na silnici **III/306 1** v obci (místní části) **Mrárotín** umístit DZ „**Zákaz vjezdu vozidel, jejichž okamžitá hmotnost přesahuje vyznačenou mez**“ (č. B 13) s údajem „**19 t**“ a s dodatkovými tabulkami „**Text nebo symbol**“ (č. E 13) s nápisem „**JEDINÉ VOZIDLO 25 t**“ a „**Vzdálenost**“ (č. E 3a) s údajem „**250m**“, a to za křižovatkou se silnicí **III/306 2** (viz příloha; DZ v příloze je pouze schéma),  
- na silnici **III/306 1** v obci (místní části) **Raná** umístit DZ „**Zákaz vjezdu vozidel, jejichž okamžitá hmotnost přesahuje vyznačenou mez**“ (č. B 13) s údajem „**19 t**“ a s dodatkovými tabulkami „**Text nebo symbol**“ (č. E 13) s nápisem „**JEDINÉ VOZIDLO 25 t**“ a „**Vzdálenost**“ (č. E 3a) s údajem „**2300m**“, a to za křižovatkou se silnicí **III/355 24** (viz příloha; DZ v příloze je pouze schéma),
- j) na silnici **III/322 46** v obci (místní části) **Hrochův Týnec** v úseku mostu ev. č. **32246-7** umístit DZ „**Zákaz vjezdu vozidel, jejichž okamžitá hmotnost přesahuje vyznačenou mez**“ (č. B 13) s údajem „**21 t**“ a s dodatkovou tabulkou „**Text nebo symbol**“ (č. E 13) s nápisem „**JEDINÉ VOZIDLO 46 t**“, a to z obou směrů před mostem ev. č. 32246-7 (viz příloha; DZ v příloze je pouze schéma).

Realizace výše uvedené místní úpravy provozu na pozemních komunikacích, resp. umístění výše uvedených DZ zahrnuje mimo jiného i zajištění níže uvedeného:

- 1) Umístění a provedení stanoveného DZ bude v souladu s ustanovením zákona č. 361/2000 Sb., vyhlášky č. 294/2015 Sb., TP 65 - Zásady pro dopravní značení na pozemních komunikacích (s účinností od 1.8.2013), TP 100 – Zásady pro orientační dopravní značení na pozemních komunikacích (s účinností od 1.11.2017), TP 133 – Zásady pro vodorovné dopravní značení na pozemních komunikacích (s účinností od 1.8.2013), ČSN EN 12899-1 až ČSN EN 12899-3 a dle ČSN EN 1436, ve znění pozdějších změn a doplňků. Na pozemních komunikacích nebo jejich součástech (chodníky) určených pro pěší provoz i v souladu s vyhláškou č. 398/2009 Sb.
- 2) Před umístěním (instalací) svislých dopravních značek musí být v případě potřeby vytýčeny inženýrské sítě. Instalací dopravních značek nesmí dojít k narušení nadzemních a podzemních inženýrských sítí.
- 3) DZ bude umístěno na silničním pozemku předmětné pozemní komunikace. Při umístění mimo silniční pozemek je nutno zajistit (vlastníkem/správce pozemní komunikace) souhlas vlastníka dotčeného pozemku. V případě místní komunikace v zastavěném území obce a průjezdního úseku silnice lze v nezbytně nutných případech postupovat dle ustanovení § 35 odst. 3 zákona č. 13/1997 Sb., o pozemních komunikacích, ve znění pozdějších předpisů (dále jen „zákon č. 13/1997 Sb.“).
- 4) Předmětná místní úprava provozu na pozemních komunikacích bude realizována na náklady žadatele.
- 5) Nově stanovené a umístěné DZ se stane dle příslušných ustanovení zákona č. 13/1997 Sb. součástí nebo příslušenstvím dotčené silnice, která je ve vlastnictví veřejnoprávní korporace Pardubický kraj. Vlastník, příp. správce předmětné silnice bude povinen udržovat a obnovovat stanovené DZ na vlastní náklady.
- 6) Vydané „Opatření obecné povahy - stanovení místní úpravy provozu“ na jehož základě bude výše uvedená místní úprava provozu na pozemních komunikacích provedena nebude nahrazovat stavební povolení, stanovisko, posouzení, příp. vyjádření vyžadovaná jinými zvláštními předpisy.
- 7) Městský úřad Chrudim, Odbor dopravy, oddělení dopravy a komunikací bude mít vyhrazené právo vydané „Opatření obecné povahy - stanovení místní úpravy provozu“, resp. místní úpravu provozu na předmětných pozemních komunikacích provedenou uvedenými DZ změnit nebo doplnit, pokud to bude vyžadovat naléhavá situace nebo veřejný zájem.

Předmětná místní úprava provozu na pozemních komunikacích bude stanovena na dobu neurčitou (do doby provedení rekonstrukce mostních objektů).

#### Odůvodnění:

Městský úřad Chrudim, Odbor dopravy, oddělení dopravy a komunikací jako příslušný správní úřad obdržel dne 16.07.2018 žádost příspěvkové organizace Správa a údržba silnic Pardubického kraje (IČO 00085031), se sídlem Doubravice 98, 533 53 Pardubice, na stanovení místní úpravy provozu u mostů na silnicích II/356 v místní části Bílý Kůň obce Střemošice, III/354 2 v místní části Mířetín obce Proseč, III/305 28 v obci Jenišovice, III/337 60 v obci (místní části) Licibořice, II/356 v místní části Radim obce Luže, III/340 41 v obci (místní části) Vejvanovice, III/358 19 v obci (místní části) Bítovany, III/337 63 v místní části Mezisvětí obce Libkov, III/306 1 v obci (místní části) Mrákotín, III/322 46 v obci (místní části) Hrochův Týnec, a to na základě závěrů provedených hlavních mostních prohlídek a

následného zajištění bezpečnosti provozu na pozemních komunikacích do doby provedení rekonstrukce daných mostů.

Podaná žádost byla následně doplněna o aktualizovanou žádost příspěvkové organizace ze dne 02.10.2018. Dále byla žádost doplněna i o písemné vyjádření policie k předmětné místní úpravě provozu na pozemních komunikacích ze dne 24.08.2018 pod č.j. KRPE-61810-1/ČJ-2018-170306.

Správní úřad na základě podaného návrhu, aktualizované žádosti a písemného vyjádření policie změnil navrženou dodatkovou tabulku „Největší povolená hmotnost“ (č. E 5) na dodatkovou tabulku „Text nebo symbol“ (č. E 13), z důvodu doplnění textu „JEDINÉ VOZIDLO XX t“ a tím uvedl návrh DZ do souladu s TP 65 - Zásady pro dopravní značení na pozemních komunikacích (s účinností od 1.8.2013).

Na základě podané žádosti, zhlédnutí místa samého a po zhotovení situačního plánu s navrženým DZ k vyznačení zatížitelnosti mostu zpracoval správní úřad předmětný návrh opatření obecné povahy, který byl v souladu s ustanovením § 172 odst. 1 zákona č. 500/2004 Sb. projednán dne 23.10.2018 s policií jako dotčeným orgánem státní správy.

Předložené výsledky mostní prohlídky, písemné vyjádření policie a situační plány tvoří podklady tohoto řízení.

Městský úřad Chrudim, Odbor dopravy, oddělení dopravy a komunikací v souladu s ustanovením § 172 odst. 1 zákona č. 500/2004 Sb.

### **v y z ý v á**

dotčené osoby, aby k tomuto návrhu opatření obecné povahy podávaly připomínky nebo námítky, a to nejpozději do 30 dnů ode dne jeho zveřejnění na úřední desce správního orgánu, který návrh doručuje (Městský úřad Chrudim).

Podle § 172 odst. 4 zákona č. 500/2004 Sb. může k návrhu opatření obecné povahy kdokoliv, jehož práva, povinnosti nebo zájmy mohou být opatřením obecné povahy přímo dotčeny, uplatnit u Městského úřadu Chrudim, Odboru dopravy, oddělení dopravy písemné připomínky.

Podle § 172 odst. 5 zákona č. 500/2004 Sb. mohou vlastníci nemovitostí, jejichž práva, povinnosti nebo zájmy související s výkonem vlastnického práva mohou být opatřením obecné povahy přímo dotčeny, nebo, určí-li tak správní orgán, i jiné osoby, jejichž oprávněné zájmy mohou být opatřením obecné povahy přímo dotčeny, podat u Městského úřadu Chrudim, Odboru dopravy, oddělení dopravy proti návrhu opatření obecné povahy písemné odůvodněné námítky. Zmeškání úkonu nelze prominout.

Připomínky se podávají v písemné podobě a musí splňovat rámcové náležitosti podání podle ustanovení § 37 zákona č. 500/2004 Sb. O námítkách rozhoduje správní orgán, který opatření obecné povahy vydává.

Nechá-li se některá osoba zastupovat, předloží jeho zástupce plnou moc.

„otisk úředního razítka“

Bc. Kateřina Brandová v.r.  
oprávněná úřední osoba

Příloha: Situační plánek s DZ

Tento návrh opatření obecné povahy musí být vyvěšen po dobu 30-ti dnů na úřední desce orgánu, který písemnost doručuje, a zveřejněn způsobem umožňujícím dálkový přístup. Patnáctým dnem po vyvěšení se návrh považuje za doručený.

Tento návrh opatření obecné povahy bude rovněž 30 dnů vyvěšen na úřední desce Obecního úřadu Střemošice, Městského úřadu Proseč, Obecního úřadu Jenišovice, Obecního úřadu Licibořice, Městského úřadu Luže, Obecního úřadu Vejvanovice, Obecního úřadu Bítovany, Obecního úřadu Libkov, Obecního úřadu Mrákotín a Městského úřadu Hrochův Týnec, o které tímto úřad žádáme. Následně prosíme o zaslání návrhu opatření zpět, a to s vyznačením dne vyvěšení a dne sejmutí tohoto návrhu z úřední desky.

Vyvěšeno dne: .....

Sejmuto dne: .....

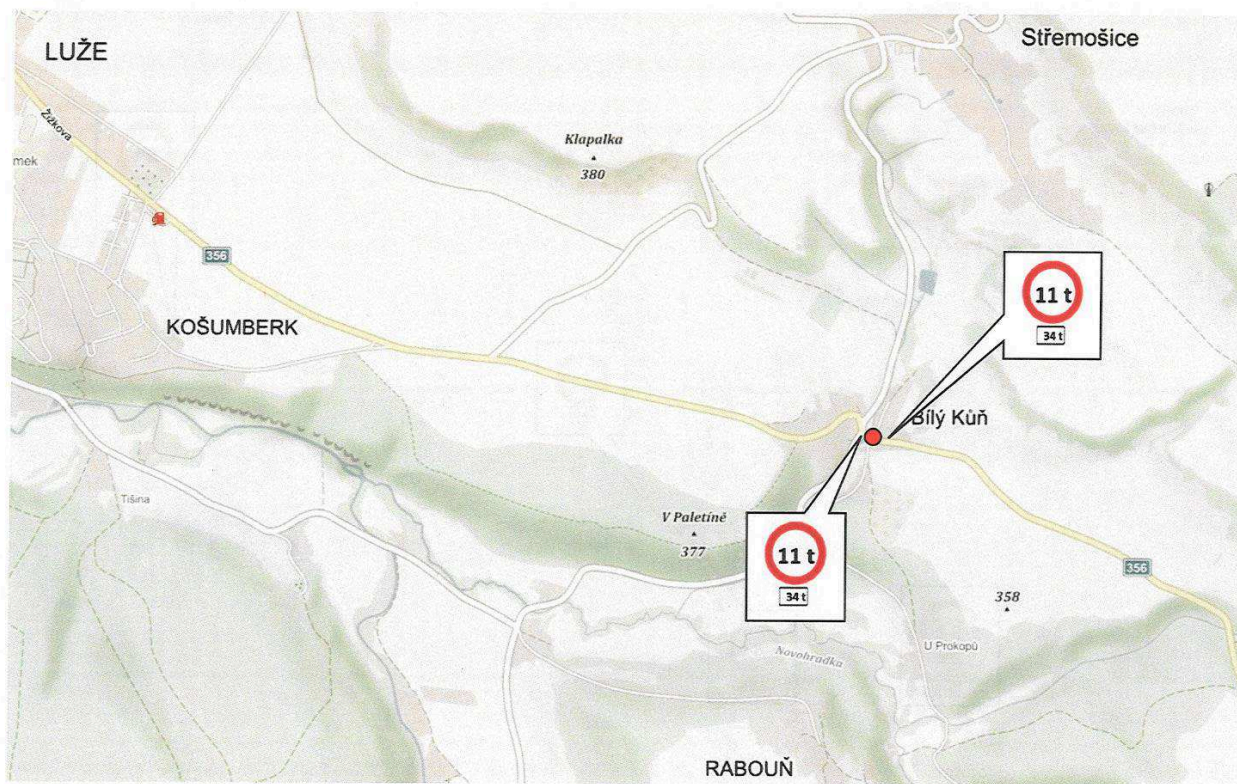
.....  
Podpis a razítko orgánu, který potvrzuje vyvěšení oznámení  
na úřední desce a jeho následné sejmutí

Obdrží:

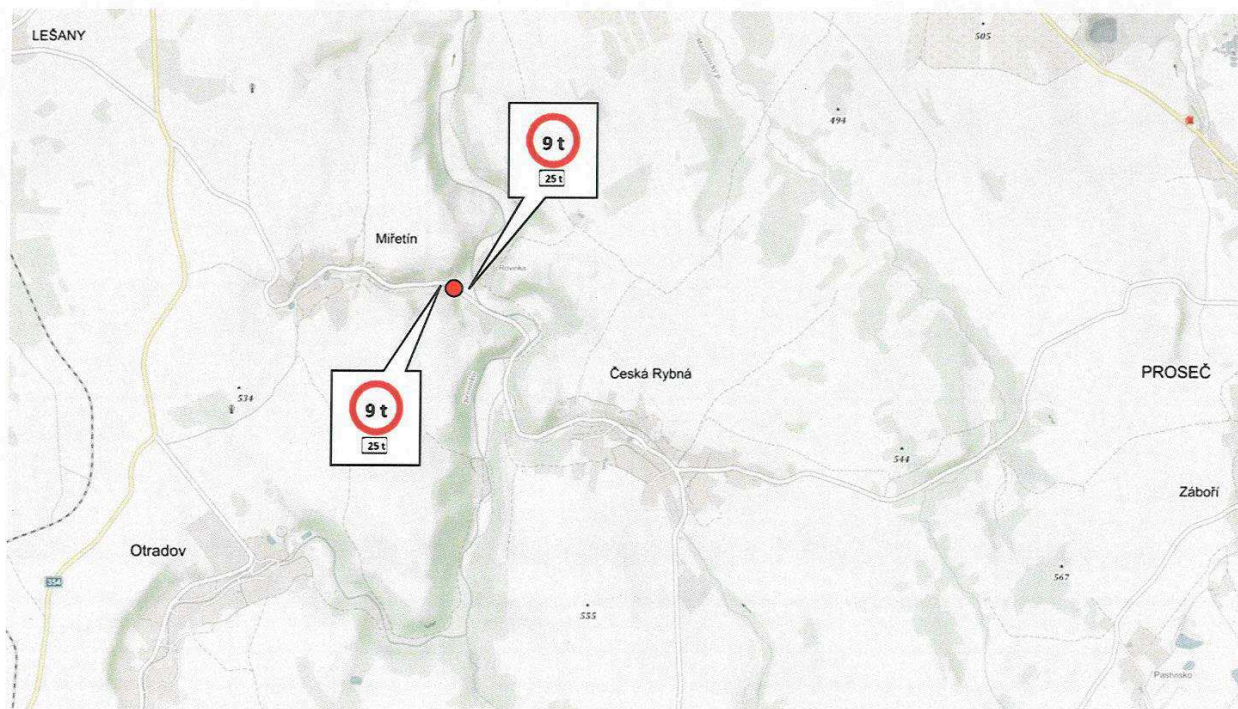
- dotčené osoby v souladu s ustanovením § 172 odst. 1 zákona č. 500/2004 Sb. veřejnou vyhláškou, a to v souladu s § 25 téhož zákona vyvěšením návrhu opatření (písemnosti) na úřední desce správního úřadu a současně jeho zveřejněním způsobem umožňujícím dálkový přístup
- Správa a údržba silnic Pardubického kraje, IDDS: ffhk8fq
- Policie České republiky, Krajské ředitelství policie Pardubického kraje, Územní odbor Chrudim, Dopravní inspektorát, IDDS: ndihp32
- Obecní úřad Střemošice, IDDS: v3za29n
- Městský úřad Proseč, IDDS: mgdb3h7
- Obecní úřad Jenišovice, IDDS: cshb2qa
- Obecní úřad Licibořice, IDDS: t39a4yy
- Městský úřad Luže, IDDS: zh7b2rg
- Obecní úřad Vejvanovice, IDDS: vrsa5ks
- Obecní úřad Bítovany, IDDS: e73a87r
- Obecní úřad Libkov, IDDS: jaya4y4
- Obecní úřad Mrákotín, IDDS: tv2b2sx
- Městský úřad Hrochův Týnec, IDDS: mjybd2z
- Městský úřad Chrudim, Odbor kanceláře tajemníka, který se tímto žádá o vyvěšení návrhu opatření na úřední desce úřadu po dobu nejméně 30-ti dnů a o jeho následné zaslání zpět, a to s vyznačením dne vyvěšení a dne sejmutí tohoto návrhu z úřední desky

Příloha č. 1- Grafický návrh osazení DZ

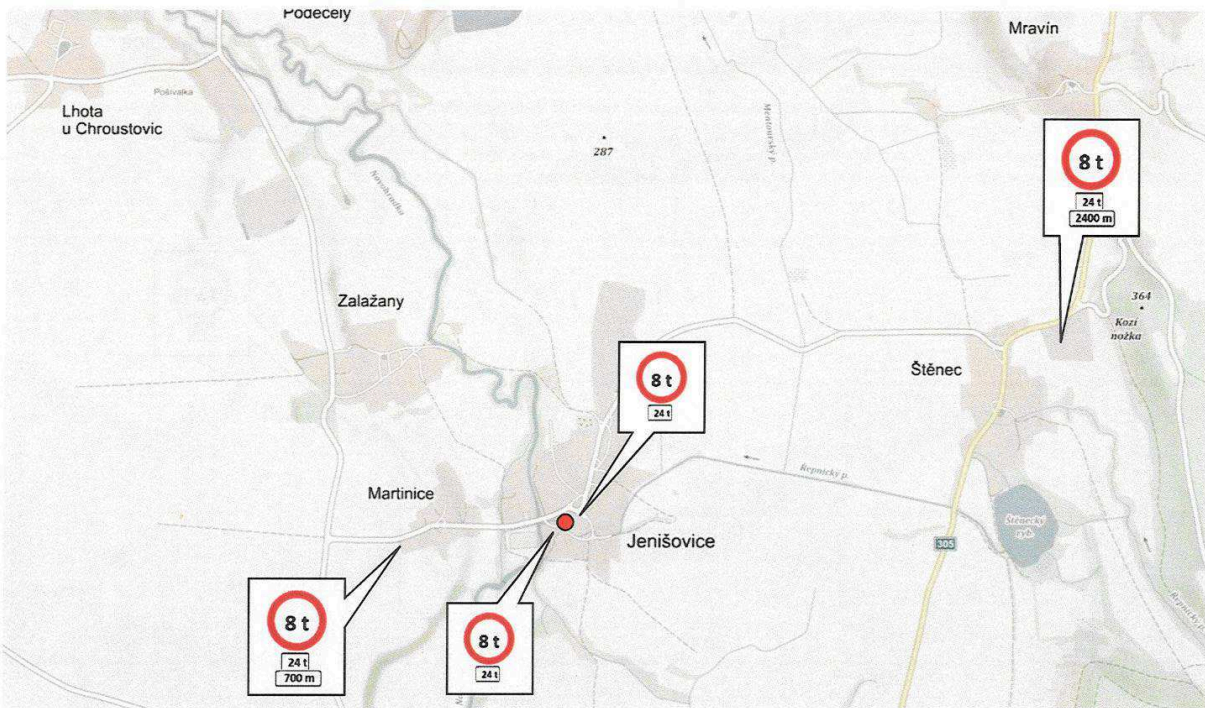
1.) Mostní objekt ev. č. 356-002



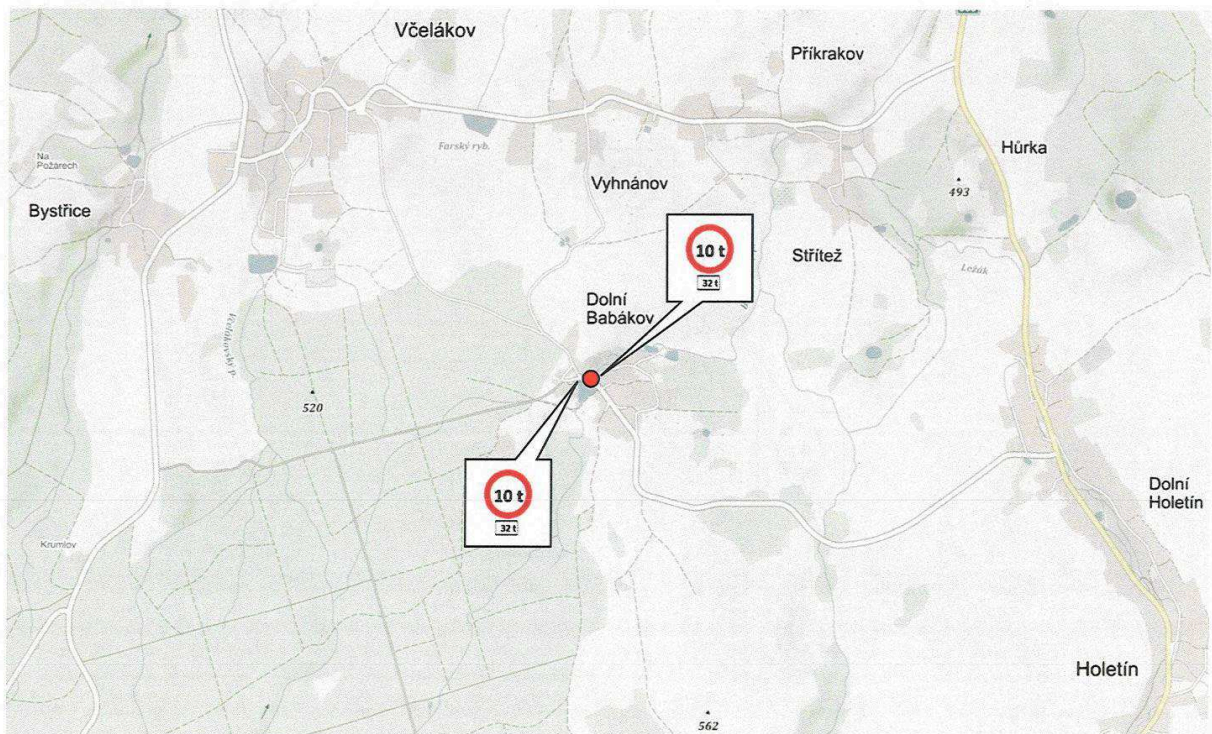
2.) Mostní objekt ev. č. 3542-1



3.) Mostní objekt ev. č. 30528-2



4.) Mostní objekt ev. č. 35523-2



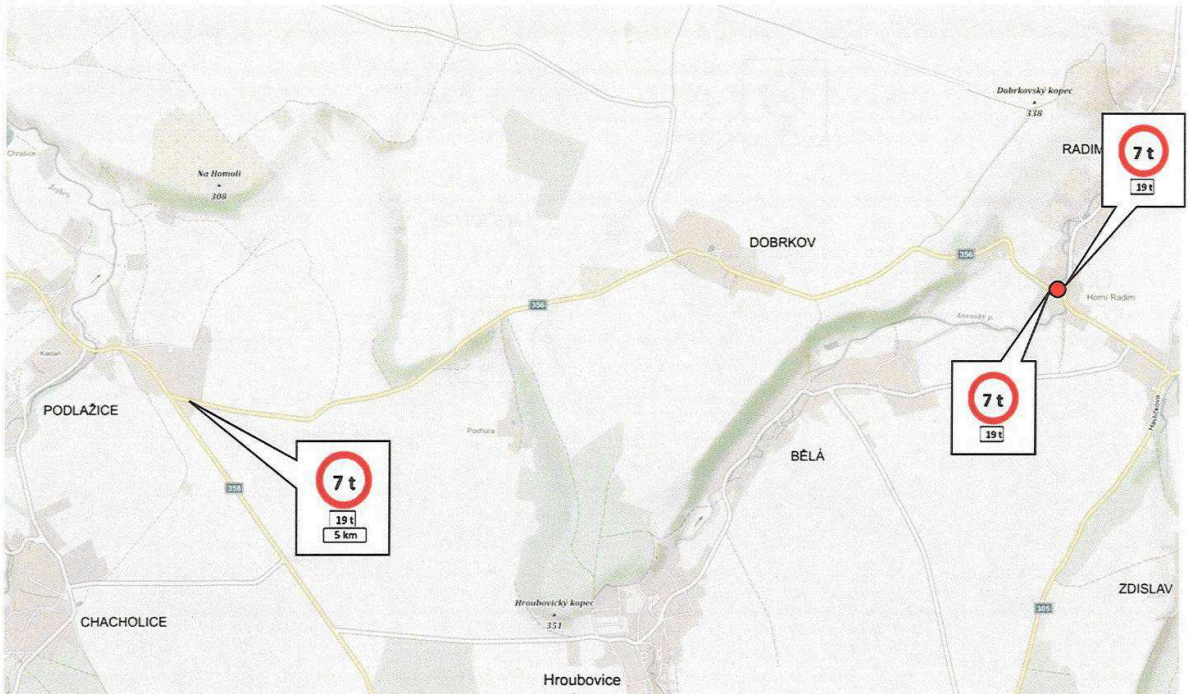


5.) Mostní objekt ev. č. 33760-4

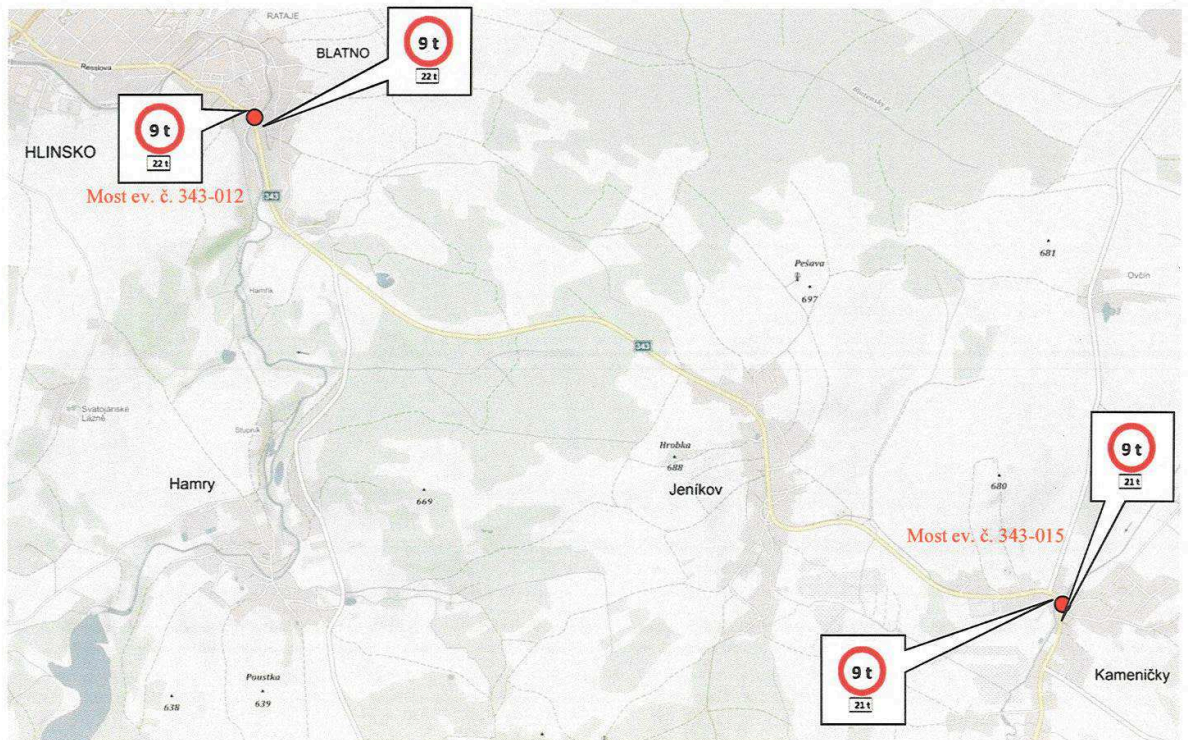


6.) -----

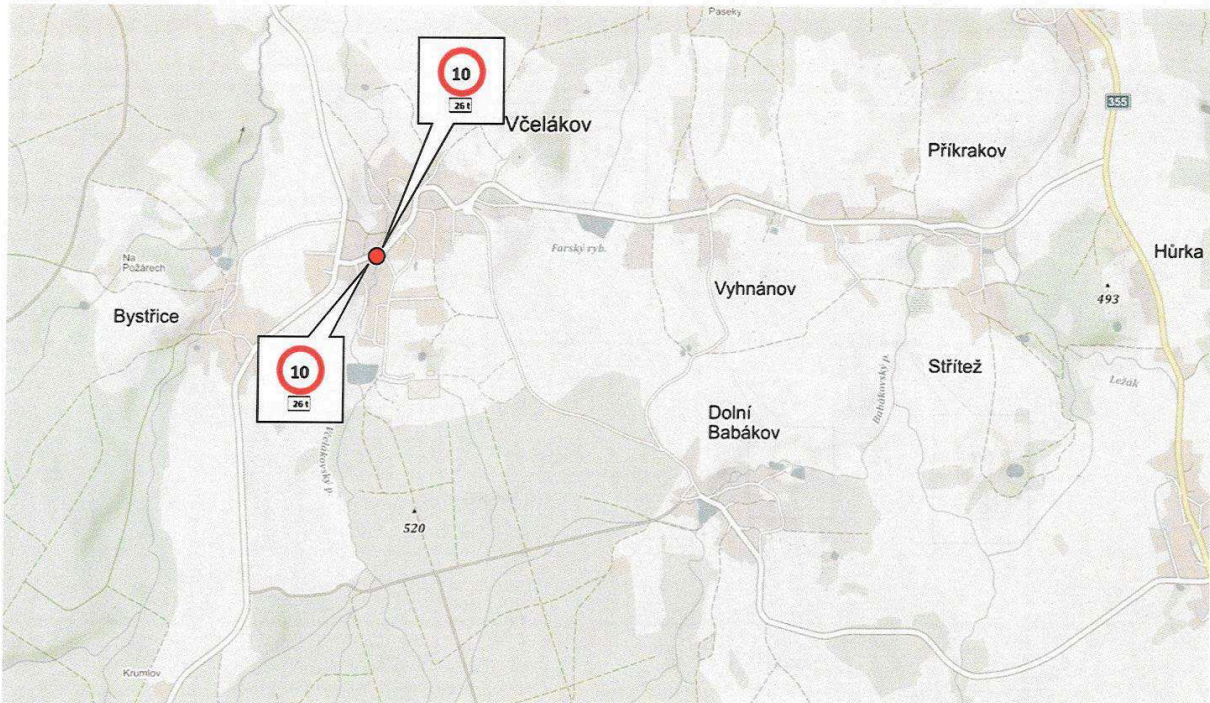
7.) Mostní objekt ev. č. 356-001



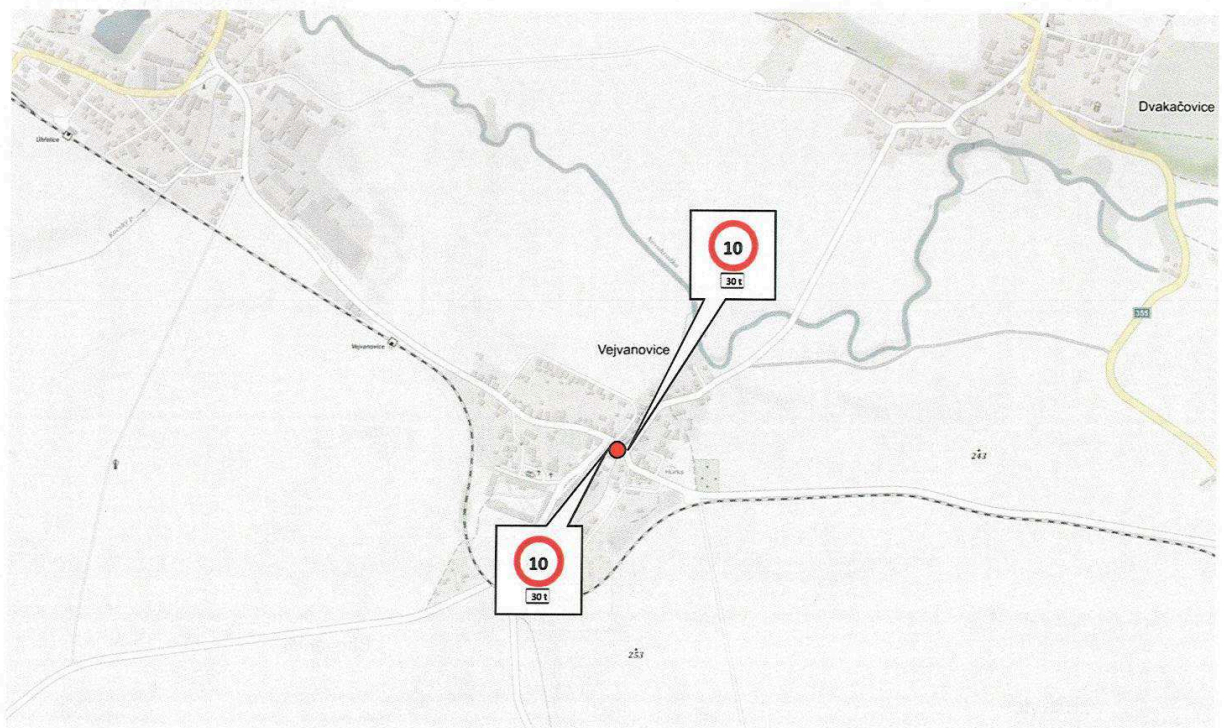
8.) Mostní objekt ev. č. 343-012 a 343-015



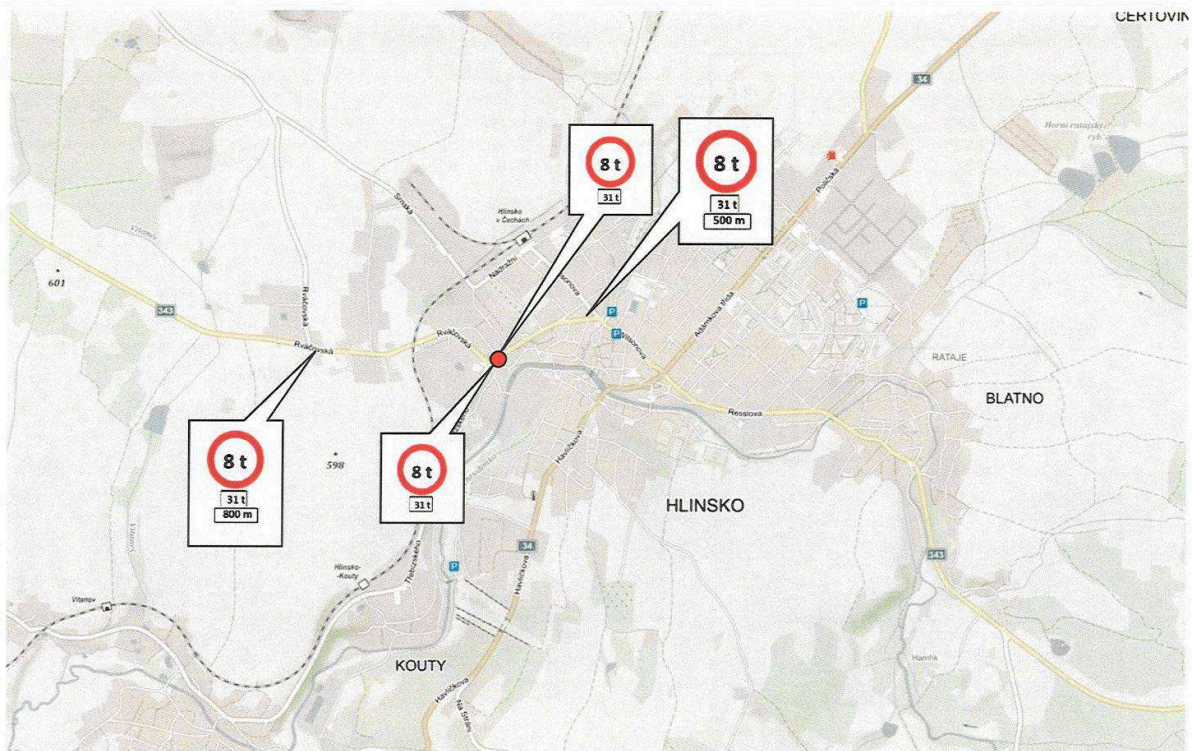
9.) Mostní objekt ev. č. 35522-2



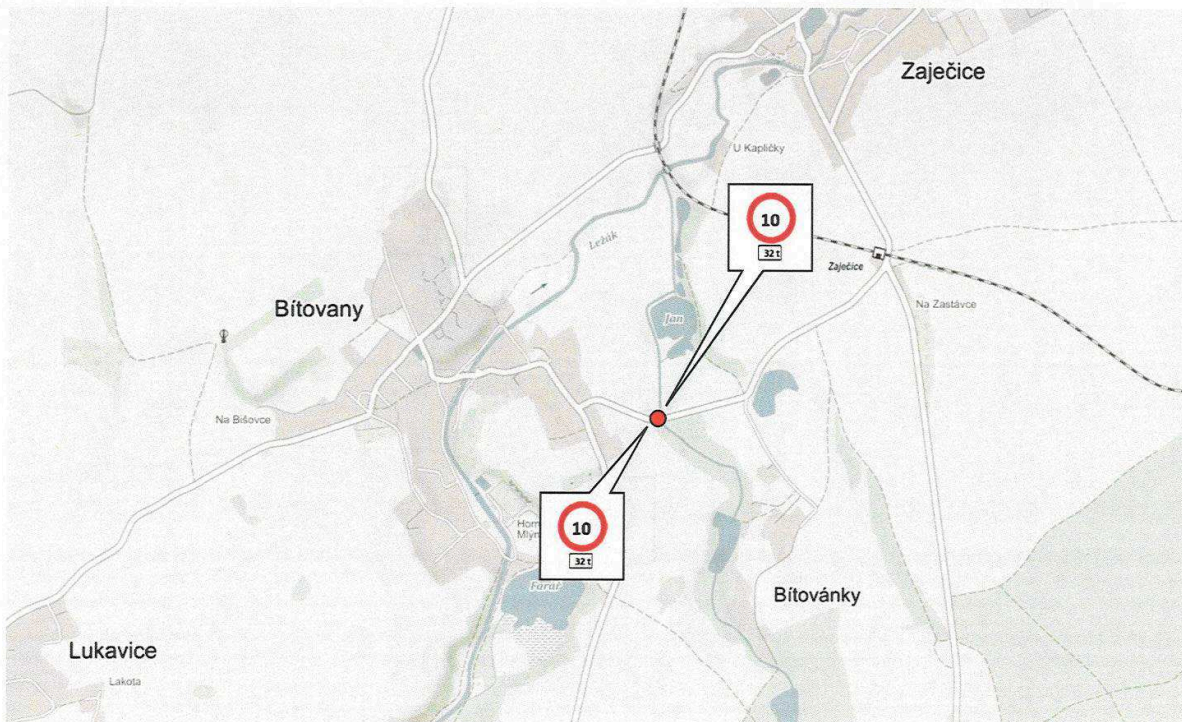
10.) Mostní objekt ev. č. 34041-2



11.) Mostní objekt ev. č. 343-009



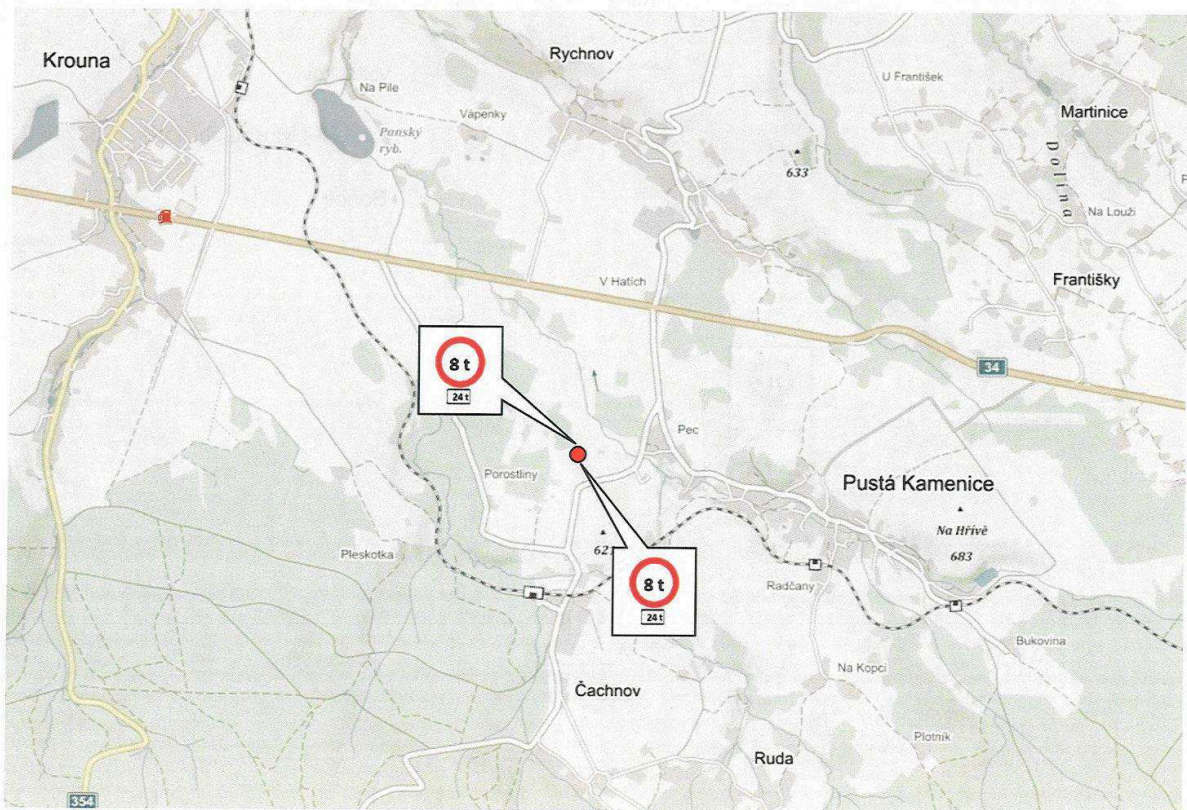
12.) Mostní objekt ev. č. 35819-1



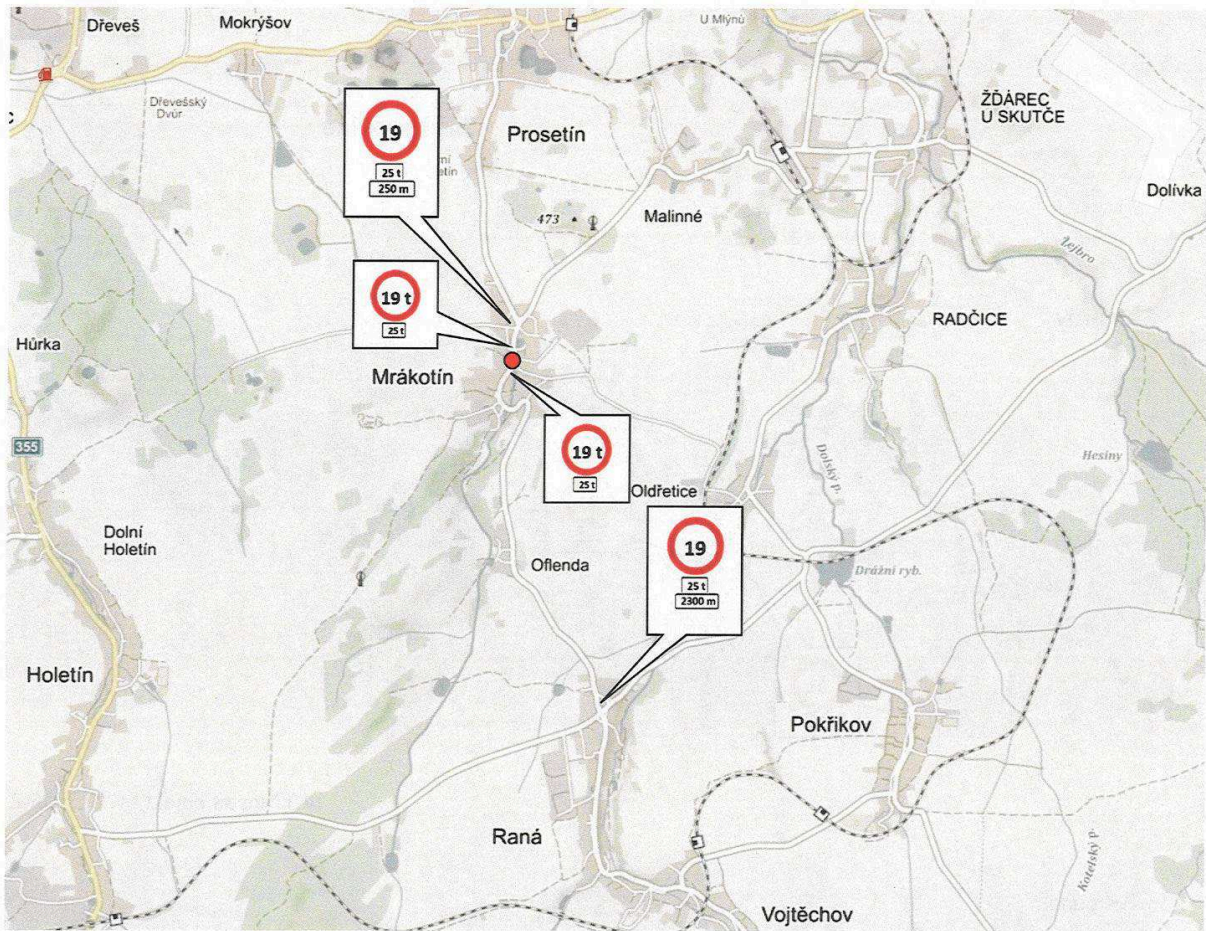
13.) Mostní objekt ev. č. 33763-2



14.) Mostní objekt ev. č. 3545-2



15.) Mostní objekt ev. č. 3061-5



16.) Mostní objekt ev. č. 32246-7

