



SPORTOVNÍ HALA PROSEČ

ZADAVATEL: MĚSTO PROSEČ, NÁMĚSTÍ DR. TOŠOVSKÉHO 18, 539 44 PROSEČ
ZPRACOVATEL: APOLO CZ S.R.O., TYRŠOVA 155, 572 01 POLIČKA

STUDIE
DATUM ZPRACOVÁNÍ: ČERVEN 2016

OBSAH DOKUMENTACE

TEXTOVÁ ČÁST

- A1** ZÁKLADNÍ ÚDAJE
- A1.1 IDENTIFIKAČNÍ ÚDAJE
- A1.2 HLAVNÍ CÍLE ŘEŠENÍ
- A2** ŘEŠENÍ STUDIE
- A2.1 CHARAKTERISTIKA ÚZEMÍ, STAVEBNÍ POZEMEK
- A2.2 URBANISTICKÉ, ARCHITEKTONICKÉ
A STAVEBNĚ TECHNICKÉ ŘEŠENÍ
- A2.3 ZÁKLADNÍ STATISTICKÉ ÚDAJE

GRAFICKÁ ČÁST

- B1** SITUACE ŠIRŠÍCH VZTAHŮ
- B2** SITUACE
- B3** PŮDORYS 1. PODLAŽÍ
- B4** PŮDORYS 2. PODLAŽÍ
- B5** ŘEZY A-A, B-B
- B6** POHLEDY SZ A SV
- B7** POHLEDY JV A JZ
- B8** VIZUALIZACE
- B9** VIZUALIZACE
- B10** VIZUALIZACE

A1 ZÁKLADNÍ ÚDAJE

A1.1 IDENTIFIKAČNÍ ÚDAJE

Akce:	SPORTOVNÍ HALA PROSEČ
Místo stavby:	Proseč, areál ZŠ a MŠ Proseč, ulice Rybenská 260
Katastrální území:	Proseč u Skutče
Parcela č.:	p.č. 604/1; 604/4; st.p.č. 323/1
Zadavatel:	Město Proseč náměstí Dr. Tošovského 18, 539 44 Proseč IČ, DIČ: 00270741, CZ 00270741 Starosta: Bc. Jan Macháček
Zpracovatel :	APOLO CZ s.r.o. Tyršova 155, 572 01 Polička tel.: 461 722 204 , e-mail: apolo@apolocz.cz IČ, DIČ: 27492851, CZ27492851 Jednatel: Ing. Martin Kozáček
Zodpovědný projektant :	Ing. Martin Kozáček
Vypracoval :	Ing. arch. Karel Šrámek
Datum zpracování:	červen 2016

A1.2 HLAVNÍ CÍLE ŘEŠENÍ

A1.2.1 Zadání, předmět a cíle zpracování studie

Předmětem studie je novostavba objektu sportovní haly navazující na stávající objekty v rámci areálu základní a mateřské školy. Cílem návrhu je vytvořit funkční objekt dle požadavků zadavatele, který bude moderním architektonickým pojetím vhodně doplňovat stávající soubor objektů v areálu školy. Studie bude sloužit jako podklad pro vypracování navazujících stupňů projektové dokumentace.

A1.2.2 Způsob zpracování studie

Studie je zpracována digitálně, výkresová část je provedena v měřítku 1:2000, 1:500 a 1:200

A1.2.3 Přehled výchozích podkladů

- Zadání stavby objednatelem
- Fotodokumentace areálu školy
- PD - REKONSTRUKCE A DOSTAVBA AREÁLU ZÁKLADNÍ ŠKOLY PROSEČ z roku 2008, zpracovatel BKN Vysoké Mýto
- Digitální mapové podklady
- Územní plán města Proseč
- Konzultace s objednatelem v rozpracovanosti
- Oborové normy a legislativní podklady

A2 ŘEŠENÍ STUDIE

A2.1 CHARAKTERISTIKA ÚZEMÍ, STAVEBNÍ POZEMEK

A2.1.1 Stávající využití a zastavěnost území

Pozemek určený pro realizaci sportovní haly je součástí stávajícího školního areálu, který se nachází při západní hranici zastavěného území obce. Areál severní stranou sousedí s prostorem ulice Rybenská, kterou prochází silnice III/3542 Proseč – Česká Rybná. Areál je tvořen vzájemně propojenými školními objekty, plochami sportovišť a zeleně. Pozemek se nachází v současně zastavěném území obce, v Územním plánu Proseč je tato plocha zahrnuta do stávajících ploch Ov – plochy občanského vybavení – správa a vzdělání. V sousedství školního areálu se nachází nehomogenní zástavba bytových domů a izolovaných rodinných domků.

A2.1.2 Popis a vymezení stavebního pozemku

Pozemek určený pro stavbu sportovní haly je situován na pozemkových parcelách 604/1, 604/4 a na stavební parcele 323/1. Tyto parcely jsou součástí školního areálu, na stavební parcele se v současné době nachází stávající objekt tělocvičny, který bude před realizací stavby sportovní haly odstraněn. Pozemek je mimo zastavěnou část převážně zatravněn, na ploše pozemku se nacházejí vzrostlé ovocné dřeviny. Pozemek je svažován východním směrem podél ulice Rybenská. Pod plochou pozemku procházejí sítě technické infrastruktury – vodovodní řad, kanalizace a sdělovací vedení. Pozemek pro stavbu je vymezen z jihozápadní strany stávajícím objektem, k němuž bude navrhovaný objekt sportovní haly přistavěn, z jihovýchodní strany je pozemek orientačně vymezen terénním zlomem, ze strany severovýchodní je vymezení pozemku dáno oplocením a ze strany severozápadní je pozemek ohraničen chodníkem při silnici III/3542.

A2.1.3 Majetkoprávní vztahy

Řešený objekt bude realizován na parcelách 604/1, 604/4 a 323/1. Dotčené parcely jsou ve vlastnictví zadavatele: Město Proseč, náměstí Dr. Tošovského 18, 539 44 Proseč

A2.2 URBANISTICKÉ, ARCHITEKTONICKÉ A STAVEBNĚ TECHNICKÉ ŘEŠENÍ

A2.2.1 Urbanistické řešení, umístění stavby

Navrhovaný objekt je řešen jako přístavba ke stávajícímu souboru objektů základní a mateřské školy, které jsou spolu vzájemně propojeny spojovacími krčky. Navrhovaný objekt bude proveden částečně na místě stávajícího objektu tělocvičny, který bude odstraněn.

Stávající objekty v základu představují podélné vícepodlažní hmoty s převažujícími valbovými a sedlovými střechami a se shodnou orientací hlavních podélných os ve směru jihozápad – severovýchod, rovnoběžně s ulicí Rybenskou. Objekt, na který bude sportovní hala bezprostředně navazovat, je pak řešen jako třípodlažní stavba se sedlovou střechou, jejíž střední část je zvýšena o jedno podlaží nástavbou a je kryta valbovou střechou. Ve směru do ulice Rybenská je pak tento objekt výrazně rozšířen o přízemní hmotu hlavního vstupu se šatnami. Hmotové řešení tohoto objektu z něj v kontextu navazujícího jihozápadního školního křídla a severovýchodně navazující tělocvičny vytváří jakousi dominantu souboru. Nový objekt sportovní haly je pak tvarován jako navazující přístavba tak, aby byla tato dominanta zachována a aby po odstranění stávající tělocvičny byl soubor navazujících hmot těchto objektů vyváženě ukončen.

Navrhovaný objekt je řešen půdorysu obdélníku, který je podélnou osou orientován kolmo ke stávajícím objektům areálu. Půdorysně je objekt situován tak, že obě jeho kratší průčelí přesahují příslušná průčelí stávajících navazujících objektů, v případě severozápadního průčelí do ulice Rybenská je toto průčelí předsunuto téměř ke stávajícímu chodníku podél komunikace. Zastřešení haly je řešeno kombinací valbových střech o nestejném sklonu a střechy ploché.

Navrhovaný objekt je přístupný přes stávající příléhající objekt, do něhož jsou řešeny vstupy ze stávající zpevněné plochy při severozápadním průčelí a z nově navrženého chodníku u jihovýchodního průčelí. Stávající zpevněná plocha při severozápadním průčelí bude rozšířena, výškový rozdíl mezi úrovní stávajícího chodníku a úrovní vstupů do objektu bude řešen odstupňováním.

Podél severovýchodního průčelí navrhovaného objektu je řešeno parkoviště komunikačně navazující na silnici v ulici Rybenská, kapacita parkoviště je 16 míst celkem.

A2.2.2 Architektonické řešení

Navrhovaný objekt sportovní haly je řešen jako kompaktní dynamicky tvarovaná hmota, která ukončuje soubor stávajících objektů školního areálu. Dynamického vzhledu je dosaženo vykloněním tří ke stávajícímu objektu nepřiléhajících obvodových stěn objektu od svislé roviny a použitím nestejně šikmých střešních rovin přiléhajícím k těmto stěnám. Toto řešení bylo zvoleno s ohledem k začlenění půdorysně vybočujícího a výrazného objemu stavby do stávajícího areálu a zároveň s ohledem k potřebě vyřešení vhodného hmotového zakončení řady navazujících stávajících objektů.

Osvětlení vnitřního prostoru objektu je řešeno pásem oken těsně pod stropním podhledem, který bez přerušení v nároží probíhá ve všech třech vykloněných průčelích a částečně zasahuje i do svislého průčelí jihozápadního. Okenní pás je rytmizován svislými otevíravě sklopnými okny. Tento pás je navrhován v lící fasády v odpovídajícím sklonu. V jihovýchodním, severovýchodním a jihozápadním průčelí jsou dále řešeny v úrovni přízemí svislé prosklené stěny, které jsou ve vykloněných fasádách výrazně zapuštěny.

Z hlediska materiálového řešení je opláštění haly navrženo z horizontálně orientovaných kovových lamel žluté barvy, toto opláštění přechází i do šikmých ploch střešních rovin, čímž je akcentováno působení objektu jako jedolitého tělesa bez tradičního rozdělení na stěny a zastřešení. Okna jsou navrhována jako hliníková antracitové barvy, stejná barevnost bude použita i na opláštění vnějších ostění a nadpraží svislých oken.

V interiéru objektu představují výrazný prvek přiznané navrhované dřevěné lepené vazníky a dýhované obložení stěn sportoviště, které navazuje na stěnu s posuvnými dveřmi technologie a nářadovny a dýhovaný obklad prostoru pro imobilní diváky. Divácká tribuna nad těmito prostory a zadní stěna nad touto tribunou je navrhována rovněž obložená dýhovanými deskami. Podlahové krytiny tribuny včetně ploch pro sezení jsou navrhovány jako dřevěné vlysové, případně ze zátěžového vinylu. Podlaha sportoviště je navrhována jako syntetická v zelené barvě.

A2.2.3 Provozně dispoziční řešení

Z hlediska provozního řešení je sportovní hala řešena pouze jako prostor sportoviště s prostory pro diváky, s nářadovnou a s prostorem technologie. Přidružené komunikační prostory včetně hlavních vstupů, prostory šaten a sociálního zařízení budou řešeny ve stávajícím přilehlém objektu. Tyto prostory nejsou předmětem studie a budou řešeny samostatným návrhem.

Hlavní vstupy do prostoru vlastní haly jsou řešeny z chodby a schodišťového prostoru stávajícího objektu. Do těchto prostorů jsou řešeny hlavní vstupy do objektu, chodba navazuje na hlavní vstup z ulice Rybenská, do schodišťového prostoru je řešen další vstup ze strany zahrady. Z chodby je řešen přímý vstup na plochu sportoviště, z mezipodesty ve schodišťového prostoru je řešen přístup do prostoru pro tělesně postižené diváky s kapacitou 4 místa. Výškový rozdíl oproti podlaze sportoviště, který je dán návazností mezipodesty na stávající úroveň přilehlého terénu, je řešen rampou. Z plochy sportoviště je řešen přístup do nářadovny a do prostoru technologie haly. Divácká tribuna s kapacitou 84 míst, která je umístěna nad prostorem nářadovny, je přístupná ze schodišťové mezipodesty v úrovni mezi 2. a 3. podlažím stávajícího objektu.

A2.2.4 Stavebně technické řešení

Objekt je navržen jako montovaná stavba založená na železobetonových patkách doplněných betonovými pasy. Konstrukce objektu je řešena kombinací ocelových sloupů a dřevěných lepených vazníků doplněných dřevěnou konstrukcí zastřešení. Zastřešení objektu je provedeno jednoplášťovou zateplenou nepochůzí střechou s povlakovou krytinou z PVC fólie v kombinaci s ocelovým opláštěním šikmých střešních rovin. Alternativně budou šikmé střešní roviny zastřešeny typizovanou plechovou krytinou.

Opláštění objektu je navrhováno provětrávanou fasádou se zateplením, vnější plášť je navrhován z typových kovových lamel. V opláštění objektu jsou navrhována hliníková okna.

Podlahové krytiny jsou navrhovány dle charakteru jednotlivých funkčních ploch. Sportovníště s nářadovnou jsou řešeny sportovní syntetickou povlakovou krytinou, v prostoru technologie je navrhována keramická dlažba. Podlahy diváckých tribun jsou navrženy jako dřevěné vlysové, případně ze zátěžového heterogenního vinylu.

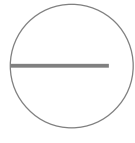
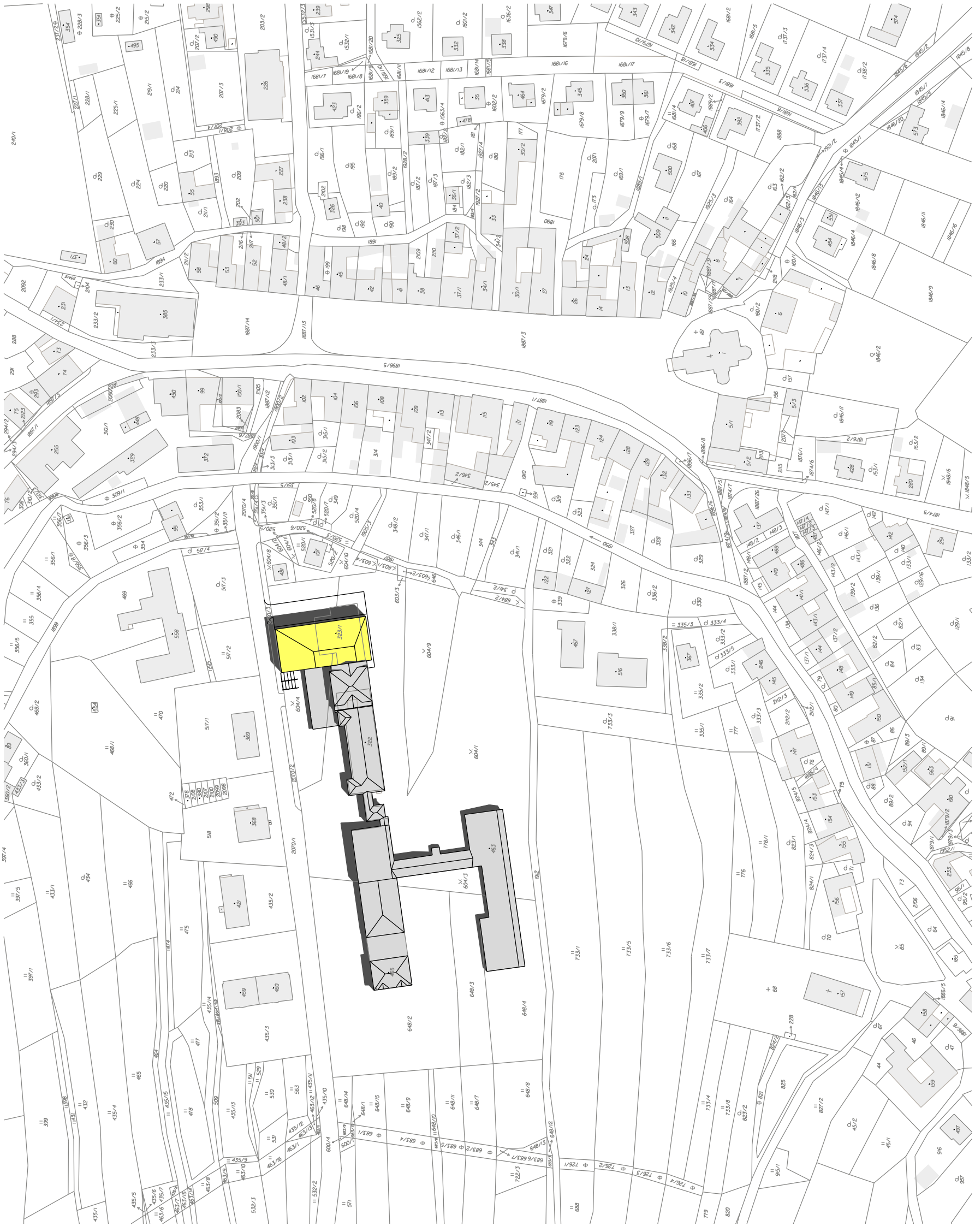
V objektu budou provedeny rozvody ZTI, vzduchotechniky, topení, silnoproudé a slaboproudé elektrotechniky. Objekt bude napojen na areálové rozvody sítě technické infrastruktury.

Pojížděné zpevněné plochy parkoviště a chodníky budou provedeny z maloformátové betonové dlažby, okapové chodníky budou provedeny z kačírku.

A2.3 ZÁKLADNÍ STATISTICKÉ ÚDAJE

Kapacita divácké tribuny:	84 míst + 4 místa pro ZTP
Kapacita parkoviště:	15 míst + 1 místo pro ZTP
Zastavěná plocha celkem:	1374,2 m²
Zastavěná plocha objektu sportovní haly:	941,60 m ²
Zastavěná plocha zpevněných ploch :	607,75 m ²
Podlahová plocha haly celkem:	808,12 m²
Obestavěný prostor haly celkem:	9870,00 m³
Zpevněné plochy celkem:	732,14 m²
Orientační náklady celkem :	15 232 000,- Kč bez DPH
Vlastní sportovní hala bez zázemí :	14 500 000,- Kč bez DPH
Zpevněné plochy:	732 000,- Kč bez DPH

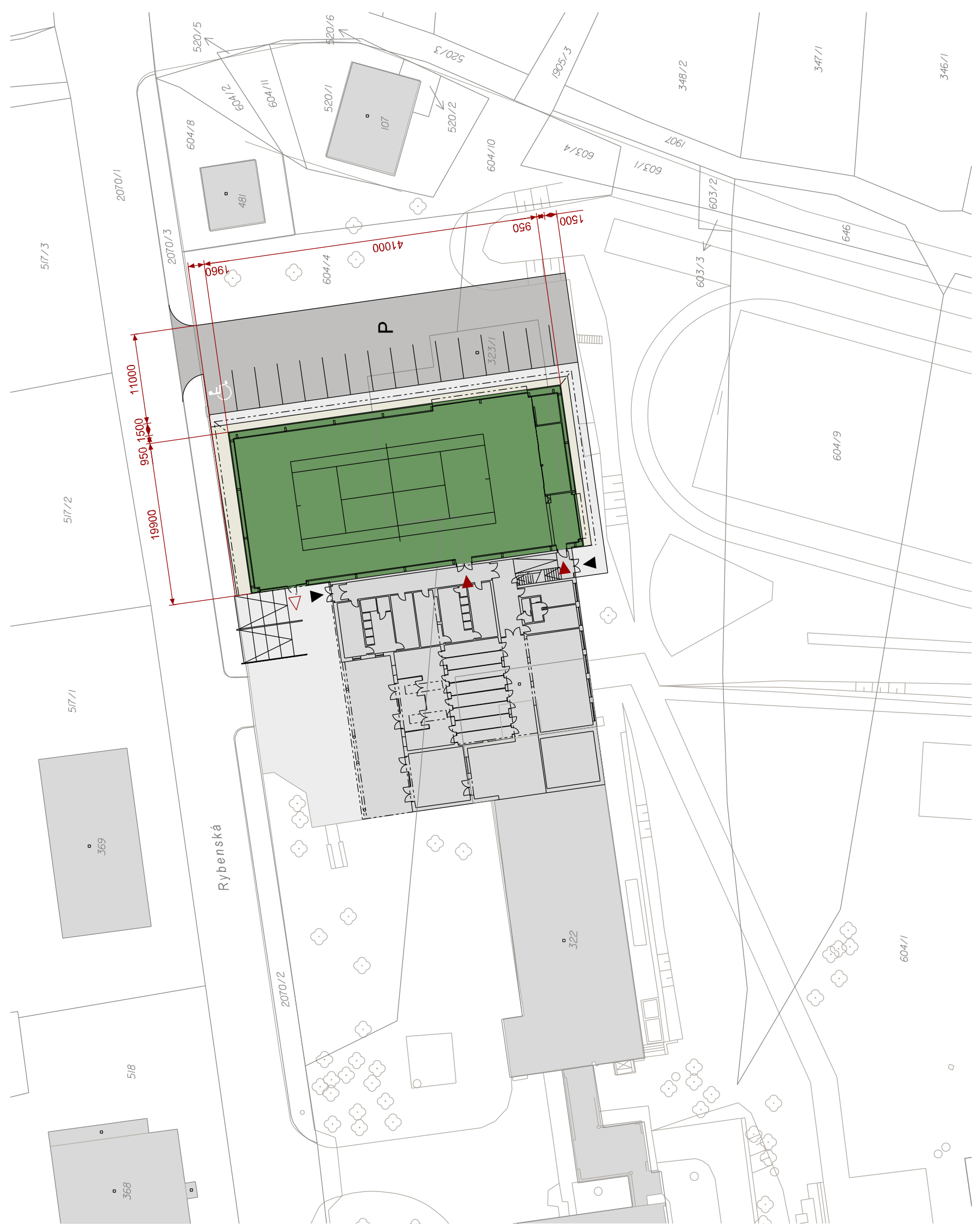
- NAVROVANÝ OBJEKT
- STÁVAJÍCÍ OBJEKTY ŠKOLY
- STÁVAJÍCÍ OBJEKTY



SPORTOVNÍ HALA PROSEČ

ZADAVATEL: MĚSTO PROSEČ, NÁMĚSTÍ DR. TOŠOVSKÉHO 18, 539 44 PROSEČ DATUM ZPRACOVÁNÍ: ČERVEN 2016
 ZPRACOVATEL: APOLO CZ S.R.O., TYRŠOVA 155, 572 01 POLIČKA SITUACE ŠIRŠÍCH VZTAHŮ M 1:2000

- NAVROVANÝ OBJEKT
- NAVROVANÉ ZPEVNĚNÉ PLOCHY PRO PĚŠI
- NAVROVANÉ ZPEVNĚNÉ PLOCHY POJÍŽDĚNÉ
- NAVROVANÉ PLOCHY KAČÍRKU
- STÁVAJÍCÍ OBJEKTY
- VLASTNICKÉ HRANICE KN
- VNITŘNÍ KRESBA KATASTRÁLNÍ MAPY
- STÁVAJÍCÍ POLOHOPIS
- VSTUPY DO ZÁZEMÍ HALY
- VSTUPY DO HALY
- NOUZOVÝ VÝCHOD

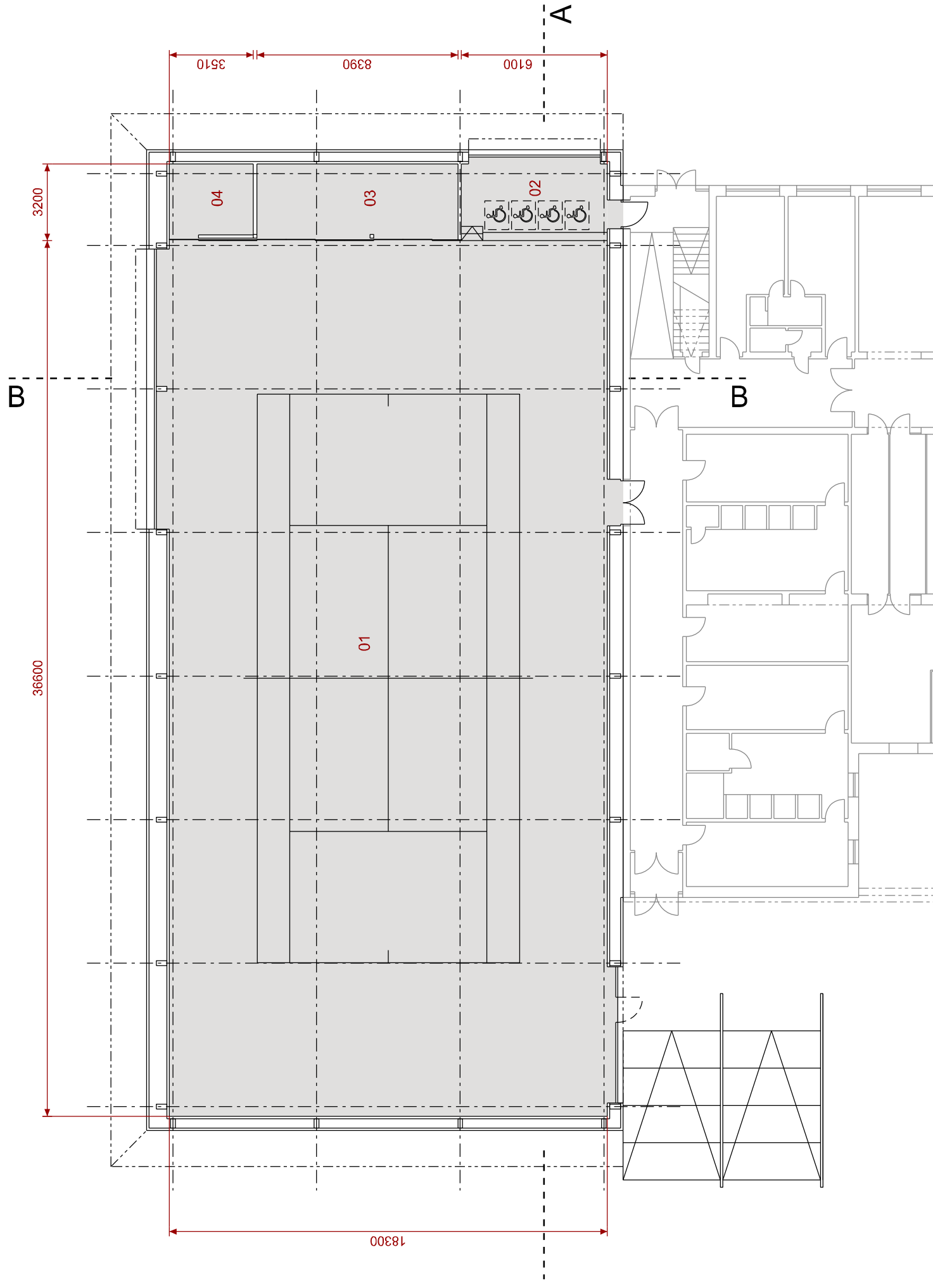


SPORTOVNÍ HALA PROSEČ

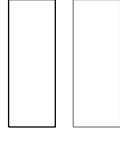
ZADAVATEL: MĚSTO PROSEČ, NÁMĚSTÍ DR. TOŠOVSKÉHO 18, 539 44 PROSEČ
 ZPRACOVATEL: APOLO CZ S.R.O., TYRŠOVA 155, 572 01 POLIČKA

DATUM ZPRACOVÁNÍ: ČERVEN 2016
 SITUACE M 1:500

B2



01	HERNÍ PLOCHA	678,12 m ²
02	DIVÁČKÁ MÍSTA - ZTP	21,17 m ²
03	NÁŘADOVNA	26,41 m ²
04	TECHNOLOGIE	10,59 m ²

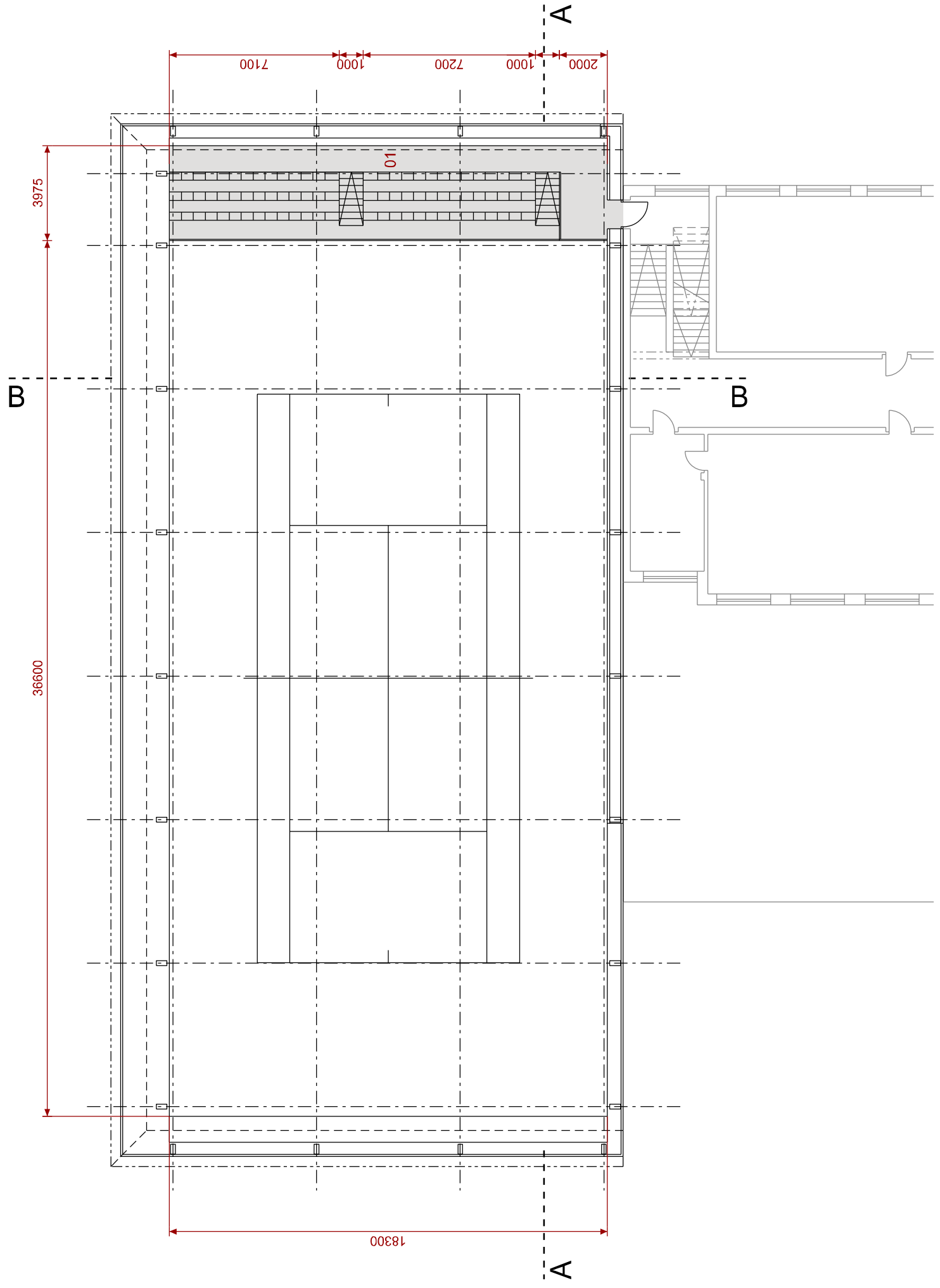


SPORTOVNÍ HALA PROSEČ

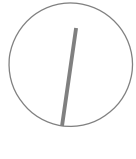
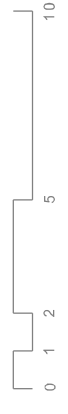
ZADAVATEL: MĚSTO PROSEČ, NÁMĚSTÍ DR. TOŠOVSKÉHO 18, 539 44 PROSEČ
 ZPRACOVATEL: APOLO CZ S.R.O., TYRŠOVA 155, 572 01 POLIČKA

DATUM ZPRACOVÁNÍ: ČERVEN 2016
 PŮDORYS 1. PODLAŽÍ M 1:200

B3



01 DIVÁCKÁ TRIBUNA 71,83 m²

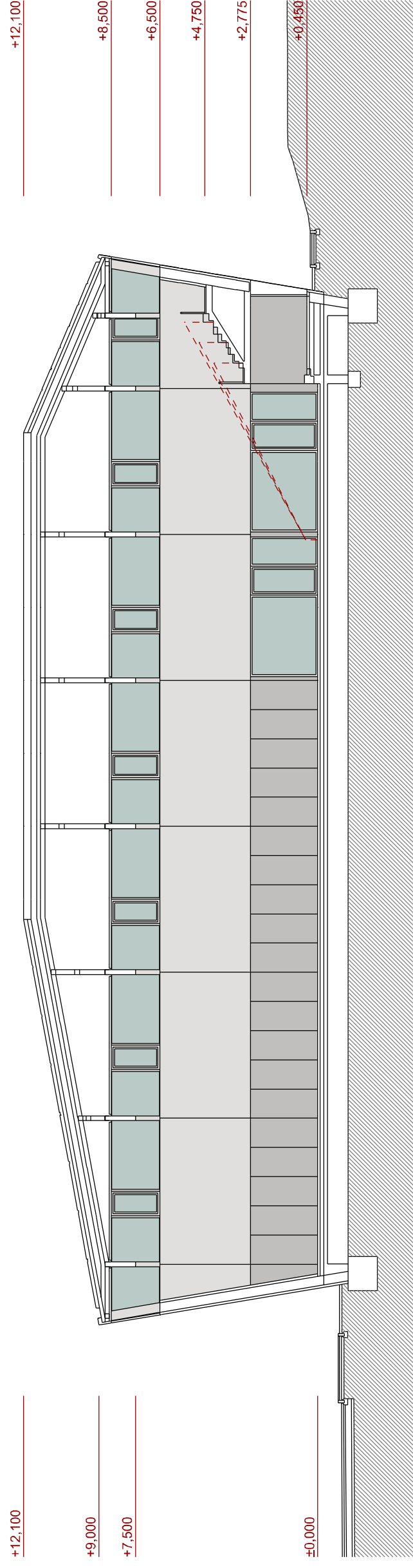


SPORTOVNÍ HALA PROSEČ

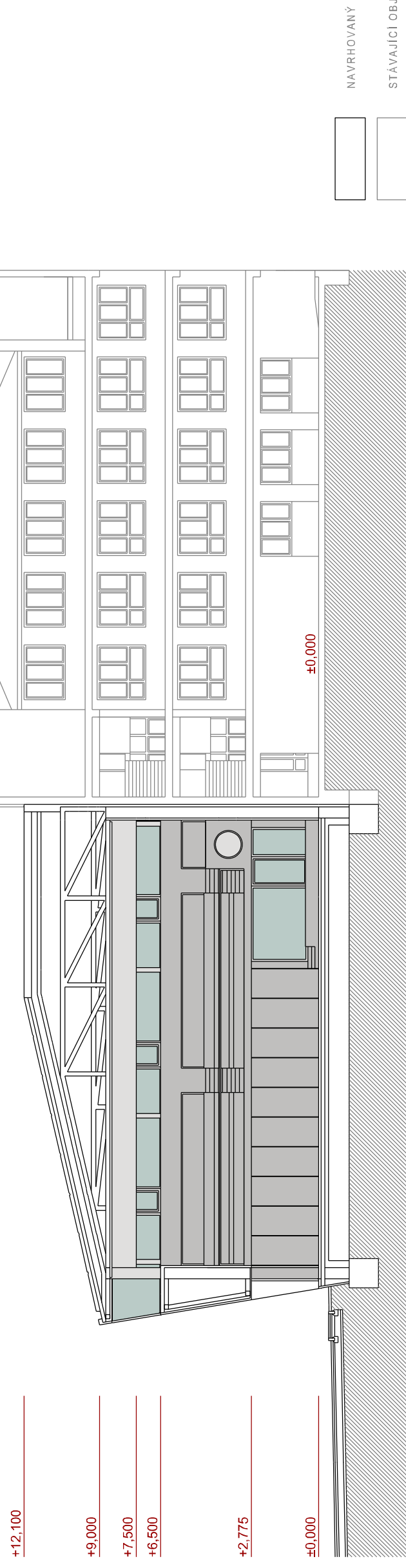
ZADAVATEL: MĚSTO PROSEČ, NÁMĚSTÍ DR. TOŠOVSKÉHO 18, 539 44 PROSEČ
 ZPRACOVATEL: APOLO CZ S.R.O., TYRŠOVA 155, 572 01 POLIČKA
 DATUM ZPRACOVÁNÍ: ČERVEN 2016
 PŮDORYS 2. PODLAŽÍ M 1:200

B4

ŘEZ A-A



ŘEZ B-B



SPORTOVNÍ HALA PROSEČ

ZADAVATEL: MĚSTO PROSEČ, NÁMĚSTÍ DR. TOŠOVSKÉHO 18, 539 44 PROSEČ
ZPRACOVATEL: APOLO CZ S.R.O., TYRŠOVA 155, 572 01 POLIČKA

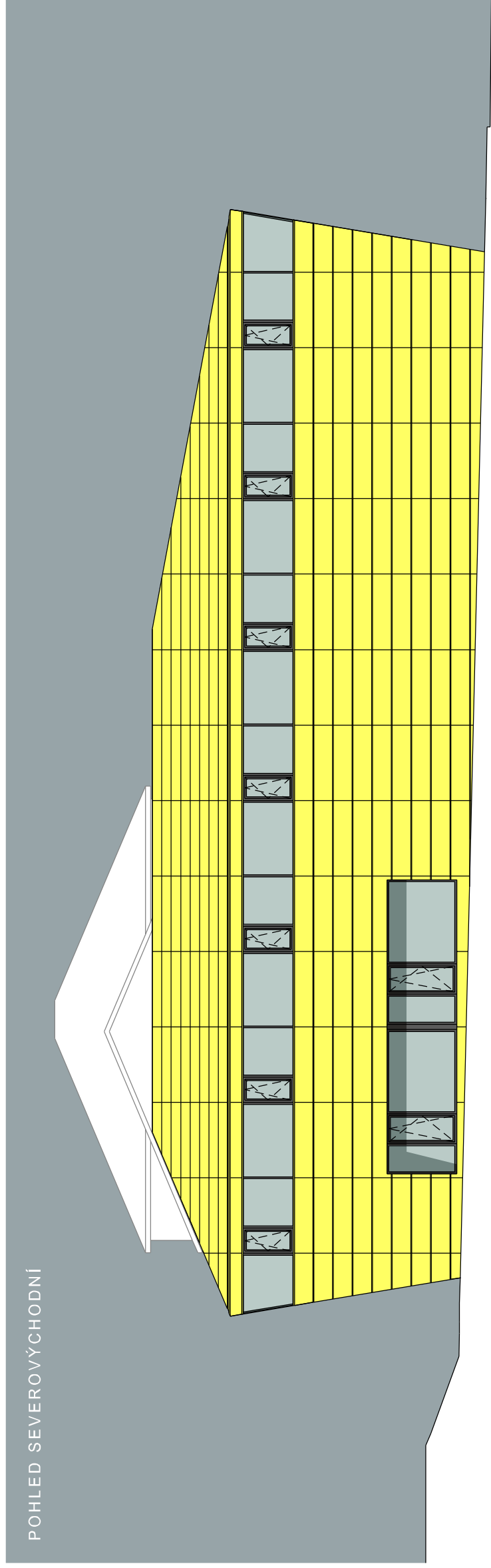
DATUM ZPRACOVÁNÍ: ČERVEN 2016
ŘEZY A-A, B-B M 1:200

B5

POHLED SEVEROZÁPADNÍ



POHLED SEVEROVÝCHODNÍ



SPORTOVNÍ HALA PROSEČ

ZADAVATEL: MĚSTO PROSEČ, NÁMĚSTÍ DR. TOŠOVSKÉHO 18, 539 44 PROSEČ
ZPRACOVATEL: APOLO CZ S.R.O., TYRŠOVA 155, 572 01 POLIČKA

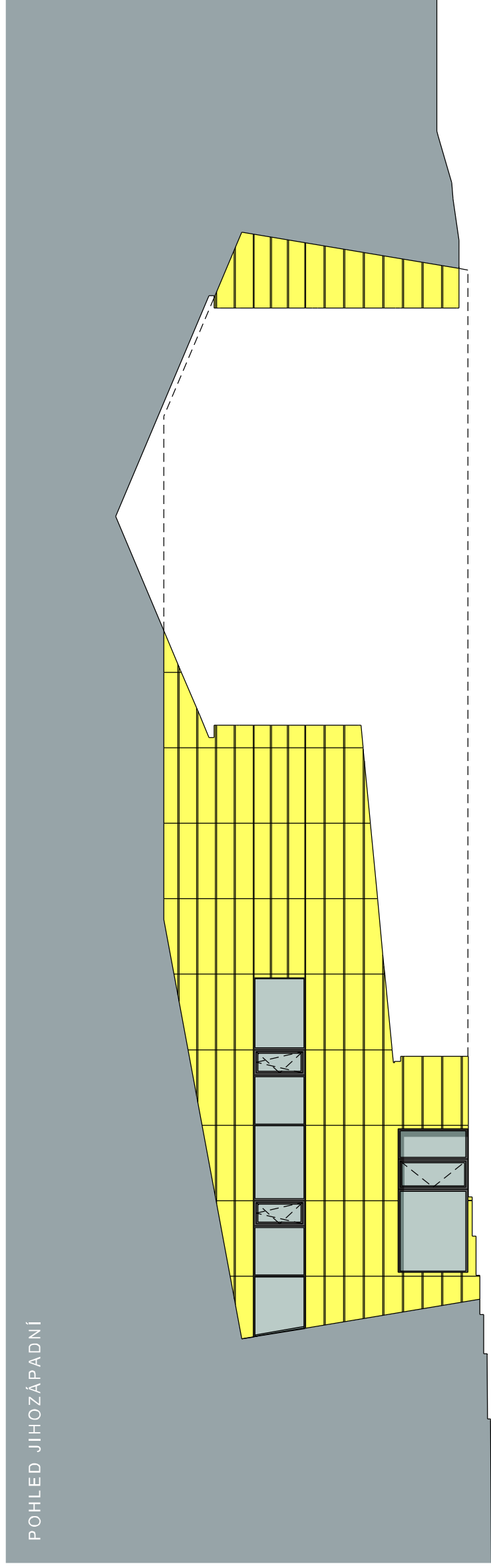
DATUM ZPRACOVÁNÍ: ČERVEN 2016
POHLEDY SZ A SV M 1:200

B6

POHLED JIHOVÝCHODNÍ



POHLED JIHOZÁPADNÍ

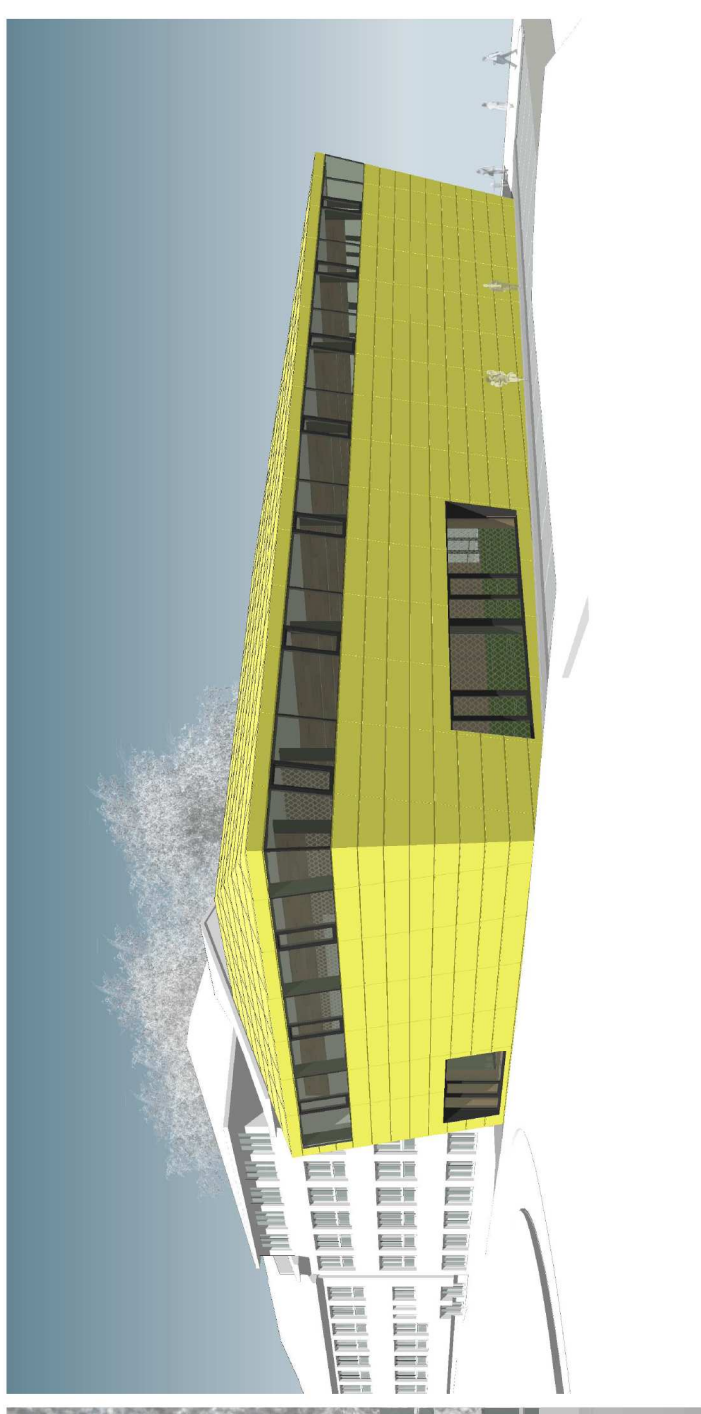
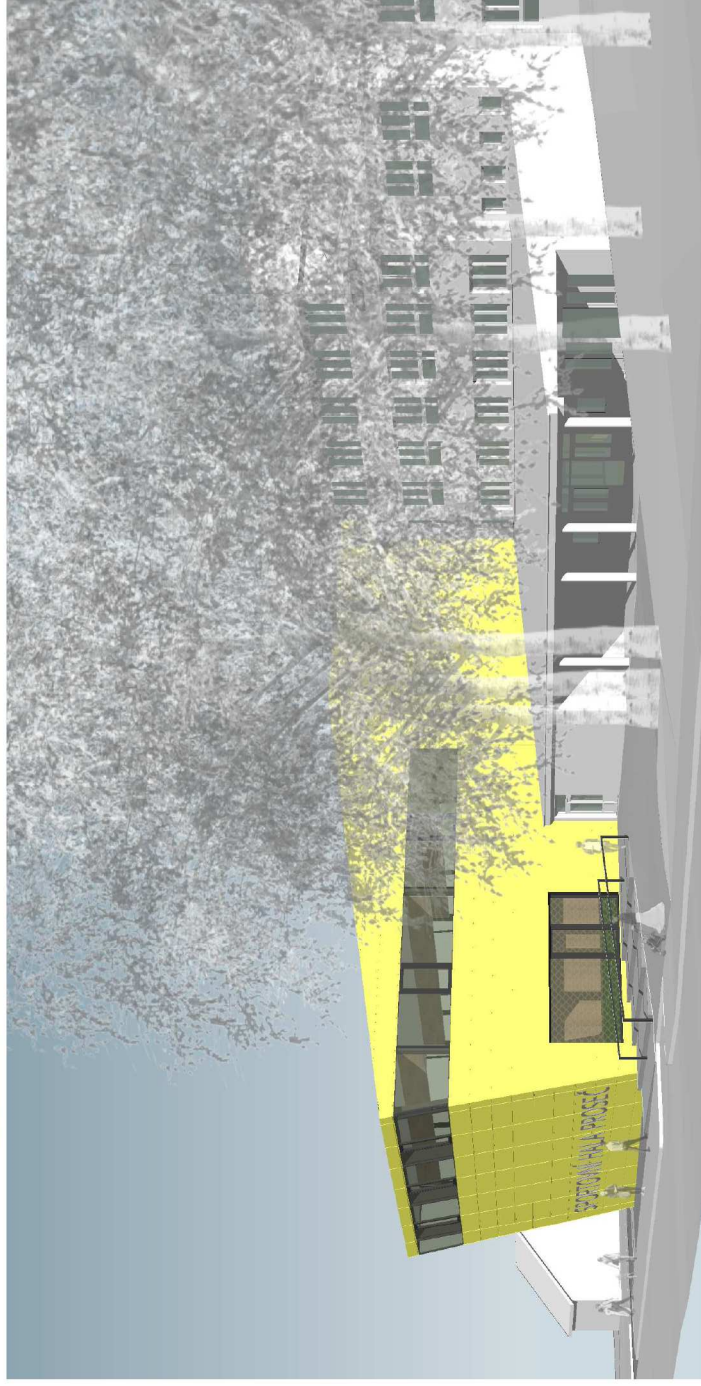
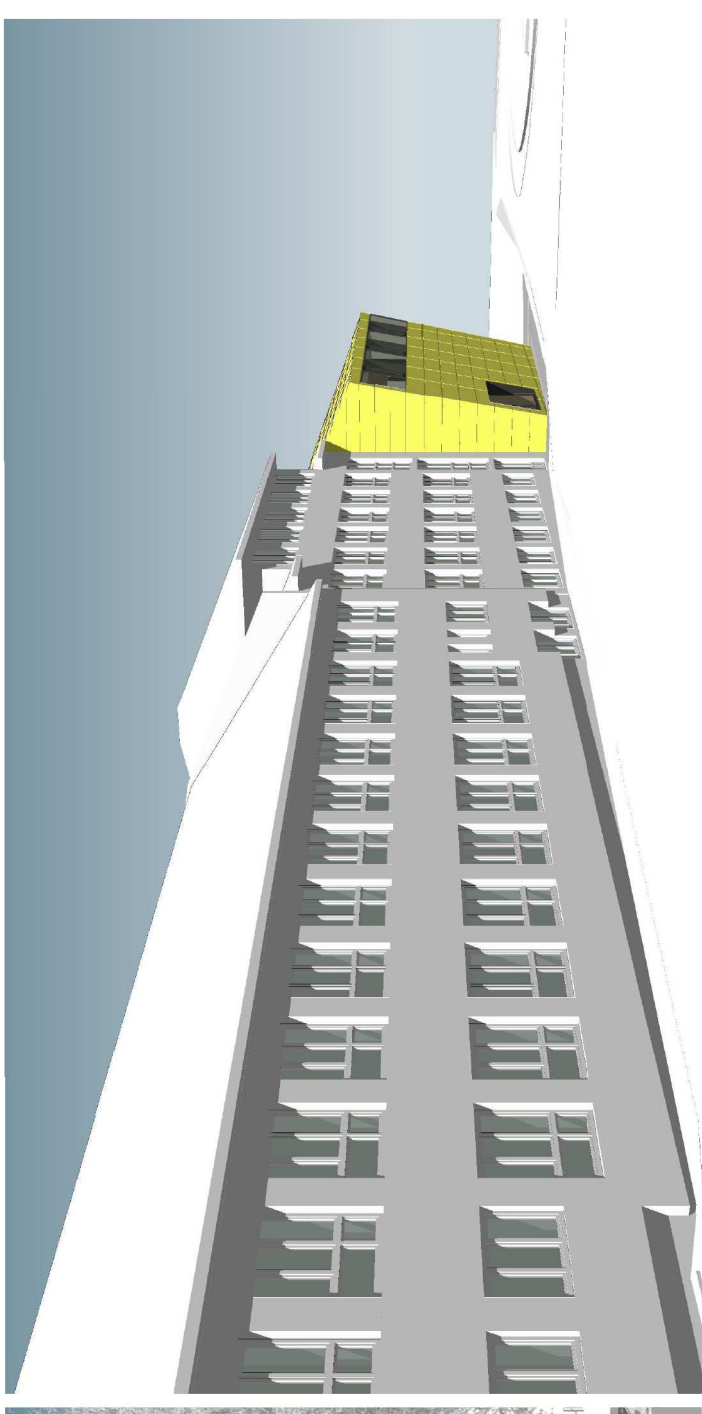
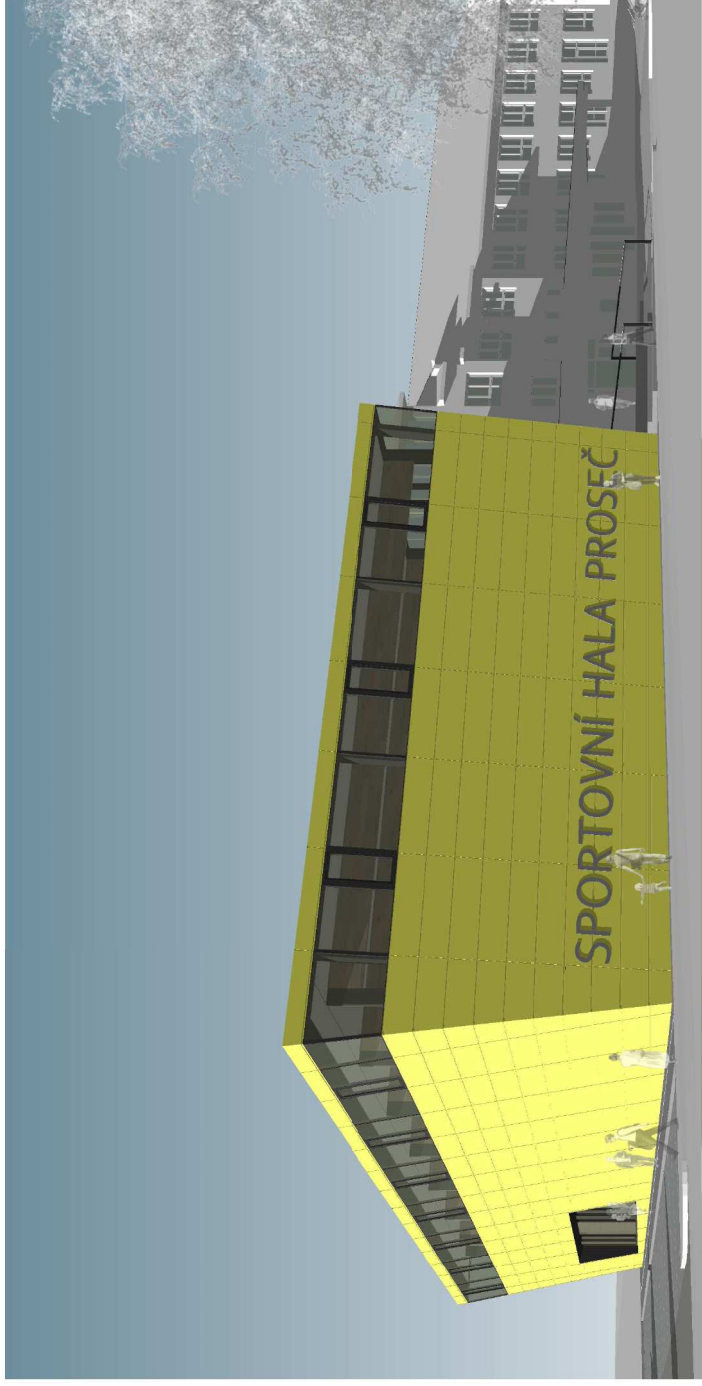


SPORTOVNÍ HALA PROSEČ

ZADAVATEL: MĚSTO PROSEČ, NÁMĚSTÍ DR. TOŠOVSKÉHO 18, 539 44 PROSEČ
ZPRACOVATEL: APOLO CZ S.R.O., TYRŠOVA 155, 572 01 POLIČKA

DATUM ZPRACOVÁNÍ: ČERVEN 2016
POHLEDY JV A JZ M 1:200

B7



SPORTOVNÍ HALA PROSEČ

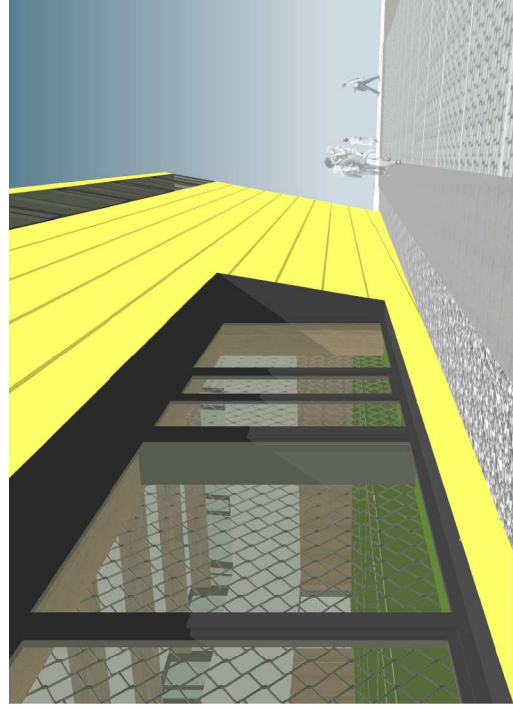
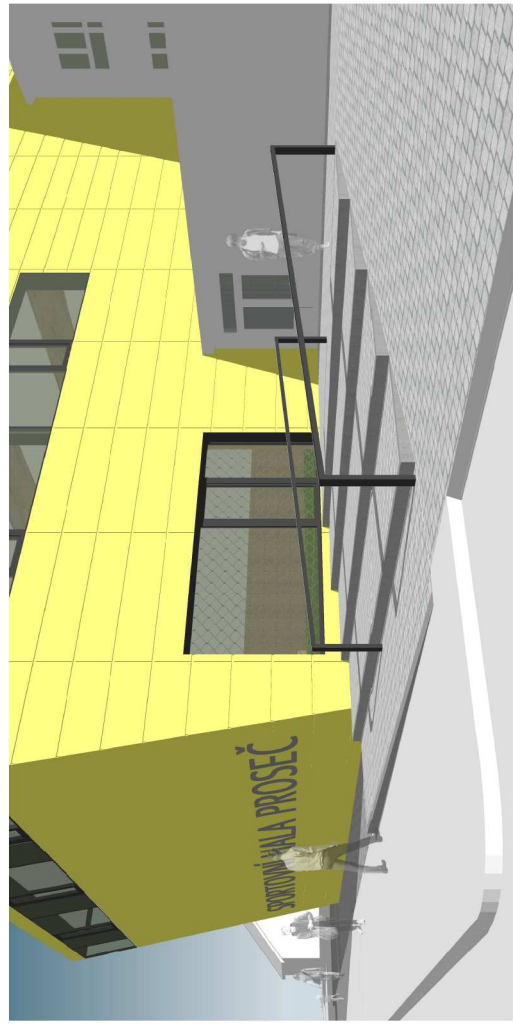
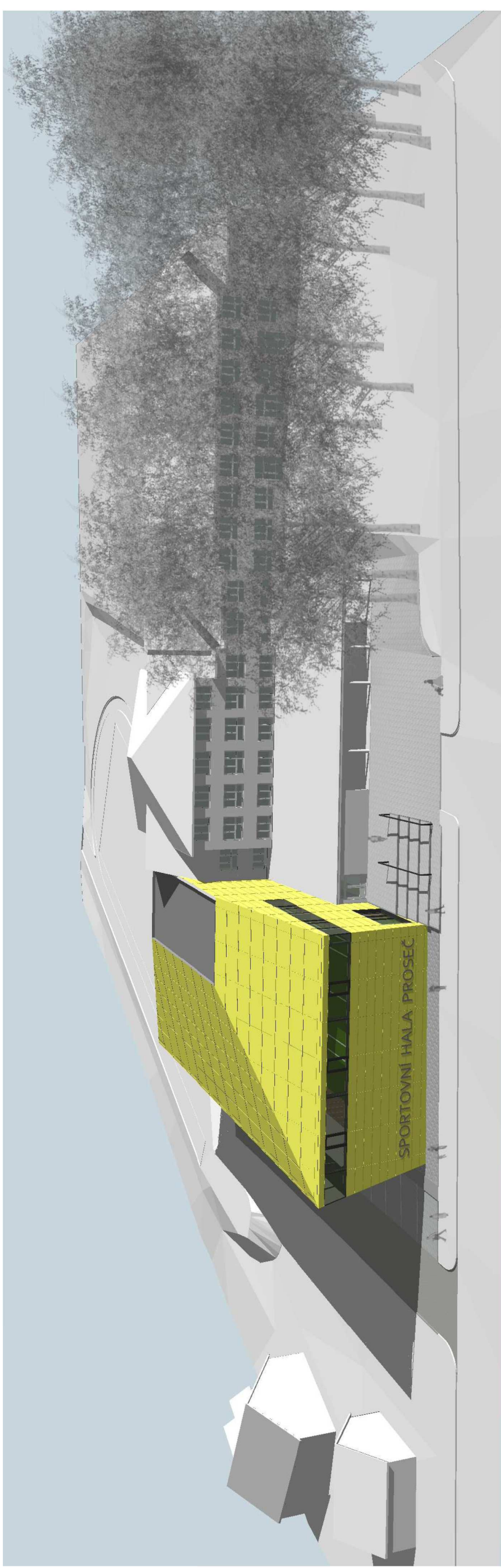
ZADAVATEL: MĚSTO PROSEČ, NÁMĚSTÍ DR. TOŠOVSKÉHO 18, 539 44 PROSEČ

DATUM ZPRACOVÁNÍ: ČERVEN 2016

ZPRACOVATEL: APOLO CZ S.R.O., TYRŠOVA 155, 572 01 POLIČKA

VIZUALIZACE

B8



SPORTOVNÍ HALA PROSEČ

ZADAVATEL: MĚSTO PROSEČ, NÁMĚSTÍ DR. TOŠOVSKÉHO 18, 539 44 PROSEČ
ZPRACOVATEL: APOLO CZ S.R.O., TYRŠOVA 155, 572 01 POLIČKA

DATUM ZPRACOVÁNÍ: ČERVEN 2016
VIZUALIZACE B9